

PROJEKT BUDOWLANY

STAROSTWO POWIATOWE
W ZAMOŚCIU

OBIEKT: BUDYNEK USŁUGOWO-MIESZKALNY
LOKALE HANDLOWE – PARTER

ul. Przemysłowa 4, 22-400 Zamość
tel. 638-22-70, fax 639-31-52

ADAPTACJA LOKALI HANDLOWYCH NA MIEJSKO-GMINNĄ
BIBLIOTEKĘ PUBLICZNĄ (ZMIANA SPOSOBU UŻYTKOWANIA)

BRANŻA: ARCHITEKTONICZNO- KONSTRUKCYJNA

ADRES BUDOWY: ULICA - PLAC TADEUSZA KOŚCIUSZKI 36 i 37
(OD STRONY UL. PARTYZANTÓW)
22-460 SZCZEBRZESZYN
DZIAŁKA NR EWID. 447/3 i 1839

INWESTOR: URZĄD MIEJSKI
PLAC TADEUSZA KOŚCIUSZKI 1
22-460 SZCZEBRZESZYN

PROJEKTANT	BRANŻA	UPRAWNIENIA	DATA	PODPIS
1	2	3	4	5
TADEUSZ WOSZCZYK	<u>ARCHITEKTONICZNO- KONSTRUKCYJNA</u>	ANB-II-7342/63/93 Z DNIA 15.12.1993R ANB-513/1/45/83 Z DNIA 6.05.1983R.	LUTY 2009R	tech. bud. Tadeusz Woszczyk Upr. bud. Nr VANB-II-7342/63/93 Upr. bud. Nr ANB-513/1/45/83
OPRACOWUJĄCY	BRANŻA	UPRAWNIENIA	DATA	PODPIS
1	2	3	4	5
JANUSZ JURKOWSKI	ARCHITEKTONICZNO- KONSTRUKCYJNA	UANB-II-7342/14/93 Z DNIA 08.06.1993R.	LUTY 2009R	Janusz Jurkowski Upr. bud. Nr VANB-II-7342/63/93 Upr. bud. Nr ANB-513/1/45/83
EMILIA REPEĆ	ARCHITEKTONICZNO- KONSTRUKCYJNA	-	LUTY 2009R	Emilia Repeć ul. Polna 17/7 22-400 ZAMOŚĆ

PROJEKT BUDOWLANY

OBIEKT: BUDYNEK USŁUGOWO-MIESZKALNY
 LOKALE HANDLOWE – PARTER
 ADAPTACJA LOKALI HANDLOWYCH NA MIEJSKO-GMINNĄ
 BIBLIOTEKĘ PUBLICZNĄ (ZMIANA SPOSOBU UŻYTKOWANIA)

BRANŻA: ARCHITEKTONICZNO-KONSTRUKCYJNA

WOJEWÓDZKI URZĄD
 OCHRONY ZABYTKÓW
 w Lublinie
 DELEGATURA W ZAMOŚCIU
 ul. Staszica 29, 22-400 Zamość
 tel. 36 637 59 71
 ZARZĄDZNIK

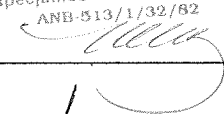
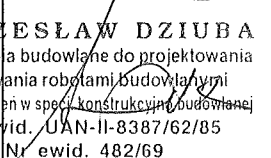
ADRES BUDOWY: ULICA - PLAC TADEUSZA KOŚCIUSZKI 1
 (OD STRONY UL. PARTYZANTÓW)
 22-460 SZCZEBRZESZYN
 DZIAŁKA NR EWID. 447/3 i 1839

do planu / postawienia / decyzji
 organu ochrony zabytków
 znak (W.11.10.18/143./316./09...

INWESTOR: URZĄD MIEJSKI
 PLAC TADEUSZA KOŚCIUSZKI 1
 22-460 SZCZEBRZESZYN

z dnia ...13...03...2009...
 Z up. Lubelskiego Wojewódzkiego
 konserwatora Zabytków
Grażyna Żurawicka
 mgr Grażyna Żurawicka
 Kierownik Delegatury
 w Zamościu

PROJEKTANT	BRANŻA	UPRAWNIENIA	DATA	PODPIS
1	2	3	4	5
TADEUSZ WOSZCZYK	ARCHITEKTONICZNO-KONSTRUKCYJNA	ANB-II-7342/63/93 Z DNIA 15.12.1993R ANB-513/1/45/83 Z DNIA 6.05.1983R.	LUTY 2009R	<i>Tadeusz Woszczyk</i> tech. bud. Tadeusz Woszczyk Upr. bud. Nr VANB-II-7342/63/93 Upr. bud. Nr ANB-513/1/45/83
OPRACOWUJĄCY	BRANŻA	UPRAWNIENIA	DATA	PODPIS
1	2	3	4	5
JANUSZ JURKOWSKI	ARCHITEKTONICZNO-KONSTRUKCYJNA	UANB-II-7342/14/93 Z DNIA 08.06.1993R.	LUTY 2009R	<i>Janusz Jurkowski</i> Janusz Jurkowski opr. bud. UANB-II-7342/14/93 Upr. bud. UANB-II-7342/14/93
EMILIA REPEĆ	ARCHITEKTONICZNO-KONSTRUKCYJNA	-	LUTY 2009R	<i>Emilia Repeć</i> Emilia Repeć ul. Polna 17/12c 22-400 ZAMOŚĆ

SPRAWDZAJĄCY	BRANŻA	UPRAWNIENIA	DATA	PODPIS
1	2	3	4	5
MGR INŻ. ARCH. TADEUSZ HOWORUS	ARCHITEKTONICZNA	ANB-II-513/1/32/82 Z DNIA 11.06.1982R	LUTY 2009R	<i>mgr inż. arch. Tadeusz Howorus</i> upr. bud. do projektowania i kierowania robotami budowlanymi bez ograniczeń w specjalności architektonicznej ANB-513/1/32/82 
INŻ. CZESŁAW DZIUBA	KONSTRUKCYJNA	UANB-II-8387/62/85 Z DNIA 03.12.1985R.	LUTY 2009R	inż. CZESŁAW DZIUBA upr. bud. do projektowania i kierowania robotami budowlanymi bez ograniczeń w spec. konstrukcyjno-budowlanej Nr ewid. UANB-II-8387/62/85 Nr ewid. 482/69 

ZAMOŚĆ-LUTY-2009 ROK

ZAWARTOŚĆ OPRACOWANIA

- I. STRONA TYTUŁOWA.
- II. OPIS TECHNICZNY.
- III. INFORMACJA DOTYCZĄCA BEZPIECZEŃSTWA I OCHRONY ZDROWIA
- IV. WARUNKI OCHRONY PRZECIWPÓŻAROWEJ OBIEKTU
- V. OBLICZENIA STATYCZNO-WYTRZYMAŁOŚCIOWE
- VI. PROTOKÓŁ USTALEŃ KOLORYSTYKI ELEWACJI BUDYNKU
USŁUGOWO-MIESZKALNEGO W SZCZEBRZESZYNIE PLAC TADEUSZA
KOŚCIUSZKI 36 i 37 SPORZĄDZONY W DNIU 10.03.2009R. W SIEDZIBIE
WUOZ O/Z.
- VII. DECYZJA WOJEWÓDZKIEGO URZĘDU OCHRONY ZABYTKÓW W
LUBLINIE ODDZIAŁ W ZAMOŚCIU O WYDANIU POZWOLENIA NA
WYKONANIE ROBÓT BUDOWALNYCH- ADAPTACJI LOKALI
HANDLOWYCH NA MIEJSKO-GMINNĄ BIBLIOTEKĘ PUBLICZNĄ.

VIII. CZĘŚĆ RYSUNKOWA.

- RYS. NR 1 – PROJEKT ZAGOSPODAROWANIA DZIAŁKI - SKALA 1:500
- RYS. NR 2 – RZUT PIWNIC– INWENTARYZACJA - SKALA 1:100
- RYS. NR 3 – RZUT PARTERU INWENTARYZACJA - SKALA 1:100
- RYS. NR 4 – RZUT PIWNIC - SKALA 1:100
- RYS. NR 5 – RZUT PARTERU - SKALA 1:50
- RYS. NR 6 – PRZEKRÓJ A - A - SKALA 1:50
- RYS. NR 7– ELEWACJE: WSCHODNIA I PÓLNOCNA - SKALA 1:100
- RYS. NR 8– ELEWACJA ZACHODNIA - SKALA 1:100
- RYS. NR 9– WZORNIK „SYSTEMU DOCIEPLEŃ ŚNIEŻKA”
- RYS. NR 10– WZORNIK „SYSTEMU DOCIEPLEŃ ŚNIEŻKA”

OPIS TECHNICZNY

do projektu budowlanego – branży architektoniczno-konstrukcyjnej adaptacji lokali handlowych na miejsko-gminną bibliotekę publiczną (zmiana sposobu użytkowania) na parterze budynku usługowo -mieszkalnym zlokalizowanym na działce Nr ewid. 447/3 i 1839 położonej przy ul. Placu Tadeusza Kościuszki 36 i 37 (od strony ulicy Partyzantów) w Szczepieszynie.

INWESTOR: URZĄD MIEJSKI
PLAC TADEUSZA KOŚCIUSZKI 1
22-460 SZCZEPRESZYN

I. PODSTAWA OPRACOWANIA

1. Umowa o dzieło Nr 1/2009 z dnia 06 luty 2009r.
2. Obowiązujące normy państwowe, normatywy i przepisy techniczno-budowlane.
3. Wizja lokalna na terenie budowy i pomiary z natury i inwentaryzacja budowlana istniejących pomieszczeń handlowych.
4. Projekt koncepcyjny roboczy uzgodniony i zatwierdzony przez inwestora i (użytkownika).
5. Projekt technologiczny opracowany przez Emilię Repeć w miesiącu lutym 2009r. uzgodniony pozytywnie pod względem wymagań higieniczno-sanitarnych i zdrowotnych z rzeczoznawcą mgr inż. Wiesławem Skubiszem, pod względem bezpieczeństwa i higieny pracy i ergonomii – mgr inż. Michałem Nowickim pod względem zabezpieczeń przeciwpożarowych st. bryg. w stanie spoczynku inż. Romanem Popajewskim.

II STAN ISTNIEJACY.

1. DANE OGÓLNE.

Budynek usługowo-mieszkalny z lokalami handlowymi dotychczas użytkowymi na parterze w zabudowie szeregowej dwukondygnacyjny, częściowo podpiwniczony od strony zachodniej, konstrukcji murowanej ze stropodachem w formie prostokąta. Na parterze przedmiotowego budynku były dotychczas lokale użytkowe i obecnie przy Placu Tadeusza Kościuszki 36 prowadzony jest handel „ciuchlandu”, natomiast przy Placu Tadeusza Kościuszki 37 obecnie pomieszczenie wykorzystywane jest dla potrzeb pracowników Zakładu Gospodarki Komunalnej i Mieszaniowej w

Szczebrzeszynie. Natomiast na pierwszym piętrze tego budynku są lokale mieszkalne, gdzie mieszkają mieszkańcy miasta Szczebrzeszyna.

2. Dane techniczne

- Wymiary zewnętrzne	-	11,60 x 27,80
- Powierzchnia zabudowy	-	322,48m ²
- Powierzchnia użytkowa	-	347,43m ²
- Powierzchnia usługowa	-	269,40m ²
- Powierzchnia pomocnicza	-	108,76m ²
- Kubatura	-	981,53m ³

3. Program użytkowy.

A). Piwnica

Nr 1 – Pomieszczenie gospodarcze	-	33,15m ²
Nr 2 – Pomieszczenie gospodarcze	-	22,44m ²
<u>Nr 3 – Pomieszczenie gospodarcze</u>	-	<u>22,44m²</u>
<u>Razem powierzchnia użytkowa</u>	-	<u>78,03m²p.u</u>

B) Parter

Nr 1 – Pomieszczenie handlowe	-	31,20m ²
Nr 2 – Pomieszczenie gospodarcze	-	34,84m ²
Nr 3 – Klatka schodowa	-	12,00m ²
Nr 4 – Pomieszczenie gospodarcze	-	33,80m ²
Nr 5 – Pomieszczenie higieniczno- sanitarne	-	16,12m ²
Nr 6 – Klatka schodowa	-	12,00m ²
Nr 7 – Pomieszczenie handlowe	-	23,40m ²
Nr 8 – Pomieszczenie handlowe	-	55,12m ²
<u>Nr 9 – Pomieszczenie handlowe</u>	-	<u>50,92m²</u>
<u>Razem powierzchnia użytkowa</u>	-	<u>269,40m²p.u</u>

OGÓLEM POWIERZCHNIA UŻYTKOWA $P_u = 78,03 + 269,40 = 347,43m^2$ p.u

W TYM : POWIERZCHNIA HANDLOWA PARTERU

$P_u = 31,20 + 23,40 + 55,12 + 50,92 = 160,64m^2$ p.u

POWIERZCHNIA POMOCNICZA PARTERU

$P_u = 12,00 + 33,80 + 16,12 + 12,00 + 34,84 = 108,76m^2$ p.u

3.Dane materiałowe.

Ławy fundamentowe – żelbetowe grubości 40cm i szerokości 70cm.

Ściany piwnic – grubości 50cm z cegły ceramicznej na zaprawie cementowo-wapiennej.

Ściany zewnętrzne – grubości 40cm z cegły dziurawki i betonu belitowego lekkiego na zaprawie cementowo-wapiennej.

Ściany wewnętrzne – grubości 40cm konstrukcyjne poprzeczne z cegły ceramicznej na zaprawie cementowo-wapiennej.

Kominy - wolnostojące o wymiarach 40x190cm z cegły ceramicznej na zaprawie cementowo-wapiennej. Czapka kominowa żelbetowa grubości 10cm.

Strop nad piwnicą - prefabrykowany „DMS” na belkach żelbetowych 14x27cm i pustaków wypełnianych gruzo -betonem. Przestrzeń między belkami i pustakami wypełniona betonem (tzw) nadbetonem.

Strop na parterem – prefabrykowany „DMS” na belkach żelbetowych 14x27cm i pustaków wypełnianych gruzo - betonem. Przestrzeń między belkami i pustakami wypełniona betonem (tzw) nadbetonem.

Stołarka okienna – drewniana typowa malowana farbą olejną w oknach kraty metalowe ze stali okrągłej.

Stołarka drzwiowa – drewniana typowa malowana farbą olejną.

Dach- stropodach z płyt żelbetonowych grubości 12cm kryty papą asfaltową na belkach żelbetowych o wymiarach 14x27cm i rozstawie co 180cm.

Tynki wewnętrzne – cementowo-wapienne kat. III zwykłe.

Posadzka - lastrykowa z masy lastrykowej wylewana.

Piece- ogrzewalne z kafli niewymiarowych.

Rynny dachowe- półokrągłe z blachy ocynkowanej.

Rury spustowe - okrągłe z blachy ocynkowanej.

Elewacja zewnętrzna – tynk zewnętrzny cementowo-wapienny nakrapiany.

Parter budynku wyposażony w instalację wodociągowo-kanalizacyjną i elektryczno-oświetleniową. Budynek jest w dobrym stanie technicznym i może być adaptowany w zakresie parteru tego budynku na miejsko-gminną bibliotekę publiczną (zmiana sposobu użytkowania).

III. OPINIA TECHNICZNA O MOŻLIWOŚCI ADAPTACJI ISTNIEJĄCEGO BUDYNKU USŁUGOWO - MIESZKALNEGO LOKALI HANDLOWYCH NA MIEJSKO-GMINNĄ BIBLIOTEKĘ PUBLICZNĄ - PARTER

1. Cel opracowania opinii technicznej.

Celem opracowania niniejszej opinii jest ustalenie możliwości adaptacji istniejących lokali handlowych znajdujących się na parterze budynku mieszkalno-usługowego na miejsko-gminną bibliotekę publiczną.

2. Zakres opracowania.

Zakres opracowania obejmuje ocenę stanu technicznego budynku usługowo-mieszkalnego w zakresie parteru sprawdzenia nośności poszczególnych elementów istniejącego budynku z oceną możliwości adaptacyjnych na potrzeby usługowo-miejsko-gminną bibliotekę publiczną.

3. Stan istniejący elementów konstrukcyjnych budynku.

Podczas wizji lokalnej w dniu 02 lutego 2009r. i oględzin z natury stwierdzono co następuje:

Budynek usługowo- mieszkalnego zlokalizowany jest na działce Nr ewid. 447/3 i 1839 przy ulicy Placu Tadeusza Kościuszki w odległości 4,00m od krawędzi jezdni oraz przy ulicy Partyzantów w odległości 3,0/3,70m od krawędzi jezdni oraz bezpośrednio przy granicy działki Nr ewid. 474/4 i 1838 i działki Nr ewid. 441/1.

Fundamenty – istniejące żelbetowe w dobrym stanie technicznym

Ściany i piwnic – istniejące grubości 50cm z cegły ceramicznej na zaprawie cementowo-wapiennej są w dobrym stanie technicznym

Ściany zewnętrzne – istniejące grubości 40cm z cegły dziurawki i betonu belitowego lekkiego na zaprawie cementowo-wapiennej są w dobrym stanie technicznym.

Ściany wewnętrzne – istniejące grubości 40cm konstrukcyjne poprzeczne z cegły ceramicznej na zaprawie cementowo-wapiennej są w dobrym stanie technicznym.

Kominy - wolnostojące istniejące o wymiarach 40x190cm z cegły ceramicznej na zaprawie cementowo-wapiennej z czapką kominową żelbetową grubości 10cm są w dobrym stanie technicznym, należy jedynie uzupełnić braki betonu w czapce kominowej i pomalować je farbą emulsyjną ponad dachem.

Strop nad piwnicą - istniejący prefabrykowany „DMS” jest w dobrym stanie technicznym.

Strop na parterem – istniejący prefabrykowany „DMS” jest w dobrym stanie technicznym.

Stolarka okienna drewniana – w złym stanie technicznym i wymaga całkowitej wymiany łącznie z podokiennikami zewnętrznymi betonowymi i wewnętrznymi lastrykowymi ze względu na zmianę wielkości projektowanych okien.

Stolarka drzwiowa – drewniana w złym stanie technicznym i wymaga całkowitej wymiany łącznie z ościeżnicami drewnianymi.

Dach- stropodach istniejący z płyt żelbetonowych grubości 12cm kryty papą asfaltową jest w dobrym stanie technicznym za wyjątkiem pokrycia, które należy wymienić na pokrycie papą termozgrzewalną kolorową.

Obróbki blacharskie rynny dachowe, rury spustowe i podokienniki zewnętrzne są w złym stanie technicznym i wymagają całkowitej wymiany.

Posadzki – z lastryka wylewanego w średnim stanie technicznym jednak ze względu na adaptację (zmianę sposobu użytkowania pomieszczeń) ulegnie rozbiórce do istniejącego stropu DMS i zostanie wykonana nowa posadzka z izolacją poziomą przeciwwilgociową i ciepłą.

Tynki wewnętrzne – istniejące cementowo-wapienne kat III zwykle w średnim stanie technicznym wymagają uzupełnienia i przecierania na sufitach ścianach, a w miejscu wybrzuszenia istniejących ścian wewnętrznych zostanie wykonany nowy tynk cementowo-wapienny kat III zwykły ścian i ościeżnic drzwiowych.

Elewacja zewnętrzna – istniejąca w dobrym stanie technicznym wymaga docieplenia styropianem samogasnącym z wykonaniem wyprawy elewacyjnej i malowaniem farbą silikonową (krzemionkową) jak również należy ocieplić styropianem samogasnącym ościeżnice okienne.

Nadproża okiennie-drzwiowe – istniejące żelbetonowe w dobrym stanie technicznym. W miejscach gdzie zostaną wykonane dodatkowe drzwi i przepierzenia ze względu na adaptację (zmianę sposobu użytkowania pomieszczeń) należy wykonać nadproża z belek stalowych osadzonych na poduszkach z betonu z zabetonowaniem przestrzeni między belkami, a stropem betonem monolitycznym z okładaniem (szpałdowaniem)

belek ceglami, obłożeniem stopek belek stalowych siatką stalową oraz ich otynkowanie tynkiem zwykłym cementowo-wapiennym zwykłym kat III.

Naroża zewnętrzne pomiędzy pomieszczeniem Nr 2 a 15 i pomiędzy 15 a 14 wykonać obramowanie kątownikiem równoramiennym ocynkowanym o wymiarach 50x50x5cm.

Podciąg stalowy –po wyburzeniu części ściany nośnej pomiędzy pomieszczeniem Nr 2 a 15 i pomiędzy 15 a 14 należy wykonać podciąg stalowy z dwuteownika I NP2 2x180mm i na tym podciągu wykonać okładzinę z dwuwarstwowych płyt gipsowo-kartonowych wodo i ognioodpornych GKF grubości 15mm z wkładką z włókna szklanego o odporności ogniowej EJ 30 i pomalować trzykrotnie w kolorze białym.

4. Podstawowe normy zastosowane przy niniejszym opracowaniu.

PN-82/B-2000 – **Obciążenie budowli, Zasady ustalania wartości.**

PN-82/B-02001 - **Obciążenie budowli, obciążenie stałe**

PN-82/B-02003- **Obciążenie budowli, obciążenie zmienne technologiczne.**

PN-80/B-02010/A21: 2006 - **Obciążenie w obliczeniach statycznych.**

Obciążenie śniegiem.

PN-80/B-02011 - **Obciążenie w obliczeniach statycznych. Obciążenie wiatrem**

PN-B-03002:1999- **Konstrukcje murowe nieuzbrojone. Projektowanie obliczenia.**

PN-B-3150:2000 - **Konstrukcje drewniane. Obliczenia i projektowanie.**

PN-90B-03200- **Konstrukcje stalowe. Obliczenia i projektowanie.**

PN-B-03264:2002- **Konstrukcje betonowe, żelbetowe i sprężone.**

Obliczenia statyczne i projektowanie.

5. Wnioski końcowe.

Po przeprowadzeniu wizji lokalnej, dokonanych oględzinach wizualnych i ustaleniach z inwestorem Urzędem Miejskim w Szczebrzeszynie oraz użytkownikiem Zakładem Gospodarki Komunalnej i Mieszkaniowej w Szczebrzeszynie oraz na podstawie oględzin szczegółowych na miejscu budowy istniejącego budynku usługowo-mieszkalnego stwierdzam co następuje:

a) Ławy fundamentowe- pod ścianami zewnętrznymi i wewnętrznymi posiadają wystarczającą szerokość do ponownego ich wykorzystania, ponieważ nie stwierdzono

widocznych pęknięć ani rys i ławy te nie będą przenosić dodatkowych obciążeń jak dotychczas przenosiły.

b) Ściany fundamentowe i piwnic zewnętrzne i wewnętrzne posiadają wystarczającą szerokość do ponownego ich wykorzystania ponieważ nie stwierdzono widocznych pęknięć ani rys i ściany te nie będą przenosić dodatkowych obciążeń jak dotychczas przenosiły

c) ściany zewnętrzne i wewnętrzne konstrukcyjne - podłużne i poprzeczne w bardzo dobrym stanie technicznym nie stwierdza się żadnych rys ani pęknięć i uszkodzeń i mogą być one w pełni wykorzystane do dalszej eksploatacji pod warunkiem docieplenia ścian zewnętrznych podłużnych i jednej poprzecznej (od strony ulicy Partyzantów) styropianem samogasnącym frezowanym odmiany EPSP-20 grubości 10cm specjalnej odmiany o większej odporności na wodę i wilgoć i gęstość $15\div 20\text{kg/m}^3$ i wytrzymałości na rozrywanie 150 KPA na wysokości cokołu t.j. 70cm nad poziomem istniejącego terenu, natomiast powyżej ściany ocieplić styropianem samogasnącym frezowanym FS-20 grubości 10cm o gęstości $15\div 20\text{kg/m}^3$ i wytrzymałości na rozrywanie 150 KPA i wykonaniem wyprawy elewacyjnej z pomalowaniem farbą silikonową w kolorze łąnu pszenicy, ponieważ te ściany zewnętrzne w obecnym stanie technicznym nie spełniają wymagań dotyczących wskaźnika „UE” „sezonowego zapotrzebowania na ciepło do ogrzewania w standardowym sezonie grzewczym, gdyż przegrody mają niską izolacyjność termiczną. Należy również ocieplić Ościeża okiennie-drzwiowe styropianem samogasnącym FS-20 grubości 3cm.

d) Strop nad piwnicą i nad parterem - posiadają wystarczającą grubość do ponownego ich wykorzystania, ponieważ nie stwierdzono widocznych rys ani pęknięć. Niemniej jednak zaleca się aby regały z książkami ustawić przy ścianach a nie na środku pomieszczeń.

e) Dach - stropodach – posiada wystarczającą grubość i nośność do ponownego wykorzystania i nie stwierdzono widocznych pęknięć ani rys i dach-stropodach nie będzie dodatkowo obciążony, a zatem i nie będzie przenosić dodatkowych obciążeń.

f) Pokrycie dachu jest w złym stanie technicznym i wymaga całkowitej wymiany na pokrycie papą termozgrzewalną kolorową.

g) Rynny dachowe i rury spustowe są w złym stanie technicznym i wymagają całkowitej wymiany. Rynny dachowe na półokrągłe o średnicy 150mm, a rury spustowe okrągłe o średnicy 125mm z blachy stalowej ocynkowanej powlekanej kolorowej koloru brązowego .

Adaptowany budynek usługowo-mieszkalny (zmiana sposobu użytkowania) lokali handlowych na parterze przedmiotowego budynku na miejsko-gminną bibliotekę publiczną jest w dobrym stanie technicznym, podczas oględzin nie stwierdzono rys ani pęknięć, a więc w pełni może być przeznaczony do adaptacji (zmiany sposobu użytkowania) i w pełni spełniać będzie ustalenia decyzji o warunkach zabudowy Burmistrza Szczepieszyna Znak: AIBM. 7331-1/6/2009 oraz wymagania techniczne określone w Rozporządzeniu Ministra Infrastruktury z dnia 12 kwietnia 2002r. w sprawie warunków technicznych jakim powinny odpowiadać budynki i ich usytuowanie (Dz. U. Nr 75 poz. 690 z 2002r. z późniejszymi zmianami).

IV PRZEDMIOT OPRACOWANIA – STAN PROJEKTOWANY

1. Dane ogólne.

Zdanie projektowe polega na wykonaniu niezbędnych robót remontowo-budowlanych i instalacyjnych w istniejącym budynku usługowo-mieszkalnym na jego parterze w celu adaptacji na miejsko-gminną bibliotekę publiczną (zmiana sposobu użytkowania) Na parterze przedmiotowego budynku pomieszczenia, które dotychczas były użytkowane jako handlowe zostaną zaadaptowane na bibliotekę z czytelnią dla dzieci i dorosłych, pomieszczenie komputerów oraz na pomieszczenia higieniczno-sanitarne i socjalno-biurowe, natomiast w piwnicy na kotłownię gazową oraz pomieszczenia gospodarcze. Zakres opracowania nie dotyczy I-szego piętra przedmiotowego budynku i piwnic od strony zachodniej (działki Nr ewid. 447/4 i 1839) ponieważ są tam zlokalizowane lokale mieszkalne, w których to lokalach aktualnie mieszkają mieszkańcy i zostanie jedynie zaprojektowane docieplenie ścian zewnętrznych I-szego piętra z wymianą rynien dachowych i rur spustowych oraz ociepleniem stropodachu i wymianą pokrycia dachowego z papy asfaltowej na papę termozgrzewalną. Projektowana adaptacja parteru budynku na miejsko-gminną bibliotekę publiczną poprzez zaprojektowanie daszków nad wejściami od strony ulicy-Placu Tadeusza Kościuszki, zmiany wielkości otworów okiennodrzwiowych, likwidację środkowych

drzwi i zewnętrznych i zmiana szerokości okien na parterze z dostosowaniem ich wymogów do okien I-szego piętra uszlachetni istniejącą bryłę architektoniczną budynku tworząc kompozycyjną bryłę architektoniczną budynku od strony frontowej (wschodniej ulicy – Placu Tadeusza Kościuszki).

Adaptacja parteru budynku usługowo-mieszkalnego na miejsko-gminną bibliotekę publiczną jest konieczna i w pełni uzasadniona, ponieważ obecnie miejsko-gminna biblioteka publiczna mieści się w ciasnych i нефункциональных pomieszczeniach Ratusza Urzędu Miejskiego przy ulicy –Placu Tadeusza Kościuszki 1, a po przeniesieniu do adaptowanych lokali handlowych na parterze spełniać będzie wymogi użytkowe w pełnym zakresie pod względem księgozbioru oraz funkcjonalno - użytkowym dla czytelników i pracowników biurowych i personelu obsługującego. Istniejący budynek usługowo-mieszkalny jest w dobrym stanie technicznym i spełniać będzie wymagania warunków technicznych określonych w Rozporządzeniu Ministra Infrastruktury z dnia 12 kwietnia 2002r. w sprawie warunków technicznych jakim powinny odpowiadać budynki i ich usytuowanie (Dz. U. Nr 75 poz.690 z 2002r. z późniejszymi zmianami) oraz ustalenia decyzji o warunkach zabudowy Burmistrza Szczebrzeszyna.

Budynek jest dwukondygnacyjny częściowo podpiwniczony w formie prostokąta w zabudowie szeregowej konstrukcji murowanej ze stropodachem płaskim zlokalizowany w odległości 4.00m od krawędzi jezdni drogi gminnej ulicy - Placu Tadeusza Kościuszki 3,0/3,70m od krawędzi jezdni drogi krajowej Nr 74 relacji Zamość – Szczebrzeszyn – Janów Lubelski-Kraśnik., bezpośrednio przy granicy działki Nr ewid. 474/4 i 1838 (od strony zachodniej) oraz bezpośrednio przy szeregowym budynku mieszkalnym wielorodzinnym Plac Tadeusza Kościuszki 35 (od strony południowej). Budynek jest w dobrym stanie technicznym pod względem elementów konstrukcyjnych budynku, wymaga jedynie poprawienia jego estetyki w zakresie elewacji pokrycia dachu wraz z jego dociepleniem.

Poziom posadowienia posadzki- Plac Tadeusza Kościuszki 36÷18cm nad poziomem istniejącego terenu na rzędnej 217,42m. n. p .m. a Plac Tadeusza Kościuszki 37 – 24cm na poziomie istniejącego terenu na rzędnej 216,94 m. n.p.m.

Zakres rzeczowy opracowania projektu budowlanego branży architektoniczno-konstrukcyjnej obejmuje rozwiązanie funkcjonalno - materiałowe, adaptacji pomieszczeń handlowych parteru dla miejsko - gminnej biblioteki publicznej.

2. Dane techniczne

- Wymiary zewnętrzne - 11,80 x 27,90
- Powierzchnia zabudowy - 329,22m²
- Powierzchnia użytkowa - 344,44m²
- Powierzchnia piwnic - 55,59m²
- Powierzchnia usługowa - 181,34m²
- Powierzchnia pomocnicza - 52,67m²
- Powierzchnia komunikacyjna - 32,40m²
- Kubatura - 981,53m³
- Wysokość pomieszczeń - 3,00m
- Zatrudnienie - 7 osób
- Ilość czytelników korzystających z biblioteki i czytelników w ciągu dnia rotacyjnie - do 30 osób
- Ogółem ilość osób pracujących i korzystających z usług - do 37 osób (średnio)
- Kategoria zagrożenia ludzi - ZL III (parter i część usługowa)
- Klasa odporności pożarowej - D
- Obciążenie ogniowe - do 500MJ/m²
- Brak negatywnego oddziaływania na środowisko hałas, wibracje, zanieczyszczenie powietrza, zanieczyszczenie gruntu i wód, szkodliwe promieniowanie, oddziaływanie pól elektromagnetycznych, szkody powodowane działalnością górniczą.
- Zagrożenie wybuchem też nie występuje
- Inwestycja w rozumieniu aktualnie obowiązujących przepisów nie zalicza się do przedsięwzięć inwestycyjnych znacząco oddziałujących na środowisko przyrodnicze i zdrowie ludzi.
- Przedmiotowa inwestycja nie zmieni ukształtowania terenu i nie pogorszy warunków środowiska, gdyż nie przekroczy dopuszczalnych norm zawartych w Rozporządzeniu Rady Ministrów z dnia 04 września 2002r.

- Przedmiotowa inwestycja nie narusza interesu osób trzecich.
- Przedmiotowy budynek nie powoduje szczególnego zagrożenia otoczenia ze względu na swoją wysokość gdyż jest dwukondygnacyjny i znajduje się w zabudowie szeregowej.

Budynek nie wprowadza szczególnych zakłóceń w ekologicznej charakterystyce powierzchni ziemi, gleby i wód powierzchniowych i podziemnych. Użytkowanie budynku pozwala na zachowanie biologiczne czynnego terenu działki poza powierzchnią zabudowaną dla budynku usługowo-mieszkalnego ponieważ budynek zlokalizowany jest w strefie miejskiej. Poziom posadowienia posadzki 18cm nad poziomem istniejącego terenu dla Placu Tadeusza Kościuszki 36 co stanowi rzędną 217,42m n.p.m. i 24 cm nad poziomem istniejącego terenu dla Placu Tadeusza Kościuszki 37 co stanowi rzędną 216,94m n. p. m.

3. Program użytkowy

a). Piwnica

Nr 1 – Kotłownia	- 33,15m ²
Nr 2 – Pomieszczenie gospodarcze (magazynowe)	- 22,44m ²
Nr 3 – Pomieszczenie gospodarcze	- 22,44m ²
<u>Razem powierzchnia użytkowa</u>	- 78,03m²p.u

b) Parter

Nr 1 – Wiatrołap	- 6,25m ²
Nr 2 – Pomieszczenie przyjęć czytelników	- 24,44m ²
Nr 3 – Biblioteka z czytelnią dla dzieci	- 34,84m ²
Nr 4 – Klatka schodowa	- 12,00m ²
Nr 5 – Klatka schodowa	- 4,00m ²
Nr 6 – WC męski	- 4,55m ²
Nr 7 – Pokój socjalny	- 18,34m ²
Nr 8 – WC damski i dla osób niepełnosprawnych	- 5,28m ²
Nr 9 – Pomieszczenie komputerowe	- 16,12m ²
Nr 10 – Klatka schodowa	- 12,00m ²
Nr 11 – Pomieszczenie biurowe	- 15,30m ²

Nr 12 – Klatka schodowa	- 4,40m ²
Nr 13 – WC dla personelu	- 2,95m ²
Nr 14 – Biblioteka z czytelnią dla dorosłych	- 55,12m ²
Nr 15 – Biblioteka z czytelnią dla dorosłych	- 50,82m ²
<u>Razem powierzchnia użytkowa</u>	- 266,41m²p.u

OGÓŁEM POWIERZCHNIA UŻYTKOWA $P_u = 78,03 + 266,41 = 344,44m^2$ p.u

2. Powierzchnia usługowa

Nr 2 – Pomieszczenie przyjęć czytelników	- 24,44m ²
Nr 3 – Biblioteka z czytelnią dla dzieci	- 34,840m ²
Nr 9 – Pomieszczenie komputerowe	- 16,12m ²
Nr 14 – Biblioteka z czytelnią dla dorosłych	- 55,12m ²
Nr 15 – Biblioteka z czytelnią dla dorosłych	- 50,82m ²
<u>Razem powierzchnia usługowa</u>	- 181,34m²p.u

3. Powierzchnia pomocnicza.

Nr 1 – Wiatrołap	- 6,25m ²
Nr 6 – WC męski	- 4,55m ²
Nr 7 – Pokój socjalny	- 18,34m ²
Nr 8 – WC damski i dla osób niepełnosprawnych	- 5,28m ²
Nr 11 – Pomieszczenie biurowe	- 15,30m ²
Nr 13 – WC dla personelu	- 2,95m ²
<u>Razem powierzchnia pomocnicza</u>	- 52,67m²p.u

4. Powierzchnia komunikacyjna.

Nr 4 – Klatka schodowa	- 12,00m ²
Nr 5 – Klatka schodowa	- 4,00m ²
Nr 10 – Klatka schodowa	- 12,00m ²
Nr 12 – Klatka schodowa	- 4,40m ²
<u>Razem powierzchnia komunikacyjna</u>	- 32,40m²p.u

**- OGÓŁEM POWIERZCHNIA USŁUGOWA POMOCNICZA
I KOMUNIKACYJNA PARTERU $P_u = 181,34 + 52,67 + 32,40 = 266,41m^2$ p.u.**

$$P. \text{ usługowa do P. użytkowej} = 181,34\text{m}^2 : 266,41\text{m}^2 = \underline{68,00\%}$$

Jak z powyższego zestawienia wynika udział powierzchni usługowej w stosunku do powierzchni użytkowej parteru wynosi **68%**

- UDZIAŁ POWIERZCHNI POMOCNICZEJ W STOSUNKU DO POWIERZCHNI UŻYTKOWEJ PARTERU WYNOSI :

$$P. \text{ pomocnicza do P. użytkowej} = 52,67\text{m}^2 : 266,41\text{m}^2 = \underline{19,80\%}$$

- UDZIAŁ POWIERZCHNI KOMUNIKACYJNEJ W STOSUNKU DO POWIERZCHNI UŻYTKOWEJ PARTERU WYNOSI :

$$P. \text{ komunikacyjna do P. użytkowej} = 32,40\text{m}^2 : 266,41\text{m}^2 = \underline{12,20\%}$$

Jak z powyższego zestawienia wynika udział powierzchni pomocniczej i komunikacyjnej w stosunku do powierzchni użytkowej parteru

$$\text{wynosi } 19,80 + 12,20 = \underline{32,00\%}$$

UWAGA :1) Powierzchnia użytkowa parteru przynależna do miejsko-gminnej biblioteki publicznej $P_u = 266,41\text{m}^2 - 24,00\text{m}^2$ (pomieszczenie Nr 4 i 10) = **242,41m²**, a zatem łącznie powierzchnia użytkowa piwnicy i parteru wynosi $P_u = 55,59 + 242,41 = \underline{298,00\text{M}^2 \text{ P.U.}}$

2) Pomieszczenia Nr 4 i 10 są to klatki schodowe znajdujące się na parterze przedmiotowego budynku, lecz służą jako niezależne i odrębne wejścia na piętro do lokali mieszkalnych, a zatem faktycznie nie przynależą do miejsko-gminnej biblioteki publicznej.

W ZWIĄZKU Z POWYŻSZYM POWIERZCHNIA UŻYTKOWA PARTERU PRZNALEŻNA DO MIEJSKO-GMINNEJ BIBLIOTEKI PUBLICZNEJ WYNOSI:

$$P_u = 181,34 + 52,67 + 8,40 = 242,41\text{m}^2 \text{ p.u.}$$

A ZATEM UDZIAŁY POSZCZEGÓLNYCH POWIERZCHNI W STOSUNKU DO POWIERZCHNI UŻYTKOWEJ PARTERU PRZYNALEŻNEJ DO MIEJSKO-GMINNEJ BIBLIOTEKI PUBLICZNEJ WYNOSZĄ:

$$\begin{array}{l} P \text{ usługowa} \\ P \text{ użytkowej} \end{array} = \frac{181,34}{242,41} = \underline{74,80\%}$$

$$\frac{P \text{ pomocnicza}}{P \text{ użytkowej}} = \frac{52,67}{242,41} = \underline{21,70\%}$$

$$\frac{P \text{ komunikacyjna}}{P \text{ użytkowej}} = \frac{8,40}{242,41} = \underline{3,50\%}$$

Jak z powyższego zestawienia wynika udział powierzchni usługowej w stosunku do powierzchni użytkowej parteru przynależnej do miejsko-gminnej biblioteki publicznej wynosi 74.80%

Natomiast udział powierzchni pomocniczej i komunikacyjnej w stosunku do powierzchni użytkowej parteru przynależnej do miejsko-gminnej biblioteki publicznej wynosi: $21,70+3,50 = \underline{25,20\%}$.

ZAKRES ROBÓT ADAPTACJI POMIESZCZEN HANDLOWYCH NA MIEJSKO-GMINNĄ BIBLIOTEKĘ PUBLICZNĄ- PARTER – I-SZY ETAP

- Roboty remontowo-budowlane wewnętrzne.
- Docieplenie ścian zewnętrznych z malowaniem elewacji zewnętrznej.
- Wykonanie schodów zewnętrznych wejściowych.
- Wymiana stolarki okienno-drzwiowej.
- Wykonanie obróbek blacharskich (rynny dachowe, rury spustowe, podokienniki zewnętrzne).
- Instalacja wodociągowo-kanalizacyjna.
- Instalacja gazowa.
- Instalacja elektryczno-oświetleniowa.
- Pochylnia dla osób niepełnosprawnych.
- Przyłącze gazowe średniego ciśnienia.

ZAKRES ROBÓT REMONTOWO - BUDOWLANYCH CZĘŚCI MIESZKALNEJ (LOKALE MIESZKALNE) I-SZE PIĘTRO II- GI ETAP

- Docieplenie ścian zewnętrznych z malowaniem elewacji zewnętrznej.
- Wymiana stolarki okienno-drzwiowej.
- Wymiana pokrycia dachowego z papy asfaltowej na papę termozgrzewalną.

- Remont kominów, murów ogniowych, gzymsów zewnętrznych.
- Wykonanie obróbek blacharskich (rynny dachowe, rury spustowe, podokienniki zewnętrzne).

V. ROZWIĄZANIA ARCHITEKTONICZNO – KONSTRUKCYJNE

I MATERIAŁOWE

1. Warunki lokalizacyjne.

Lokalizacja istniejącego budynku usługowo-mieszkalnego adaptacja i zmiana sposobu użytkowania lokali handlowych na miejsko-gminną bibliotekę publiczną zgodnie z projektem zagospodarowania działki, opracowanym w miesiącu lutym 2009r, który stanowi integralną część niniejszego projektu budowlanego branży architektoniczno-konstrukcyjnej.

2. Normy zastosowane przy projektowaniu.

PN-82/B-2000 – Obciążenie budowli, Zasady ustalania wartości.

PN-82/B-02001 - Obciążenie budowli, obciążenie stałe

PN-82/B-02003- Obciążenie budowli, obciążenie zmienne technologiczne.

PN-80/B-02010/A21: 2006 - Obciążenie w obliczeniach statycznych.

Obciążenie śniegiem.

PN-80/B-02011 - Obciążenie w obliczeniach statycznych. Obciążenie wiatrem

PN-B-03002:1999- Konstrukcje murowe niezbrojone. Projektowanie i obliczenia.

PN-B-3150:2000 - Konstrukcje drewniane. Obliczenia i projektowanie.

PN-90B-03200- Konstrukcje stalowe. Obliczenia i projektowanie.

PN-B-03264:2002- Konstrukcje betonowe, żelbetowe i sprężone. Obliczenia statyczne i projektowanie.

3. Opis elementów architektoniczno-konstrukcyjnych.

Ławy fundamentowe – istniejące nie ulegają zmianom żelbetowe prostokątne.

Ściany piwnic – istniejące grubości 50cm z cegły ceramicznej na zaprawie cementowo-wapiennej nie ulegają zmianie

Ściany zewnętrzne – istniejące grubości 40cm z cegły dziurawki i betonu belitowego lekkiego na zaprawie cementowo-wapiennej i nie ulegają zmianie pod warunkiem ich docieplenia styropianem samogasnącym frezowanym.

Ściany wewnętrzne – istniejące grubości 40cm z cegły ceramicznej na zaprawie cementowo-wapiennej i nie ulegają zmianie..

Kominy - wolnostojące istniejące o wymiarach 40x190cm z cegły ceramicznej na zaprawie cementowo-wapiennej z czapką kominową żelbetową grubości 10cm nie ulegają zmianie.

Strop nad piwnicą - istniejący prefabrykowany „DMS” na belkach żelbetonowych i pustaków wypełnionych gruzobetonem. Przestrzeń między belkami i pustakami wypełniona betonem tzw. nadbetonem i nie ulegają zmianie- rozstaw belek co 60cm.

Strop na parterem – istniejący prefabrykowany „DMS” na belkach żelbetonowych i pustaków wypełnionych gruzobetonem. Przestrzeń między belkami i pustakami wypełniona betonem tzw. nadbetonem i nie ulega zmianie.

Izolacja przeciwwilgociowa pozioma i pionowa – istniejąca i nie ulega zmianie.

UWAGA: Ściany konstrukcyjne zewnętrzne należy docieplić styropianem samogasnącym frezowanym twardym odmiany EPSP-20 grubości 10cm specjalnej odmiany o większej odporności na wodę i wilgoć i gęstości $15\div 20\text{kG/m}^2$ i wytrzymałości na rozrywanie 150 KPA na wysokości cokołu t.j. 70cm na poziomem istniejącego terenu, natomiast powyżej ściany ocieplić styropianem samogasnącym frezowanym FS-20 grubości 10cm o gęstości $15\div 20\text{kG/m}^2$ i wytrzymałości na rozrywanie 150 KPA. Należy również ocieplić ościeża okiennie-drzwiowe styropianem samogasnącym FS-20 grubości 3cm.

Dach - stropodach istniejący z płyt żelbetonowych nie ulega zmianie.

Pokrycie dachu istniejące z papy asfaltowej jest w złym stanie technicznym a zatem wymaga całkowitej wymiany pokrycia dachowego na papę termozgrzewalną w kolorze ciemny brąz. Zakres wykonania obejmuje przygotowanie podłoża polegające na ścięciu pęcherzy, umocowanie i zakitowanie, przycięciu na wymiar i posmarowanie tego podłoża abizolem, ułożenie izolacji termicznej ze styropianu samogasnącego twardego PS2OSE grubości 15cm jednostronnie oklejonego, który należy ułożyć na istniejącym stropie piętra, rozwinięcie rolki papy termozgrzewalnej podkładowej wentylacyjnej i wierzchniego krycia dkd z przycięciem na wymiar i ponowne luźne zrolowanie, przyklejenie papy do podłoża po uprzednim rozgrzaniu spodniej warstwy, montaż i obróbka kominów. Naproża podsufitki betonowej zewnętrznej (gzymsu) oraz obicie blachą ocynkowaną powlekaną kolorową w kolorze ciemny brąz. Na styropianie wykonać nadbeton z betonu kl. B15 grubości 4cm zbrojony siatką stalową Podczas wykonywania pokrycia dachu należy uzupełnić betonem ubytki w czapkach

kominowych. Kominy pomalować dwukrotnie farbą emulsyjną ponad dachem w kolorze ciemnobrązowym.

Obróbki blacharskie – istniejące podokienniki zewnętrzne z blachy ocynkowanej są w złym stanie technicznym i należy je wymienić na blachę ocynkowaną powlekaną kolorową w kolorze ciemny brąz grubości 0,60mm.

Rynny dachowe – istniejące z blachy ocynkowanej są w złym stanie technicznym i należy wykonać nowe półokrągłe o średnicy 150mm z blachy ocynkowanej powlekaną kolorową w kolorze ciemny brąz grubości 0,60mm.

Rury spustowe – istniejące z blachy ocynkowanej są w złym stanie technicznym i należy wykonać nowe półokrągłe o średnicy 125mm z blachy ocynkowanej powlekaną kolorową w kolorze ciemny brąz grubości 0,60mm.

Schody wewnętrzne – projektowane celem połączenia różnicy poziomu pomiędzy pomieszczeniem Nr 14 a Nr 15 żelbetowe płytowe oparte na spoczniku grubości 10cm zbrojone prętami o średnicy 10mm (stal AIII) o rozstawie co 10cm wypełnione betonem kl. B15. Wymiary stopni schodowych 3x16x35 i na długości 300cm. Na ścianie przy schodach wewnętrznych przy ich zejściu zamontować poręcz z rury ocynkowanej malowanej proszkowo o przekroju 50mm mocowana do ściany na uchwyty metalowe ocynkowane.

Schody zewnętrzne istniejące należy rozebrać, natomiast schody od strony ulicy Partyzantów i Placu Tadeusza Kościuszki 35 należy wykonać do wymogów zgodnych z projektem, jako żelbetowe zbrojone stalą o średnicy 10mm (stal AIII) o rozstawie co 10cm, wypełnione betonem kl. B15

Podciąg – po wyburzeniu części ścian nośnych wewnętrznych pomiędzy pomieszczeniami Nr 2 a 15 i 15 a 14 należy wykonać podciąg stalowy z dwuteownika I NP2 2x200mm o długości 4,00m i na tym podciągu wykonać okładzinę z dwuwarstwowych płyt gipsowo-kartonowych wodo i ognioodpornych GKF grubości 15mm z wkładką z włókna szklanego o odporności ogniowej EJ 30 i pomalować trzykrotnie w kolorze białym. Belki podciągu osadzone na poduszkach betonowych z betonu kl. B15 z zabetonowaniem przestrzeni między belkami a stropem betonem monolitycznym B15 z okładaniem (szpałdowaniem) belek cegłami, obłożenie stopek

belek siatką tynkarską oraz ich otynkowaniem tynkiem cementowo-wapiennym zwykłym kat. III.

Nadproże drzwiowe - projektowane w miejscu gdzie zostaną wykonane dodatkowe drzwi wewnętrzne i przepierzenia ze względu na adaptację (zmianę sposobu użytkowania) pomieszczeń należy wykonać nadproże z belek stalowych I NP. 2x180mm L= 4,00m, I NP 2x140mm L= 1,30m, I NP 2x140mm L=1,30m osadzonych na poduszkach betonowych z betonu B15 z zabetonowaniem przestrzeni między belkami, a stropem betonem monolitycznym B15 z okładaniem (szpałdowaniem) belek cegłami, obłożeniem stopek siatką stalową tynkarską oraz ich otynkowaniem tynkiem cementowo-wapiennym zwykłym kat.III.

Ścianki działowe – projektowane w pomieszczeniu Nr 2 (wiatrołapie) ścianki z kształtowników aluminiowych w kolorze brązowym do sufitu, czyli na wysokość 3,50m.

Izolacja przeciwwilgociowa pozioma i pionowa ław i ścian fundamentowych istniejąca nie ulega zmianie.

Izolacja przeciwwilgociowa posadzki projektowana pozioma z papy asfaltowej izolacyjnej na lepiku na gorąco oraz folia izolacyjna posadzkowa „STROTEX” szeroka grubości 0,50mm.

Termiczna posadzki- styropian samogasnący frezowany twardy odmiany FS-20 grubości 10cm na parterze.

Ciepłna ścian zewnętrznych - styropian samogasnący frezowany twardy odmiany EPS -20 grubości 10cm, 70cm nad poziomem terenu, powyżej styropian samogasnący frezowany o gęstości 15÷20kG/m² i wytrzymałości na rozrywanie 150 KPa.

Ciepłna stropodachu - styropian samogasnący twardy odmiany PS -20SE grubości 15cm jednostronnie oklejony.

Tynki i okładziny wewnętrzne- tynki istniejące cementowo-wapienne kat. III zwykłe w średnim stanie technicznym wymagają zeszkrobania farby, uzupełnienia i przecierania sufitów i ścian, a w miejscu wybruszenia ścian na ścianach i ościeżnicach oraz zamurowanych otworach wykonać nowy tynk cementowo-wapienny kat III zwykły. Na narożach ościeży w których wykonywane będą nowe tynki

wewnętrzne wykonać narożniki z kątownika równoramiennego ocynkowanego o wymiarach 50x50x5mm obustronnie (od wewnątrz i zewnątrz) na wysokości pełnej drzwi. W pomieszczeniach higieniczno-sanitarnych (WC męski, WC kobiet i dla osoby niepełnosprawnej, WC personelu, pokój socjalny- ściana przy przyborach sanitarnych) ściany obłożone płytkami glazurowanymi układane we wzory i kolory z ich kombinacją do sufitu, natomiast w bibliotece z czytelnią dla dzieci i dorosłych, pomieszczeniu komputerów oraz kotłowni gazowej ściany obłożone pytkami glazurowanymi układane we wzory i kolory z ich kombinacją do wysokości 200cm od poziomu podłóg.

Ościeża i ścianę – wewnętrzne przy schodach pomiędzy pomieszczeniami Nr 14 i 15 obłożyć płytami z aglomarmuru do wysokości sufitu w kolorze uzgodnionym z inwestorem i użytkownikiem.

Malowanie i powłoki zabezpieczające – malowanie sufitów farbą emulsyjną w kolorze białym dwukrotnie, a ścian w kolorze półpełnym farbą emulsyjną, dwukrotnie w piwnicy i na parterze za wyjątkiem pomieszczenia pokoju socjalnego na parterze, wejście do piwnicy przy schodach, pomieszczenia gospodarczego w piwnicy ściany malowane farbą olejną dwukrotnie w kolorach półpełnych.

Podłogi i posadzki- istniejąca z lastryka wylewanego należy rozebrać i wykonać nowe posadzki na całym parterze i w piwnicy.

W wiatrołapie, bibliotece z czytelnią dla dzieci i dorosłych, pomieszczeniu komputerów, pomieszczeniach higieniczno-sanitarnych posadzka z płytek terakotowych antypoślizgowych układanych na klej we wzory i kolory trójbarwnych z ich kombinacją, cokolikiem i listwą wykańczającą. W pokoju socjalnym i pomieszczeniu biurowym podłoga z paneli podłogowych kolorowych układanych na klej z listwami przyściennymi. W kotłowni posadzka z płytek terakotowych układanych na klej we wzory i kolory z ich kombinacją, cokolikiem i listwą wykańczającą. W pomieszczeniu gospodarczym posadzka z wykładziny rulonowej PCV grubości 3cm zgrzewanej z listwą wykańczającą.

Okładziny schodów wewnętrznych w pomieszczeniu 14 i 15 biblioteka z czytelnią dla dorosłych z płyt z aglomarmuru posiadającego atest antypoślizgowy o wymiarach

dostosowanych do wymiarów stopni schodowych wraz z wyspinowaniem, natomiast schody do kotłowni i pomieszczenia gospodarczego w piwnicy obłożone płytkami kamionkowymi „Gress” o wymiarach dostosowanych do wymiarów podestu i stopni schodowych układanych we wzory i kolory z ich kombinacją z cokolikiem i listwą wykańczająca posiadające atest antypoślizgowy.

Schody zewnętrzne (podest i stopnie schodowe) obłożone płytkami kamionkowymi „Gress” o wymiarach dostosowanych do wymiarów podestu i stopni schodowych układanych we wzory i kolory z ich kombinacją z cokolikiem i listwą wykańczająca posiadające atest antypoślizgowy i mrozoodporny ze spoiną wodoodporną.

Układ poszczególnych warstw posadzki piwnicy i parteru zgodnie z przekrojem pionowym A-A.

Stolarka okienna istniejąca w złym stanie technicznym i wymaga całkowitej wymiany na okna rozwieralnie uchylne z wysokoudarowego polichlorku winylu PCV z mikrowentylacją pięciokomorową, dwuskrzydłową od wewnątrz szkło bezpieczne o współczynniku przenikania $UK = 1,1 \text{ w/m}^2/\text{k}$ w kolorze białym. Okna antywłamaniowe zapewniające ubezpieczenie biblioteki w firmie ubezpieczającej.

Stolarka drzwiowa – istniejąca w złym stanie technicznym i wymaga całkowitej wymiany. Drzwi zewnętrzne od strony zachodniej drewniane z drewna iglastego klejone płycinowe z naswietłem jednoskrzydłowe o wymiarach 90x200cm, a naswietle o wysokości 80cm w ilości 2szt.

Drzwi zewnętrzne (od strony ulicy Placu Tadeusza Kościuszki) z ościeżnicami drewniane z drewna iglastego klejone płycinowe z naswietłem dwuskrzydłowe o wymiarach 150x290cm z tym, że jedno skrzydło musi mieć szerokość minimum, 90cm, a naswietle o wysokości 80cm w ilości 2szt z samozamykaczem, podwójnym zamkiem i stopką antywłamaniową zapewniającą ubezpieczenie biblioteki w firmie ubezpieczeniowej. Szyba w naswietle odporna na włamanie i uderzenia. Drzwi wewnętrzne w pomieszczeniu Nr 1 (wiatrołap) i pomiędzy pomieszczeniem Nr 2 i 3 (pomieszczenie przyjęcia interesantów i biblioteki z czytelnią dla dzieci) z ościeżnicami z kształtowników aluminiowych o wymiarach 140x200cm – 3szt i 90x200cm-1szt z przekładką termiczną system PJ z podwójnym zamkiem,

samozamykaczem i stopką, szkło bezpieczne grubości 6,4mm, dołem panel techniczny pełny odporny na uderzenia i włamania.

Drzwi zewnętrzne z ościeżnicą drewniane przy pomieszczeniu Nr 5 (wejście do kotłowni) o wymiarach 90x200cm o odporności ogniowej EJ 30 w ilości 1 szt.

Drzwi wewnętrzne płycinowe o podwyższonym standardzie drewniane z ościeżnicą drewnianą. Do drzwi do pomieszczeń Nr 6 i 8 zamontować na drzwiach dodatkowo samozamykacze. Do pomieszczeń higieniczno-sanitarnych należy montować drzwi z otworami wentylacyjnymi o sumarycznym przekroju nie mniejszym niż 0,022m² dla dopływu powietrza skrzydłowe „POLSKONE” o podwyższonym standardzie. Do pomieszczenia Nr 6 i 8 zamontować na drzwiach samozamykacze.

Elewacja zewnętrzna projektowana. Elewację zewnętrzną należy ocieplić od zewnątrz styropianem samogasnącym frezowanym twardym EPSP-20 grubości 10cm na wysokości cokołu ok. 70cm na poziomie istniejącego terenu a powyżej odmiany FS-20 grubości 10cm, tynkowane tynkiem cienkowarstwowym na siatce zatopionej w kleju, a na wysokości parteru na siatce podwójnej metodą lekko mokną i mechaniczne umocowane do ściany w ilości 6szt łączników na 1m² kołków mocujących (dybli) plastikowych z grzybkami o długości 23cm z wywiercieniem otworów przy czym długość zakotwienia w ścianie musi wynosić 10cm. Przed nałożeniem tynku warstwę zbrojoną należy zagruntować farbą gruntującą CT-16 w celu poprawienia przyczepności tynku i następnie nałożyć masę tynkarską mineralną w systemie CT-35 grubości 1,50cm w systemie „CERESIT”. Następnie należy wykonać wyprawę elewacyjną w systemie „CERESIT” masą tynkarską mineralną w systemie CT-15 grubości 1,5cm. Po wykonaniu wyprawy elewacyjnej ściany zewnętrzne elewacji należy pomalować farbami silikonowymi (krzemionowymi) trzykrotnie w kolorach wg wzornika kolorów „SYSTEMU DOCIEPLEŃ ŚNIEŻKA” w następujący sposób:

- budynek Nr 36 – ściany – próbka Nr 1013, cokół próbka Nr 1121
- budynek Nr 37 – ściany – próbka Nr 0213, cokół próbka Nr 0411

Zastosowana farba silikonowa ma mieć następujące parametry: ciężar właściwy ok. 1,90cm³ wartości części organicznych < 5% zawartości PH ok. 11 opór dyfuzyjny .

Podczas wykonywania malowania należy wykonać przygotowanie powierzchni pod malowanie poprzez oczyszczenie z brudu i kurzu umycie, przygotowanie farby i malowanie trzykrotne powierzchni oraz osłanianie pomalowanej farby przed nadmiernymi opadami atmosferycznymi i nadmiernym nasłonecznieniem. Malowanie należy wykonywać na tynkach dobrze wyschniętych oraz zastosować rodzaje farb dopuszczone przez producenta systemu i należy je stosować jako zalecane do bezwzględnego przestrzegania, w przypadku nie przestrzegania tych zaleceń system docieplenia i malowania utraci warunki gwarancji producenta. Nie wolno stosować innych materiałów niż określa zastosowany system „CERESIT”. Na rusztowaniach rurowych należy zastosować osłony, które są niezbędne do zabezpieczenia świeżego tynku przed rozmyciem przez deszcz albo pojawienie się odbarwień, jak również przy słonecznej pogodzie osłony zmniejszają szybkość przesychania i stanowią osłonę przed wiatrem i kurzem.

Każdy system docieplenia i malowania posiada przygotowaną przez producenta instrukcję wykonania robót oraz kategorię zastosowania materiału i sprzętu, a zatem zbędny jest bardziej szczegółowy opis wykonania robót i roboty te należy wykonać zgodnie z instrukcją producenta.

Cokół zewnętrzny a wyprawy elewacyjnej w systemie „CERESIT” masą tynkarską mineralną w systemie CT-15 grubości 1,50cm, malowany farbami silikonowymi, (krzemionowymi) trzykrotnie w kolorach wg wzornika kolorów „SYSTEM DOCIEPLEŃ ŚNIEŻKA” w następujący sposób:

- budynek Nr 36 – próbka Nr 1121 - budynek Nr 37 – próbka Nr 0411

Elementy wewnętrzne- Parapety wewnętrzne z aglomarmuru szerokości 40cm w kolorze jasnym przed zamówieniem aglomarmuru wykonawca uzgodni kolor z inwestorem i użytkownikiem.

- Kosz na śmieci metalowy kubełkowy szczelnie zamykany- 10 szt.

- Okładziny schodów wewnętrznych w pomieszczeniu Nr 14 – biblioteka z czytelnią dla dorosłych z aglomarmuru, a do kłowni i pomieszczenia gospodarczego z płytek kamionkowych „Gress” o wymiarach dostosowanych do stopni schodowych i układane we wzory i kolory z cokolikiem i listą wykańczającą.
- Na ścianach przy schodach poręcze z rury ocynkowanej malowanej proszkowo o przekroju 40mm mocowana do ściany na uchwyty i stopka $\Phi 50\text{mm}$ na wysokości 110cm obustronnie.
- Schody wewnętrzne na spoczniku dolnym i górnym w pomieszczeniu Nr 14 bibliotece z czytelnią dla dorosłych oznakowane pasem czarno-żółtym o szerokości 20cm.
- Progi drewniane z drewna liściastego do pomieszczeń w których nie będą korzystać osoby niepełnosprawne.
- Odbojnice drewniane w pomieszczeniu biblioteki z czytelnią dla dzieci i dorosłych (pomieszczenie Nr 3 i 14) z drewna iglastego szerokości 30cm lakierowane lakierem bezbarwnym dwukrotnie przymocowane do ściany wkrętami samogwintującymi lokalizowane na wysokości oparcia krzeseł.
- Ograniczniki przypodłogowe gumowe mocowane w sposób trwały w posadzce przy wszystkich drzwiach zewnętrznych jak i wewnętrznych, tak aby nie uderzały w ścianę (tzn. przy ścianie w odległości 3cm od ściany).
- Wycieraczki do obuwia gumowe ażurowe o wymiarach 100x150cm obramowane kątownikiem ocynkowanym równoramiennym o wymiarach 40x40x4mm.
- Uchwyty na papier toaletowy w pomieszczeniach higieniczno-sanitarnych.
- Uchwyty dla osób niepełnosprawnych w WC z rury ocynkowanej malowanej proszkowo o średnicy 25mm o długości 80cm w ilości 6szt.
- Suszarki elektryczne do rąk w ilości 3szt.
- Pojemniki na mydło w płynie 5l w ilości 3szt.
- Ręczniki papierowe w pojemniku w ilości 3szt.

- Kurtyna powietrzna nad drzwiami wejściowymi zasilana elektrycznie do pomieszczenia Nr 14 l= 2,50m od strony ulicy Partyzantów.
- Oznakowanie kierunków i dróg ewakuacyjnych w przypadku zagrożenia pożarowego oraz opracowanie instrukcji przeciwpożarowej zgodnie z Polską Normą, oprawienie jej w ramki za szybą i powieszenie na ścianie w widocznym miejscu przy wejściu głównym od strony ulicy Placu Tadeusza Kościuszki.
- Wyposażenie pomieszczeń w gaśnice proszkowe po 2,5kG środka gaśniczego w ilości 3szt.
- Sufity podwieszane o konstrukcji metalowej z wypełnieniem płytami dekoracyjnymi fakturowanymi o wymiarach 588x588x24cm wodo i ognioodpornymi i odporności ogniowej EJ 30 malowane dwukrotnie farbą emulsyjną w kolorze białym. Sufity i zamocowane w nich elementy muszą być wykonane w taki sposób, aby zapobiegać gromadzeniu się tam kurzu.
- Ościeża i ściany wewnętrzne przy schodach pomieszczenia Nr 14 i 15 oraz w pomieszczeniach Nr 1,2,3 obłożyć płytami z aglomarmuru do wysokości sufitu w kolorze uzgodnionym z inwestorem i użytkownikiem szerokości 110cm i 150cm obustronnie - do sufitu. Kolor płyt z aglomarmuru zsynchronizować z kolorem kształtowników aluminiowych i kolorem ścian wewnętrznych w pomieszczeniach Nr 3, 14 i 15.

Elementy zewnętrzne

- Skrobaczki do obuwia na stopniach schodów zewnętrznych metalowe typowe – 2 szt.
- Uchwyt do flagi państwowej metalowy typowy – 1szt.
- Dla zapewnienia korzystania z usług miejsko-gminnej biblioteki publicznej przez osoby niepełnosprawne od strony wschodniej (ulicy – Placu Tadeusza Kościuszki 35) należy wykonać podjazd dla osób niepełnosprawnych w ten sposób, że istniejące utwardzenie przed budynkiem i chodnik należy rozebrać i wykonać dodatkową warstwę odsączającą zagęszczoną ręcznie o średniej grubości 10cm po

zagęszczeniu i podsypkę cementowo-piaskową grubości 3cm po zagęszczeniu i ułożyć kostkę betonową brukową wibroprasowaną grubości 6cm ułożoną we wzory i kolory ze spadkiem 8% od schodów zewnętrznych w kierunku południowym, w stosunku do schodów zewnętrznych wejściowych (wejście do wiatrołapu). Pochylnia ma mieć szerokość 120cm płaszczyzny ruchu. Krawężniki po obu stronach co najmniej 7cm wysokości i 15 cm szerokości, jednostronna poręcz metalowa na ścianie zewnętrznej budynku, umieszczona na ścianie zewnętrznej na wysokości 75 i 95cm od powierzchni płaszczyzny ruchu z rury ocynkowanej o przekroju 50mm malowanej proszkowo i trwale przymocowanej uchwyty ocynkowanymi od ściany zewnętrznej budynku. Poręcze przed ich początkiem i za końcem należy przedłużyć o 30cm oraz zakończyć w sposób zapewniający bezpieczeństwo użytkownika (obrobić ostre kandy i zadeklować otwór). Poręcze mają być oddalone od ściany zewnętrznej budynku do której są mocowane na odległość 5cm od tej ściany. Przed wejściem do budynku spocznik o wymiarach 175x200cm.

- Wyposażyć przewód spalinowy odprowadzający spaliny gazowe z kotłowni gazowej lokalnej zlokalizowanej w piwnicy we wkład ze stali kwasoodpornej oraz wykonanie na tym przewodzie spalinowym nasady kominowej powodującej ciąg w kominie.
- Nad drzwiami wejściowymi od ulicy placu Tadeusza Kościuszki daszki wejściowe konstrukcji metalowej o wymiarach 2,50x6,00m kryte blachą płaską ocynkowaną powlekaną kolorową koloru brązowego grubości 0,60mm.
- Schody zewnętrzne obramowane kątownikiem równoramiennym ocynkowanym o wymiarach 50x50x5mm.

INSTALACJE

Adaptowane pomieszczenie handlowe na miejsko-gminną bibliotekę publiczną (zmiana sposobu użytkowania) wyposażone będzie w instalację grawitacyjną, która jest istniejąca i posiada istniejące kratki wentylacyjne w ścianach zewnętrznych od strony wschodniej i zachodniej oraz kratki wentylacyjne podłączone do pomieszczeń w kominach wolnostojących, w których należy wymienić kratki wentylacyjne i

zastosować kratki wentylacyjne ocynkowane ażurowe z żaluzją o wymiarach 20x20cm.

Parter budynku wyposażony będzie w n/w instalacje:

- Kotłownia gazowa z piecem dwufunkcyjnym (CO + CW) o wydajności 22kW zlokalizowana w piwnicy.
- Instalacja wodociągowo -kanalizacyjna wewnętrzna zasilanie w wodę i odprowadzenie ścieków doprowadzone do budynku
- Instalacja centralnego ogrzewania
- Instalacja gazowa.
- Instalacja elektryczno – oświetleniowa zasilanie energetyczne doprowadzone do budynku.

Dla przedmiotowych instalacji zostaną opracowane odrębne projekty branżowe stanowiące integralną część niniejszego projektu architektoniczno-budowlanego.

Media w zakresie zasilania w wodę i energię elektryczną oraz odprowadzenie ścieków są doprowadzone do parteru przedmiotowego budynku. Brak zasilania w gaz (średniego ciśnienia) dla którego zostanie opracowany projekt budowlany przyłącza gazowego (średniego ciśnienia), który również stanowić będzie integralną część niniejszego Projektu architektoniczno-budowlanego.

VII. WARUNKI OCHRONY PRZECIWPOŻAROWEJ.

- | | | |
|--------------------------------------|---|--------------------------------|
| - Kategoria zagrożenia ludzi | - | ZL III (parter-część usługowa) |
| - Klasa odporności pożarowej budynku | - | D |
| - Obciążenie ogniowe | - | do 500 MJ/m ² |
- Drogi pożarowe – ulica Partyzantów jezdnia asfaltowa szerokości 8,50m, a ulica – Plac Tadeusza Kościuszki jezdnia asfaltowa o szerokości 5,00m, a budynek znajduje się 3,50m od jezdni ulicy Partyzantów 4,00m od jezdni ulicy- Placu Tadeusza Kościuszki. Jezdnie przenoszą obciążenie osi samochodu do 100kN co umożliwi dojazd samochodem gaśniczym Ochotniczej i Państwowej Straży Pożarnej w

Zamościu w przypadku ewentualnego zagrożenia pożarowego przedmiotowego budynku.

- Zaopatrzenie w wodę do zewnętrznego gaszenia pożaru z zewnętrznego hydrantu istniejącego zlokalizowanego na zewnętrznej sieci wodociągowej miejskiej $\Phi 315\text{mm}$ zlokalizowanego na działce Nr ewid. 1059/1 w odległości 35,00m od adaptowanego parteru budynku usługowo-mieszkalnego na miejsko-gminną bibliotekę publiczną (zmiana sposobu użytkowania).

- Pomieszczenia wyposażyc w gaśnice proszkowe po 2,0kG środka gaśniczego w ilości 3szt.

- Oznakować kierunki i drogi ewakuacyjne oraz opracować instrukcję przeciwpożarową zgodnie z Polską Normą i oprawić w ramkę za szybą i powiesić w widocznym miejscu.

UWAGI KOŃCOWE.

- Materiały budowlane użyte do budowy powinny być dopuszczone do obrotu i stosowania w budownictwie zgodnie z Ustawą o wyrobach budowlanych z dnia 16 kwietnia 2004r. (Dz. U. Nr 92 poz.881) oraz Rozporządzeniem Ministra Infrastruktury w sprawie aprobat technicznych do ich wydawania z dnia 08 listopada 2004r. (Dz. U. Nr 249 poz. 2497).

-Roboty budowlane wykonywać zgodnie z niniejszym projektem architektoniczno-konstrukcyjnym projektami branżowymi, warunkami pozwolenia na budowę ze Starostwa Powiatowego w Zamościu, obowiązującymi przepisami, normami państwowymi oraz zasadami współczesnej wiedzy technicznej, pod kierownictwem i nadzorem osób posiadających odpowiednie uprawnienia budowlane i aktualną przynależność do Okręgowej Izby Inżynierów Budownictwa.

-Roboty budowlane prowadzić na terenie będącym w formalnej dyspozycji inwestora.

-Prace budowlane mogą być rozpoczęte po uzyskaniu prawomocnej decyzji o pozwoleniu na budowę ze Starostwa Powiatowego w Zamościu i zawiadomieniu Powiatowego Inspektora Nadzoru Budowlanego w Zamościu ul. Partyzantów 3 o zamierzonym terminie rozpoczęcia budowy na co najmniej siedem dni przed planowanym terminem ich rozpoczęcia.

-Wszystkie roboty budowlano-montażowe i instalacyjne ujęte niniejszym projektem budowlanym branży architektoniczno-konstrukcyjnej i projektami branżowymi w zakresie wykonawstwa i odbioru należy wykonać zgodnie z „Warunkami wykonania i odbioru robót budowlano-montażowych” wydanych przez Ministerstwo Gospodarki Przestrzennej i Budownictwa część I, II, III, a opracowanych przez Instytut Techniki Budowlanej.

-Przy realizacji robót przestrzegać zasad bezpieczeństwa i higieny pracy zawartych w Rozporządzeniu Ministra Infrastruktury z dnia 06 lutego 2003r. w sprawie bezpieczeństwa podczas wykonywania robót budowlanych (Dz. U. Nr 47 z dnia 09 września 2003r).

- Wykonywanie robót budowlano-montażowych i instalacyjnych ujętych niniejszym projektem budowlanym branży architektoniczno-konstrukcyjnej oraz projektami branżowymi winno odbywać się zgodnie z tymi projektami budowlanymi, a wszelkie odstępstwa od tych projektów winny być uzgodnione i posiadać pozytywną opinie i zgodę projektantów opracowujących te projekty na odstępstwo od tych projektów przy ich realizacji.

SPRAWDZIŁ:

O P R A C O W A Ł:

mgr inż. arch. Tadeusz Howorus
upr. bud. do projektowania i kierowania robotami
budowlanymi bez ograniczeń
w specjalności architektonicznej
ANR-813/117/83

1).....

inż. CZESŁAW DZIUBA
uprawnienia budowlane do projektowania
i kierowania robotami budowlanymi
bez ograniczeń w specj. konstrukcyjno budowlanej
Nr ewid. UAN-II-8387/62/85
Nr ewid. 482/89

2).....

tech. bud. Tadeusz Woszczyk

Upr. bud. Nr VANB-II-7342/63/93
Upr. bud. Nr ANB-513/145/83

1).....

Janusz Woszczyk
upr. bud. Nr VANB-II-7342/63/93
Upr. bud. Nr ANB-513/145/83

2).....

Emilia Repeć
ul. Polna 17/7
22-400 ZAMOŚĆ

3).....

ZAMOŚĆ - LUTY - 2009 - ROK

OBLICZENIA STATYCZNO-WYTRZYMAŁOŚCIOWE

ADAPTACJA BUDYNKU USŁUGOWO-MIESZKALNEGO SZCZEBRZESZYN

UL. KOŚCIUSZKI 36 i 37

POZ. 1.1. – PODCIĄG W ŚCIANIE PARTERU OBCIĄŻONY STROPEM, L=3,0 m:

Obciążenia przypadające na 1m² stropu:

Rodzaj obciążenia	Wartość charakterystyczna obciążenia (q _k) kN/m ²	Współczynnik obciążenia	Wartość obliczeniowa obciążenia (q ₀) kN/m ²
Strop DMS	3,15	1,1	3,47
Warstwa styropianu + 2×papa	0,20	1,2	0,24
Wylewka betonowa grubości 4 cm	1,00	1,2	1,20
terakota	0,44	1,2	0,53
Obciążenie zmienne	3,00	1,3	3,90
Obciążenie całkowite:	7,79		9,34

Obciążenia przypadające na 1mb podciagu (trakt 5,20+5,20 m):

Od stropu:	$5,20 \times 2 \times 0,5 \times 9,34 =$	48,60 kN/m
Ściana z cegły	$1,20 \times 0,40 \times 18,0 \times 1,1 =$	9,50 kN/m
Podciąg	$0,40 \times 0,20 \times 25,0 \times 1,1 =$	2,20 kN/m
Razem q:		60,30 kN/m

Wymiarowanie podciagu L=3,00 m:

Założono wykonanie podciagu z belek stalowych ze stali St3SX o R_a = 215 MPa

Długość obliczeniowa podciagu:

$$L_0 = L \times 1,05 = 3,00 \times 1,05 = 3,15 \text{ m}$$

Przęsłowy moment zginający:

$$M = 0,125qL_0^2 = 0,125 \times 60,30 \times 3,15^2 = 74,80 \text{ kNm} = 7480 \text{ kNcm}$$

Wymagany wskaźnik wytrzymałości:

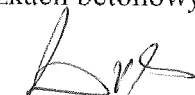
$$W = M/R_a = 7480 \times 10/215 = 348 \text{ cm}^3$$

Przyjęto podciąg złożony z dwóch dwuteowników I200:

$$W_x = 2 \times 214 = 428 \text{ cm}^3 > W = 348 \text{ cm}^3$$

UWAGI:

1. Pod oparcie podciagu na ścianie należy wykonać poduszki betonowe z betonu klasy C20/25 o wymiarach 38×20 cm o długości 50 cm.
2. Podciągi nie obciążone stropami o rozpiętości 3,00 m należy wykonać z dwóch belek I180 z oparciem na poduszkach betonowych jak wyżej:

Sprawa ustalona

inż. CZESŁAW DZIUBA
uprawnienia budowlane do projektowania
i kierowania robotami budowlanymi
bez ograniczeń w specj. konstrukcyjno-budowlanej
Nr ewid. UAN-II-8387/62/85
Nr ewid. 482/69

OPRACOWAŁ:

Tadeusz Woszczyk
Tech. bud. Tadeusz Woszczyk
Upr. bud. Nr VAMB-II-7342/63/93
Upr. bud. Nr ANB-513/1/45/83

INFORMACJA DOTYCZĄCA BEZPIECZEŃSTWA I OCHRONY ZDROWIA
(na podstawie rozporządzenia Ministra Infrastruktury z dnia 23 czerwca 2003 r.)

Informacje ogólne

- 1) Budynek: handlowo-mieszkalny - dwie part. pomieszczenia handlowe
(Ilość kondygnacji)
ADAPTACJA LOKALI HANDLOWYCH NA MIEJSKO-GMINNĄ BIBLIOTEKĘ
(Nazwa budynku)
UL. PLAC TADEUSZA KOŚCIUSZKI 36:37/10D STRONY UL. PARTYZANTÓW
(Adres inwestycji) 22-460 SZCZEBRZESZYN
- 2) URZĄD MIEJSKI UL. PLAC TADEUSZA KOŚCIUSZKI 1
22-460 SZCZEBRZESZYN
(Imię i nazwisko oraz adres inwestora)
- 3) TADEUSZ WOSZCZYK UL. TRAVGUTTA 2A
22-400 ZAMOŚĆ
(Imię i nazwisko oraz adres projektanta sporządzającego informację)

Cześć opisowa

- 1) Zakres robót dla całego zamierzenia budowlanego:
- roboty ziemne
 - roboty fundamentowe
 - wykonanie ścian piwnic (dla budynków podpiwniczonych)
 - strop nad piwnicą (dla budynków podpiwniczonych)
 - wykonanie ścian parteru
 - ~~strop nad parterem~~
 - wykonanie ścian poddasza
 - wykonanie konstrukcji dachu wraz z pokryciem
 - wykonanie elewacji z dociepleniem
 - ~~roboty wykończeniowe~~
 - ~~instalacje sanitarne~~ prace garażowe, elektryczne
 - ~~prace ogrodnicze~~ prace ogrodnicze
- 2) BUDYNKI HANDLOWO-MIESZKALNE W ZABUDOWIE SZEREGOWEJ
I BUDYNKI GOSPODARCZE W ZABUDOWIE ROZPROSZONEJ
(Wykaz istniejących na działce obiektów budowlanych)
- 3) Elementy zagospodarowania terenu, które mogą stwarzać zagrożenie bezpieczeństwa i zdrowia ludzi:
- dźwig
-
(Inne)
- 4) Zagrożenia dla bezpieczeństwa i zdrowia ludzi występujące podczas budowy:
- 4.1) Prowadzenie prac na wysokości powyżej 5m a w szczególności
- wykonywanie więźby dachowej, ołacenia dachu, krycia dachówką, wykonywania obróbek blacharskich: niebezpieczeństwo upadku z rusztowań bądź z dachu.
 - wznoszenie ścian: niebezpieczeństwo upadku z rusztowań
 - wykonywanie stropów: niebezpieczeństwo upadku z rusztowań
 - wykonywanie elewacji: niebezpieczeństwo upadku z rusztowań
- 4.2) Wykonywanie wykopów o ścianach pionowych bez rozparcia o głębokości powyżej 1,5 m oraz wykopów o bezpiecznym nachyleniu ścian o głębokości ponad 3,0 m:
- wykonywanie fundamentów: niebezpieczeństwo przysypania ziemią
 - ~~wykonywanie ścian piwnic (dla budynków z podpiwniczeniem):~~
niebezpieczeństwo przysypania ziemią
- 4.3) Wykonywanie prac z udziałem dźwigu: niebezpieczeństwo związane z zerwaniem się materiału transportowanego i uszkodzeniami dźwigu.
- 4.4) Wykonywanie prac blusaw. dro. - spawalniczych: niebezpieczeństwo

Rodzaj i nazwa projektu PROJEKT ZAGOSPODAROWANIA DZIAŁKI
ORAZ PROJEKT BUDOWLANY BRANŻY ARCHITEKTONICZNO-INSTALACYJNE
Dotyczy budynku - urzędnia / pełna nazwa i adres MIEJSKO-GMINNA
BIBLIOTEKA PUBLICZNA PRZY UL.-PLACU TADEUSZA KOŚCIUSZKI 36/37
(OD STRONY UL. PARTYZANTÓW) 22-460 SZCZEBRZESZYN
DZIAŁKA NR. EWID. 444/3 : 18 39

WARUNKI OCHRONY PRZECIWPOŻAROWEJ OBIEKTU wynikające z § 5
ust. 1 rozporządzenia Ministra Spraw Wewnętrznych i Administracji z dnia 16
czerwca 2003 r. w sprawie uzgadniania projektu budowlanego pod względem
ochrony przeciwpożarowej /Dz. U. Nr 121, poz. 1137/, obejmujące w szczególności :

1. Powierzchnia zabudowy 329,15², wewnętrzna 266,41², wysokość
3,00m Liczba kondygnacji JEDNA (DOTYCZY PARTERU)
2. Odległość od obiektów sąsiednich - 12,50 M. OD ISTNIEJĄCEGO
BUDYNKU MIESZKALNEGO WIELORODZINNEGO
- 17,00 M. OD ISTNIEJĄCEGO BUDYNKU GOSPODARCZEGO
- BEZPOŚREDNIO PRZY ISTN. BUDYNKU MIESZKALNYM OD STRONY
POŁNOCNEJ NR. ADMINISTRACYJNY 35
/graniczy niezabudowaną działką/
3. Parametry pożarowe występujących substancji palnych _____
4. Przewidywana gęstość obciążenia ogniowego DO 500 MJ/M²
MATERIAŁY GRUPY A - WYPOSAŻENIE
5. Kategoria zagrożenia ludzi, przewidywana liczba osób na każdej
kondygnacji i w poszczególnych pomieszczeniach
ZL III - PARTER (CZĘŚĆ USŁUGOWA)
ZL IV - I-SZE PIĘTRO (CZĘŚĆ MIESZKALNA)
6. Ocena zagrożenia wybuchem pomieszczeń oraz przestrzeni zewnętrznych
NIE WYSTĘPUJE
7. Podział obiektu na strefy pożarowe KUBATURA BUDYNKU
- 1720,00 M³ W TYM PARTERU - 981,53 M³
8. Klasa odporności pożarowej budynku D oraz klasa odporności
ogniowej i stopień rozprzestrzeniania ognia elementów budowlanych :
 - 8.1. główna konstrukcja nośna R-30, rozprzestrz. ognia - NRO
 - 8.2. konstrukcja dachu R - _____, rozprzestrz. ognia - NRO
 - 8.3. strop REI - 30, rozprzestrz. ognia - NRO
 - 8.4. ściany zewnętrzne EI - 30, rozprzestrz. ognia - NRO
 - 8.5. ściany wewnętrzne EI - 30, rozprzestrz. ognia - NRO
 - 8.6. przekrycie dachu E - _____, rozprzestrz. ognia - NRO

PROTOKÓŁ – PROTOKÓŁ USTALEŃ – NOTATKA SŁUŻBOWA

Sprawa..... ustalenie lokalizacji bud. usypowo-miasteczka
w Szebnieszynie, pl. T. Kościńskiego 36, 37

Data..... 19.03.2009

Miejsce..... siedziba WUOZ DZ

/imię i nazwisko/	/instytucja/
1. Janusz Juchowicz	wykonawca
2. Jan Repeć	projektant
3. Jadwiga Sade	WUOZ
4.
5.
6.
7.
8.

Na podstawie wzaornika „System Docieplenia Ścizka”
ustalono lokalizację budynków przy placu T. Kościńskiego
w Szebnieszynie w sposób następujący:

- budynek 36 - poleca nr 1013, cokoł 1121
- budynek 37 - poleca nr 0213, cokoł 0411

Poluzie z grupy termowalowej w lokalne cewny bocz
Ryżny i inny spastoc w lokalne cewny bocz.
Stolarka obliczone PCU w lokalne boczny.
Dwa drewniane, pyciowe z nadzieleniem.

Sprawa: wydanie pozwolenia na wykonanie robót budowlanych
Obiekt: kamienice przy Placu T. Kościuszki nr 36 i 37 w Szczepieszynie, zlokalizowane w
obszarze wpisu do rejestru zabytków układu urbanistycznego miasta pod numerem
A/642

Nasz znak: IN.III.4018 / 143 / 316 / 09

Zamość, dnia 2009.03.13

Decyzja

Na podstawie art. 6 ust. 1 pkt 1 lit. B, art. 7 pkt 1, art. 36 ust. 1 pkt 1, art. 89 pkt 2 i art. 93 ust. 1 ustawy z dnia 23 lipca 2003 r. O ochronie zabytków i opiece nad zabytkami /Dz.U. Nr 162 poz.1568 z późn. zm./oraz art. 104 Kpa - po rozpatrzeniu wniosku złożonego w dniu 04.03.2009 przez dr inż. Mariana Mazura - Burmistrza Miasta oraz po uzupełnieniu akt sprawy

Lubelski Wojewódzki Konserwator Zabytków w Lublinie

orzeka:

wydać pozwolenie na realizację prac budowlanych zgodnie z zakresem prac zawartym w projekcie budowlanym: „Budynek usługowo-mieszkalny, lokale handlowe - parter. Adaptacja lokali handlowych na miejsko-gminną bibliotekę publiczną (zmiana sposobu użytkowania) Plac Tadeusza Kościuszki 36 i 37 (od strony ul. Partyzantów) Szczepieszyn, działki nr ewid. 447/3 i 1839” autorstwa Tadeusza Woszczyk, Janusza Jurkowskiego i Emilii Repeć - część architektoniczno-konstrukcyjna, luty 2009.

Uzasadnienie

Przedmiotowe kamienice zlokalizowane są w obrębie historycznego układu urbanistycznego Szczepieszyna, wpisanego do rejestru zabytków pod nr A/642. Zgodnie z przepisami ustawy o ochronie zabytków i opiece nad zabytkami obszar ten podlega prawnej ochronie konserwatorskiej, a każda działalność inwestycyjna wymaga uzgodnienia z wojewódzkim konserwatorem zabytków. Wykonanie prac związanych z adaptacją pomieszczeń w istniejących budynkach wpłynie na poprawę stanu technicznego i funkcjonalności obiektów. Biorąc powyższe pod uwagę, orzeczono jak w sentencji.

Pouczenie

Pozwolenie jest ważne:

- łącznie z pozwoleniem na budowę - o ile przepisy prawa budowlanego obligują do jego uzyskania,
- w innych przypadkach w terminie trzech lat od daty wydania.

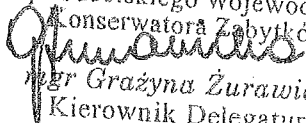
Pozwolenie niniejsze nie zwalnia od obowiązku uzyskania pozwolenia na budowę albo zgłoszenia wymaganego przez przepisy prawa budowlanego.

Na podstawie art.47 ustawy z dnia 23.07.2003 r. o ochronie zabytków i opiece nad zabytkami wcz może wznowić postępowanie w sprawie wydanego pozwolenia, a następnie zmienić je lub cofnąć w drodze decyzji, jeżeli po jego wydaniu wystąpiły nowe fakty i okoliczności mogące doprowadzić do uszkodzenia lub zniszczenia zabytku.

Na podstawie art. 127, §1 i § 2, art. 129, §1 i § 2 Kpa od decyzji niniejszej przysługuje odwołanie do Ministra Kultury i Dziedzictwa Narodowego w terminie 14 dni od daty doręczenia decyzji - za pośrednictwem Lubelskiego Wojewódzkiego Konserwatora Zabytków w Lublinie, ul. Archidiakańska 4.

Otrzymują:

1. WUOZ Delegatura w Zamościu - a/a

Z up. Lubelskiego Wojewódzkiego
Konserwatora Zabytków

mgr Grażyna Żurawicka
Kierownik Delegatury
w Zamościu

Zamość dnia 18 marca 2009 r.

NZ. 701/37/09

Obiekt: Miejsko-Gminna Biblioteka Publiczna w Szczepieszynie; Plac Tadeusza Kościuszki 36 i 37.
Projekt: Projekt technologiczny
Inwestor: Urząd Miasta Szczepieszyn ul. Pl. Tadeusza Kościuszki 1; 22 – 460 Szczepieszyn,
Projektant: Emilia Repeć ul. Polna 17/7; 22-400 Zamość
Pismo z dnia: 04.03.2009 r. Data wpływu: 04.03.2009 r. znak -----

OPINIA SANITARNA

W związku z wnioskiem z dnia 04.03.2009 r. Pani Emilii Repeć - projektanta ul. Polna 17/7; 22-400 Zamość, działając na podstawie art. 3 pkt. 2a Ustawy z 14 marca 1985r. o Państwowej Inspekcji Sanitarnej / Dz. U. z 2006r Nr 122, poz. 851 ze zm./, art. 32 ust. 1 pkt. 2 Ustawy z 7 lipca 1994r. – Prawo Budowlane / j. t. Dz. U. z 2006r. Nr 156 poz. 1118 /.

Państwowy Powiatowy Inspektor Sanitarny w Zamościu

opiniuje pozytywnie pod względem wymagań higienicznych i zdrowotnych przedłożoną dokumentację projektową - projekt technologiczny adaptacji lokali handlowych na miejsko-gminną bibliotekę publiczną na działce nr ewid. 447/3 i 1839 przy Placu Tadeusza Kościuszki 36 i 37 w Szczepieszynie z następującymi warunkami:

1. W pomieszczeniach na stały i czasowy pobyt ludzi należy zapewnić strumień powietrza wentylacyjnego o objętości 20 m³/h dla każdej przebywającej osoby.
2. W kabinach ustępowych należy zapewnić wentylację mechaniczną o działaniu ciągłym lub włączaną automatycznie.

Uzasadnienie:

Przedmiotem uzgodnienia jest projekt technologiczny obejmujący adaptację lokali handlowych na miejsko-gminną bibliotekę publiczną w budynku usługowo-mieszkalnym na działce nr ewidencyjny 447/3 i 1839 położonej przy Placu Tadeusza Kościuszki 36 i 37 w Szczepieszynie. W pomieszczeniach usytuowanych na parterze budynku o wysokości 3,00 m urządzono: stanowisko przyjęcia czytelników, bibliotekę z czytelnią dla dzieci, bibliotekę z czytelnią dla dorosłych, stanowiska komputerowe, biuro, pokój socjalny dla pracowników, pomieszczenia higieniczno sanitarne dla personelu oraz dla czytelników. Powierzchnia użytkowa lokalu ok. 266,41 m².

W obiekcie przewidziano instalacje: wodociagową zasilaną z wodociągu komunalnego, instalację kanalizacyjną podłączoną do sieci miejskiej, instalację centralnego ogrzewania zasilaną z projektowanej wbudowanej kotłowni gazowej, instalacje elektryczne zasilane z sieci energetyki zawodowej oraz wentylację grawitacyjną.

Wody opadowe odprowadzane będą do kanalizacji deszczowej.

W bibliotece przewiduje się zatrudnienie 7 osób. Liczba stanowisk dla czytelników – do 30 osób.

Po uwzględnieniu zastrzeżeń pomieszczenia i wyposażenie będzie spełniało wymagania stawiane dla tego rodzaju obiektów użyteczności publicznej.

Biorąc powyższe pod uwagę, zaopiniowano jak na wstępie.

Podstawa prawna:

- §85 ust.2 pkt. 7 i §147 ust.1 rozporządzenia Ministra Infrastruktury z dnia 12 kwietnia 2002r w sprawie warunków technicznych jakim powinny odpowiadać budynki i ich usytuowanie / Dz. U. Nr 75 poz. 690 ze zm. / przy uwzględnieniu PN-83/B-03430 - Wentylacja w budynkach mieszkalnych zamieszkania zbiorowego i użyteczności publicznej. Wymagania. Zmiany: PN-83/B-03430/Az3:2000

Uzgodnienie dotyczy: projektu technologicznego adaptacji lokali handlowych na miejsko-gminną bibliotekę publiczną na działce nr ewid. 447/3 i 1839 przy Placu Tadeusza Kościuszki 36 i 37 w Szczepieszynie na dokumentacji której znajduje się klauzula opinii Państwowego Powiatowego Inspektora Sanitarnego w Zamościu.

O terminie zakończenia robót i zamiarze przystąpienia do użytkowania należy powiadomić Państwową Inspekcję Sanitarną.

Załącznik: 2 egz. projektu

Otrzymują:

1. Inwestor
2. a/a.

PAŃSTWOWY POWIATOWY
INSPEKTOR SANITARNY
w Zamościu

mgr inż. Stanisław Jaślikowski

MAPA DO CELÓW PROJEKTOWYCH
 terenu Pl. T. Kościuszki
 w Szczepieszynie
 pow. zamojski woj. lubelskie
 skala 1:500

PROJEKT ZAGOSPODAROWANIA DZIAŁEK NR.EWID.447/3;1839
 ROZLOŻONYCH NA PLAC TADEUSZA KOŚCIUSZKI 36;37 22-460 SZCZEPRESZYN

Wykonana przez PGK "KART-MAR" Spółka z o.o. w Zamościu w oparciu o istniejącą mapę zasadniczą w skali 1:1000 nr sekcji 156.211.172 uzupełnioną pomiarem sytuacyjno-wysokościowym.
 Układ odniesienia współrzędnych: "1965"
 Układ odniesienia wysokości: Kronsztadt
 Nr ks. rob. 5060/2008

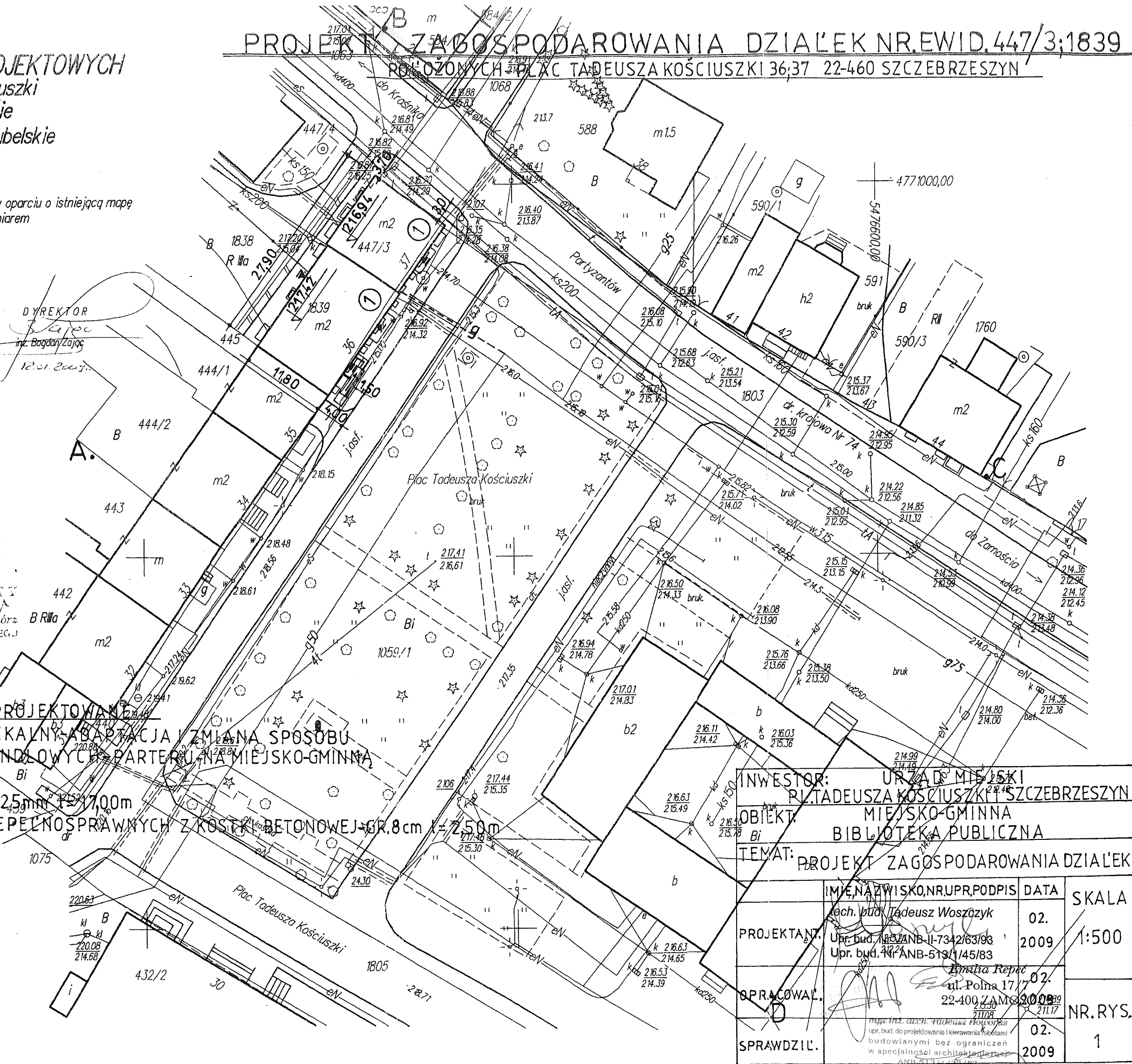
WYKONAWCA:
 Przedsiębiorstwo Geodezyjno-Kartograficzne
 "KART-MAR" spółka z o.o.
 22-400 Zamość ul. Przemysłowa 4
 NIP: 922-000-34-59 REGON 950012230
 tel (084) 6270952, 6385983 - fax

GEODETA
 Zbigniew Pilip
 Upr. geod. GUGiK Nr 17099

DYREKTOR
 inż. Bogdan Zajac

STAROSTA ZAMOJSKI
 Powiatowy Ośrodek Dokumentacji Geodezyjno-Kartograficznej w Zamościu
 Wskazanie oznaczonej linii...
 Niniejsza mapa może służyć do celów projektowych.
 Projektowane obiekty budowlane wymagają pozwolenia na budowę
 podlegają wycenieniu i inwentaryzacji powykonawczej przez jednostki
 uprawnione do wykonywania prac geodezyjnych.
 Zamość, dnia 15.07.2009

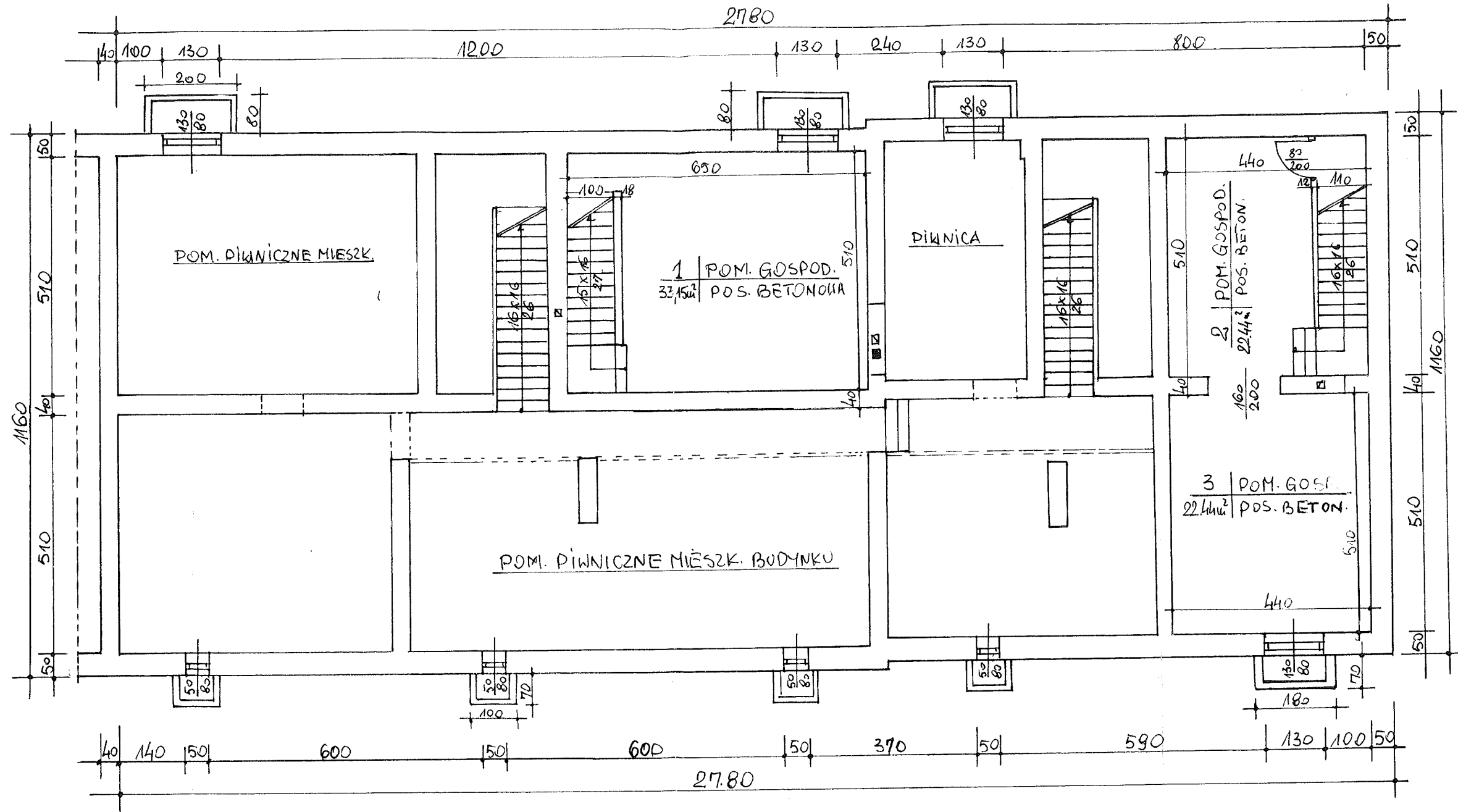
Starosta
 inż. Kazimierz Tchórz
 Geodeta Powiatowy



- LEGENDA:**
- ① - BUDYNEK USŁUGOWO-MIESZKALNY, ADAPTACJA I ZMIANA SPOSOBU UŻYTKOWANIA LOKALI HANDLOWYCH PARTERU NA MIĘJSKO-GMINNĄ BIBLIOTEKĘ PUBLICZNĄ
 - g - PRZYŁĄCZE GAZOWE PE Ø 25mm l=17,00m
 - - POCHYLNIA DLA OSÓB NIEPEŁNOSPRAWNYCH Z KOSTKI BETONOWEJ GR. 8cm l=7,50m
 - B-C - GRANICA OPRACOWANIA
 - A-D - GRANICA OPRACOWANIA

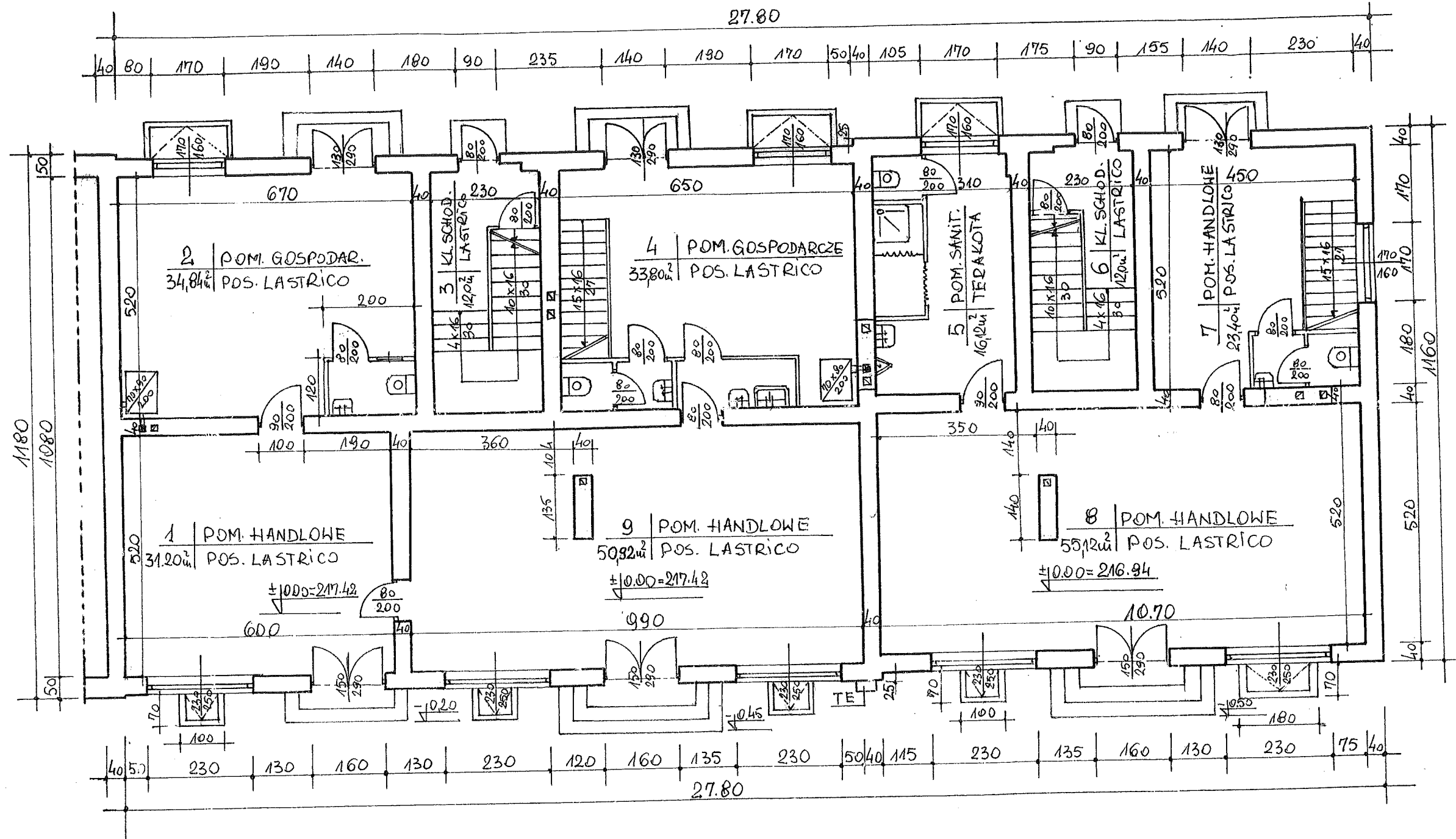
INWESTOR:		URZĄD MIEJSKI	
PL. TADEUSZA KOŚCIUSZKI SZCZEPRESZYN		MIEJSKO-GMINNA	
OBIEKT:		BIBLIOTEKA PUBLICZNA	
TEMAT:		PROJEKT ZAGOSPODAROWANIA DZIAŁEK	
IMIĘ, NAZWISKO, NR UPR, PODPIS	DATA	SKALA	
Arch. bud. Tadeusz Woszczyk	02. 2009	1:500	
PROJEKTANT:	Upr. bud. ANB-11-7342/63/98		
	Upr. bud. ANB-513/1/45/83		
OPRACOWAŁ:	02. 2009		
SPRAWDZIŁ:	02. 2009		
NR. RYS.		1	

RZUT PIWNIC - INWENTARYZACJA 1:100



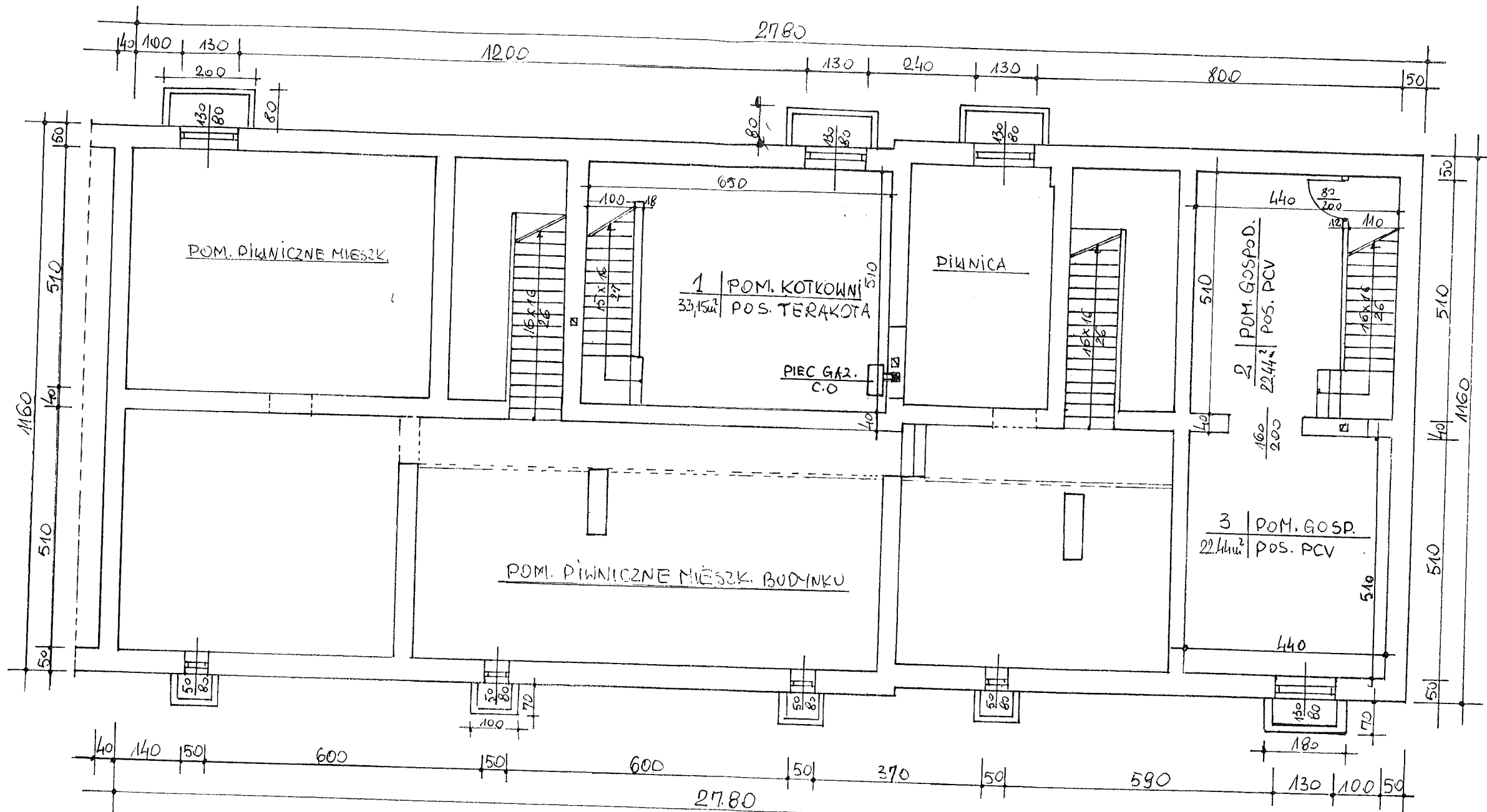
INWESTOR: URZĄD MIEJSKI PL. TADEUSZA KOŚCIUSZKI 1 SZCZEBRZESZYN			
OBIEKT: BUDYNEK USŁUGOWO-MIESZKALNY			
TEMAT: RZUT PIWNIC-INWENTARYZACJA			
	IMIĘ NAZWISKO, NR UP. R. PODPIS	DATA	SKALA
PROJEKTANT.	Tech. bud. Tadeusz Woszczyk Up. bud. Nr VANB-17342/63/93 Up. przybud. Nr ANB-513/145/83	02. 2009	1:100
OPRACOWAŁ	Janusz Janusz Emilia Repec ul. Polna 17/7 22-400 ZAMOŚĆ	02. 2009	NR. RYS 2

RZUT PARTERU-INWENTARYZACJA 1:100



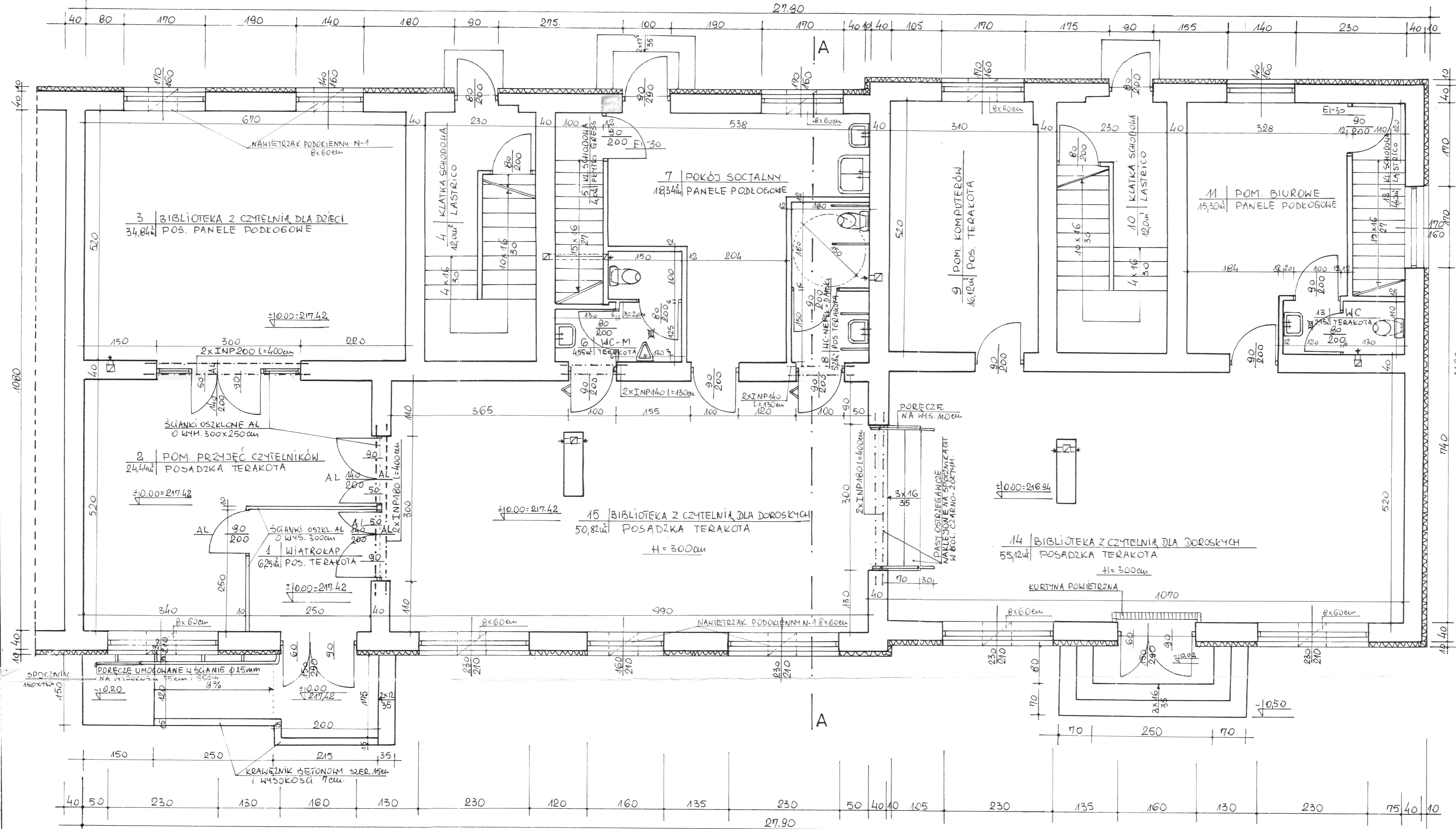
INWESTOR: URZĄD MIEJSKI PL. TADEUSZA KOŚCIUSZKI 1 SZCZEBRZESZYN			
OBIEKT: BUDYNEK USŁUGOWO-MIESZKALNY			
TEMAT: RZUT PARTERU-INWENTARYZACJA			
	IMIĘ NAZWISKO NR UPR. PODPIS <i>tech. bud. Tadeusz Waszczyk</i>	DATA	SKALA
PROJEKTANT,	Upr. bud. Nr VANB-II-7342/63/93 Upr. bud. Nr ANB-513/1/45/83	02. 2009	1:100
OPRACOWAŁ	<i>Emilia Repel</i> ul. Polna 17/7 22-400 ZAMOŚĆ	02. 2009	NR. RYS. 3

RZUT PIWNIC 1:100



INWESTOR: URZĄD MIEJSKI PL. TADEUSZA KOŚCIUSZKI 1 SZCZEBRZESZYN			
OBIEKT: MIEJSKO-GMINNA BIBLIOTEKA PUBLICZNA			
TEMAT: RZUT PIWNIC			
	IMIĘ, NAZWISKO, NR. UPR. PODPIS	DATA	SKALA
PROJEKTANT.	tech. bud. Tadeusz Woszczyk Upr. bud. Nr VANB-II-7342/63/93 Upr. bud. Nr ANB-513/1/45/83	02. 2009	1:100
OPRACOWAŁ	Emilia Repel ul. Polna 17/77 22-400 ZAMOŚĆ	02. 2009	NR. RYS.
SPRAWDZIŁ.	upr. bud. do projektowania i kierowania robotami budowlanymi bez ograniczeń w specjalności architektonicznej ANB-513/1/45/83	02. 2009	4

RZUT PARTERU 1:50



STAROSTA ZAMOJSKI
ul. Przemysłowa 4
22-400 Zamość

Z up. STAROSTY
mgr inż. arch. Jan Babij
KIEROWNIK WYDZIAŁU
Architektury i Budownictwa

Załącznik do decyzji
Nr. 172/2009
z dnia 30.03.2009.

- LEGENDA:**
- ELEMENTY ISTNIEJĄCE
 - ELEMENTY DO WYKONANIA
 - ELEMENTY DO WYKUCIA
 - ELEMENTY DO ZAMUROWANIA

Zaopiniowano pod względem zgodności z przepisami bezpieczeństwa i higieny pracy oraz z wymaganiami ergonomii: **- BEZ ZASTRZEŻEN**

UZGODNIONO POD WZGLĘDEM WYMAGAN HIGIENICZNYCH I ZDROWOTNYCH

- Bez zastrzeżeń
- Z zastrzeżeniami wg załączonej opinii

Data: 04.03.2009
mgr inż. Wiesław Skubisz
Rzecznik ds. sanitarno-higienicznych
Nr 13-BP/C/03 w zakresie budownictwa
ul. Piłsudskiego 15/A/7
22-400 Zamość, ul. Jasna 4A
Tel. 018-03-73

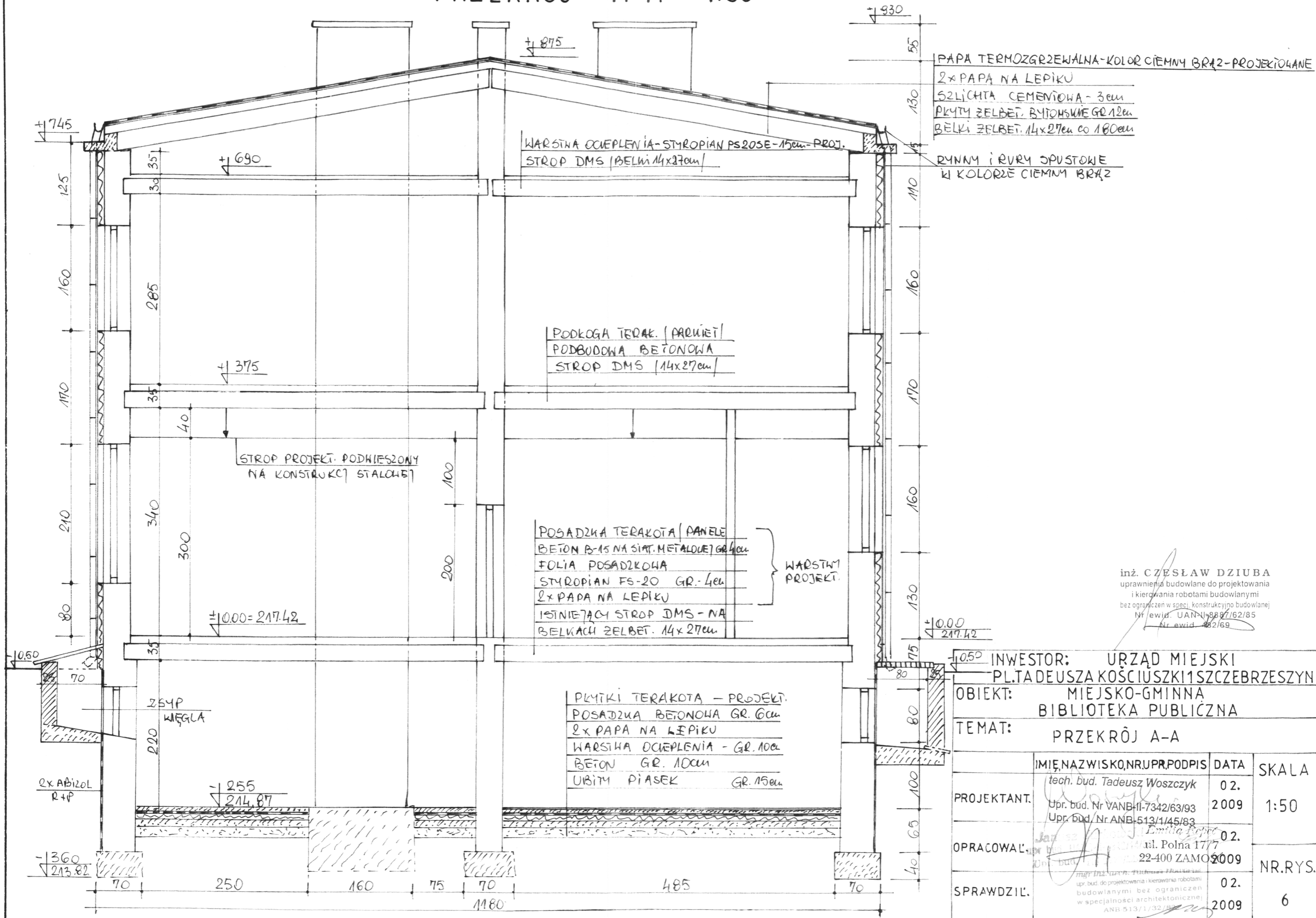
Nr opinii: 51/09
mgr inż. Michał Nowicki
Rzecznik ds. B.H.P.
opiniony w grupach
1, 1.2, 1.3, 1.4
Tr. upr. GIP-040/98
ul. Piłsudskiego 15A/7
22-400 Zamość

INWESTOR: URZĄD MIEJSKI
PL. TADEUSZA KOŚCIUSZKI 1 SZCZĘBRZESZYN
OBIEKT: MIEJSKO GMINNA
BIBLIOTEKA PUBLICZNA
TEMAT: RZUT PARTERU

IMIĘ, NAZWISKO, NR UP, PODPIS	DATA	SKALA
PROJEKTANT: <i>Tadeusz Woszczyk</i>	02. 2009	1:50
OPRACOWAŁ: <i>Emilia Repel</i>	02. 2009	
SPRAWDZIŁ: <i>Emilia Repel</i>	02. 2009	NR.RYS. 5

RZECZOWNICWA DO SPRAW ZABEZPIECZEN PRZECIWPÓŻAROWYCH
sl. brzyg. mgr inż. Roman Popojewski
Nr upr. 431/2000
Zamość, dnia 06.03.2009r.
Zgodność projektu z wymaganiami ochrony przeciwpożarowej stwierdzam
bez uwag

PRZEKRÓJ A-A 1:50



PAPA TERMOZGRZEWAŁNA - KOLOR CIEMNY BRĄZ - PROJEKOWANE
 2x PAPA NA LEPIKU
 SZLICHTA CEMENTOWA - 3cm
 PŁYTY ŻELBET. BYTONOWE GR. 12cm
 BĘLKI ŻELBET. 14x27cm co 180cm
 RYNNY I RURY SPUSTOWE
 KI KOLORZE CIEMNY BRĄZ

WARSZTA OCEPLENIA - STYROPIAN PS20SE - 15cm - PROJ.
 STROP DMS (BĘLKI 14x27cm)

PODKOŁA TERAK. (PARKIET)
 PODBUDOWA BETONOWA
 STROP DMS (14x27cm)

STROP PROJEKT. PODWIESZONY
 NA KONSTRUKCJI STALOWEJ

POSADZKA TERAKOTA (PANELE)
 BETON B-15 NA SIAT. METALOWEJ GR. 4cm
 FOLIA POSADZKOWA
 STYROPIAN FS-20 GR. 4cm
 2x PAPA NA LEPIKU
 ISTNIEJĄCY STROP DMS - NA
 BĘLKACH ŻELBET. 14x27cm

WARSZTA
 PROJEKT.

PŁYTKI TERAKOTA - PROJEKT.
 POSADZKA BETONOWA GR. 6cm
 2x PAPA NA LEPIKU
 WARSZTA OCEPLENIA - GR. 10cm
 BETON GR. 10cm
 UBITY PIASEK GR. 15cm

inż. CZESŁAW DZIUBA
 uprawnienia budowlane do projektowania
 i kierowania robotami budowlanymi
 bez ograniczeń w specj. konstrukcyjno-budowlanej
 Nr ewid. UAN II-8887/62/85
 Nr ewid. 482/69

INWESTOR: URZĄD MIEJSKI
 PL. TADEUSZA KOŚCIUSZKI 1 SZCZEBRZESZYN

OBIEKT: MIEJSKO-GMINNA
 BIBLIOTEKA PUBLICZNA

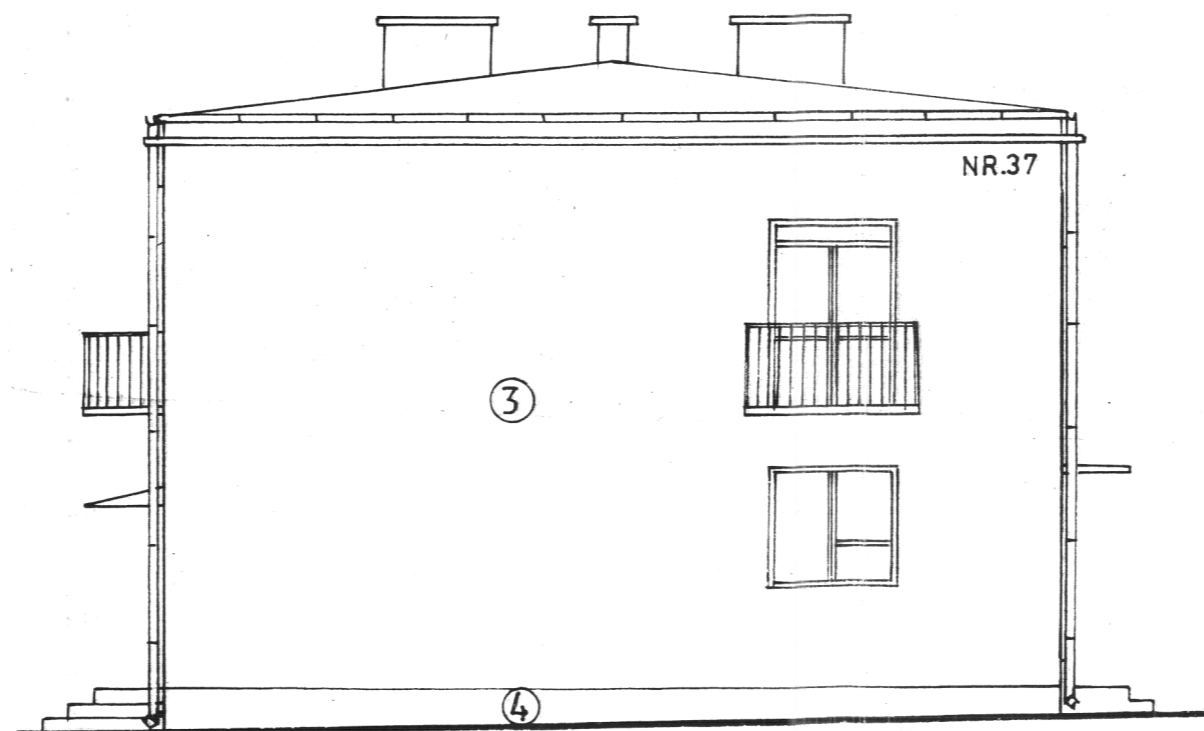
TEMAT: PRZEKRÓJ A-A

	IMIĘ, NAZWISKO, NR UPR., PODPIS	DATA	SKALA
PROJEKTANT.	tech. bud. Tadeusz Woszczyk	02. 2009	1:50
	Upr. bud. Nr VANB-II-7342/63/93 Upr. bud. Nr ANB-513/1/45/83		
OPRACOWAŁ.	mgr inż. Emilia Gajda	02. 2009	NR. RYS. 6
SPRAWDZIŁ.	mgr inż. Andrzej Fudolowski	02. 2009	

ELEWACJA WSCHODNIA 1:100



ELEWACJA PÓŁNOCNA 1:100



LEGENDA:

- ① - KOLOR ŁOSIOWY-PRÓBKA NR.1013
- ② - KOLOR CEGLANY - PRÓBKA NR.1121
- ③ - KOLOR ŻÓŁTY-PRÓBKA NR.0213
- ④ - KOLOR KREMOWY-PRÓBKA NR.0411

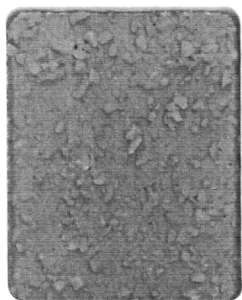
INWESTOR: URZĄD MIEJSKI PL.TADEUSZA KOŚCIUSZKI1 SZCZEBRZESZYN			
OBIEKT: MIEJSKO-GMINNA BIBLIOTEKA PUBLICZNA			
TEMAT: ELEWACJA WSCHODNIA I PÓŁNOCNA			
	IMIĘ, NAZWISKO, NR. UPR.	PODPIS	DATA
PROJEKTANT.	tech. bud. Tadeusz Woszczyk		02.
	Upr. bud. Nr VANB-II-7342/63/93		2009
OPRACOWAŁ	Emilia Reped		02.
	ul. Polna 17/1 22-400 ZAMOSĆ		2009
SPRAWDZIŁ.			02.
			2009
			SKALA
			1:100
			NR.RYS.
			7

ELEWACJA ZACHODNIA 1:100

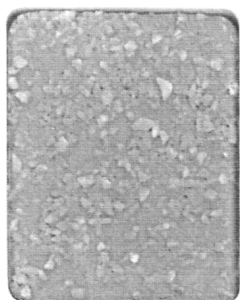


INWESTOR:		URZĄD MIEJSKI PL. TADEUSZA KOŚCIUSZKI 1 SZCZEBRZESZYN	
OBIEKT:		MIEJSKO-GMINNA BIBLIOTEKA PUBLICZNA	
TEMAT:		ELEWACJA ZACHODNIA	
	IMIĘ, NAZWISKO, NR. UPR., PODPIS	DATA	SKALA
PROJEKTANT.	<i>Tadeusz Woszczyk</i> tech. bud. Tadeusz Woszczyk Upr. bud. Nr V ANB-II-7342/63/93 Upr. bud. Nr ANB-513/1/45/83	02. 2009	1:100
OPRACOWAŁ	<i>Janusz Jakowski</i> Janusz Jakowski Upr. bud. Nr V ANB-II-7342/63/93 Upr. bud. Nr ANB-513/1/45/83 ul. Polna 17/7 22-400 ZAMOŚĆ	02. 2009	NR. RYS.
SPRAWDZIŁ	<i>Tadeusz Woszczyk</i> Tadeusz Woszczyk mgr inż. arch. Tadeusz Woszczyk upr. bud. do projektowania i kierowania robotami budowlanymi bez ograniczeń w specjalności architektonicznej ANB 513/1/45/83	02. 2009	8

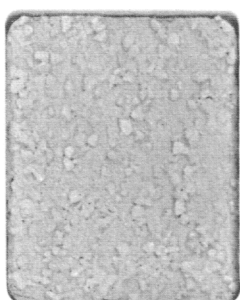
BEŻOWY



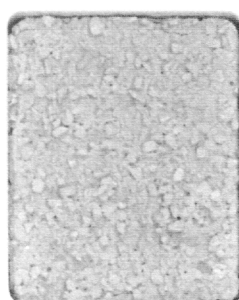
0711



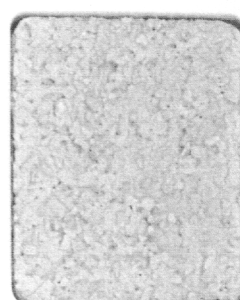
0720



0730

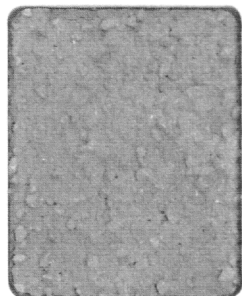


0740

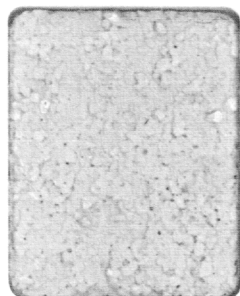


0750

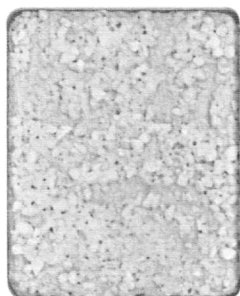
CYNAMONOWY



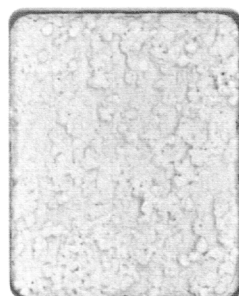
0811



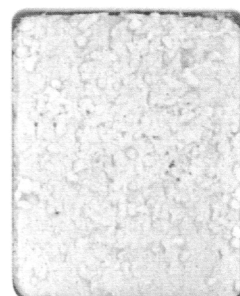
0821



0830

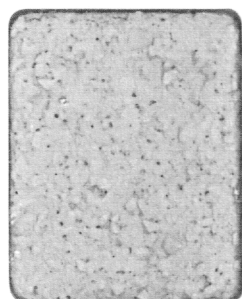


0840

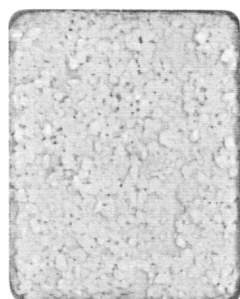


0850

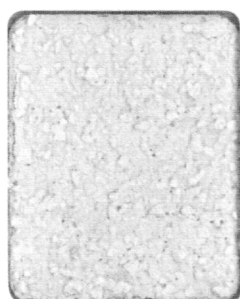
BRZOSKWINIOWY



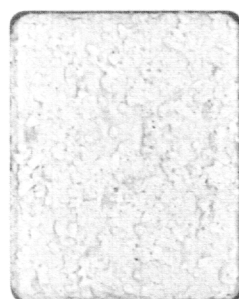
0913



0922



0931

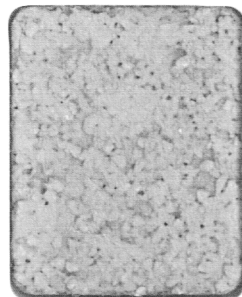


0941

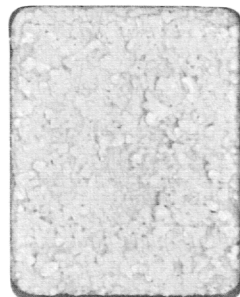


0950

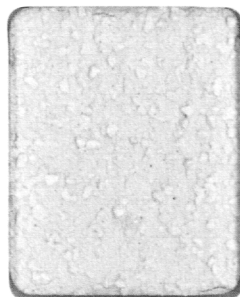
ŁOSOSIOWY



1013



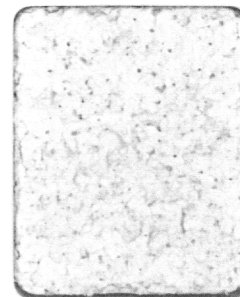
1022



1031

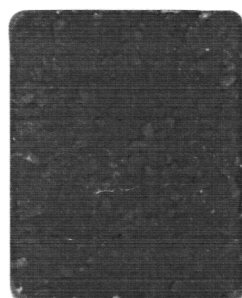


1041

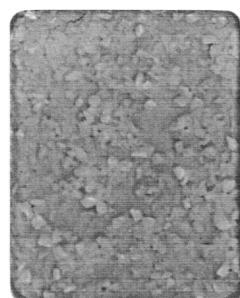


1050

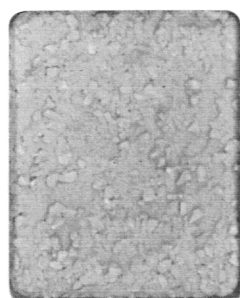
CEGLASTY



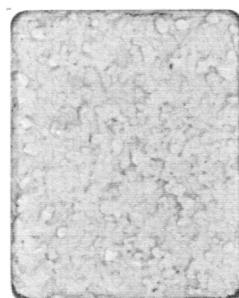
1112



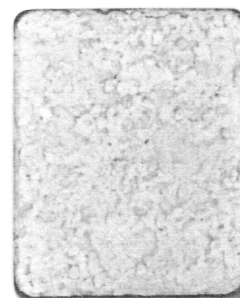
1121



1130

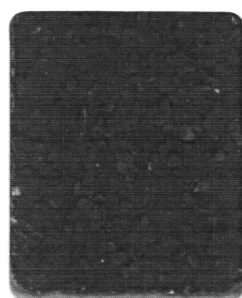


1140

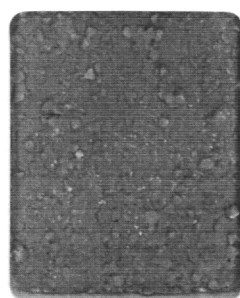


1150

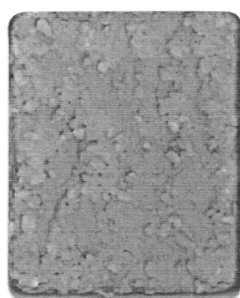
BRAZOWY



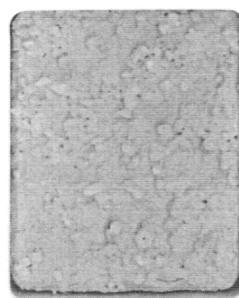
1211



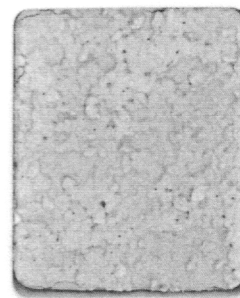
1220



1230



1240



1250

	A	B	C	D	E
CYTRYNOWY					
	0113	0122	0131	0141	0150
ŻÓŁTY					
	0213	0222	0231	0241	0250
MIODOWY					
	0312	0321	0330	0340	0350
KRZEWOWY					
	0411	0420	0430	0440	0450
PIASKOWY					
	0512	0521	0530	0540	0550
ORZECHOWY					