

PROJEKT TECHNOLOGICZNY

STAROSTWO POWIATOWE
w ZAMOŚCIU

OBIEKT : BUDYNEK USŁUGOWO-MIESZKALNY, ul. Przemysłowa 4, 22-400 Zamość
LOKALE HANDLOWE – PARTER tel. 638-22-70, fax 639-31-52
ADAPTACJA LOKALI HANDLOWYCH NA MIEJSKO-GMINNĄ
BIBLIOTEKĘ PUBLICZNĄ (ZMIANA SPOSOBU UŻYTKOWANIA)

BRANŻA : TECHNOLOGICZNA

ADRES BUDOWY: ULICA - PLAC TADEUSZA KOŚCIUSZKI 36 i 37
(OD STRONY UL. PARTYZANTÓW)
22-460 SZCZEBRZESZYN
DZIAŁKA NR EWID. 447/3 i 1839

INWESTOR: URZĄD MIEJSKI
PLAC TADEUSZA KOŚCIUSZKI 1
22-460 SZCZEBRZESZYN

OPRACOWUJĄCY	BRANŻA	DATA	PODPIS I PIECZĄTKA
1	2	4	5
EMILIA REPEĆ	TECHNOLOGICZNA	LUTY 2009R.	Emilia Repeć ul. Polna 17/5 22-400 ZAMOŚĆ

ZAMOŚĆ – LUTY – 2009R.

ZAWARTOŚĆ OPRACOWANIA

I. STRONA TYTUŁOWA.

II. OPIS TECHNICZNY.

III. CZĘŚĆ RYSUNKOWA

RYS. NR 1- PROJEKT ZAGOSPODAROWANIA
DZIAŁKI

- SKALA 1: 500

RYS. NR 2- RZUT PARTERU TECHNOLOGIA

- SKALA 1: 50

OPIS TECHNICZNY

do projektu technologicznego adaptacji lokali handlowych na gminną bibliotekę publiczną (zmiana sposobu użytkowania) na parterze budynku usługowo-mieszkalnego zlokalizowanego na działce Nr ewid. 447/3 i 1839 położonej przy ulicy Placu Tadeusza Kościuszki 36 i 37 (od strony ul. Partyzantów) w Szczepieszynie.

INWESTOR : URZĄD MIEJSKI PLAC TADEUSZA KOŚCIUSZKI 1
22-460 SZCZEPESZYN

I. PODSTAWA OPRACOWANIA

1. Umowa o dzieło Nr 1/2009 z dnia 06 luty 2009r.
2. Obowiązujące normy państwowe, normatywy i przepisy techniczno-budowlane.
3. Uzgodnienia robocze w zakresie funkcjonalno-użytkowym, materiałowym dokonane z inwestorem i użytkownikami.
4. Pomiary z natury istniejących lokali handlowych dokonane przez opracowującego w miesiącu styczniu 2009r.

II. ZAKRES OPRACOWANIA .

1). Dane ogólne

Przedmiotem opracowania jest projekt technologiczny adaptacji lokali handlowych na miejsko-gminną bibliotekę publiczną (zmiana sposobu użytkowania) na parterze budynku usługowo-mieszkalnego zlokalizowanego na działce Nr ewid. 447/3 i 1839 położonej przy ulicy Placu Tadeusza Kościuszki 36 i 37 (od strony ul. Partyzantów) w Szczepieszynie.

Usługi są na parterze adaptowanego budynku w jego części parterowej w zakresie miejsko-gminnej biblioteki publicznej.

Natomiast na piętrze są zlokalizowane istniejące lokale mieszkalne, w których to lokalach aktualnie mieszkają mieszkańcy.

Niniejsze opracowanie obejmuje projekt technologiczny tylko części usługowej, ponieważ część mieszkalna nie jest przedmiotem umowy o dzieło Nr 1/2009 z dnia 06 luty 2009r. jak również dla tej części nie jest wykonane opracowanie projektu technologicznego.

Adaptowany budynek usługowo-mieszkalny na parterze w zakresie lokali handlowych na miejsko-gminną bibliotekę publiczną jest obiektem dwukondygnacyjnym, częściowo podpiwniczonym, ze stropodachem płaskim w formie prostokąta w zabudowie szeregowej, konstrukcji murowanej. Budynek, a zatem i parter wyposażony jest w instalację wodociągową z istniejącej sieci wodociągowej miejskiej Φ 315mm, instalację kanalizacji sanitarnej z odprowadzeniem ścieków do istniejącej sieci kanalizacji sanitarnej miejskiej Φ 200mm, a odprowadzenie wód opadowych do istniejącej sieci kanalizacji deszczowej Φ 400mm.

Natomiast przedmiotowy budynek wyposażony będzie w instalację centralnego ogrzewania – zasilana będzie z projektowanej kotłowni gazowej zlokalizowanej w piwnicy przedmiotowego budynku- zasilanej projektowanym przyłączem gazowym średniego ciśnienia Φ 25mm z istniejącej sieci gazowej średniego ciśnienia Φ 50mm przebiegającej przez Plac Tadeusza Kościuszki w pobliżu przedmiotowego budynku oraz instalację gazową, wentylacyjną grawitacyjną oraz elektryczno-oświetleniową zasilaną istniejącym przyłączem energetycznym kablowym niskiego napięcia.

Obiekt posiada dwa niezależne wejścia zewnętrzne od strony wschodniej frontowej (Placu Tadeusza Kościuszki) co pozwala na swobodny dostęp czytelników do biblioteki oraz niezależne wejście dla personelu oraz jedno niezależne wejście zewnętrzne od strony zachodniej, tylnej co pozwoli na oddzielną bezkolizyjną dostawę książek, nawet przy czynnej bibliotece, z oddzieleniem od drogi czytelników, jak również będzie służyć jako awaryjne wyjście w przypadku zagrożenia przeciwpożarowego.

2. Dane techniczne

- Wymiary zewnętrzne	-	11,80 x 27,90
- Powierzchnia zabudowy	-	329,22m ²
- Powierzchnia użytkowa	-	344,44m ²
- Powierzchnia piwnic	-	55,59m ²
- Powierzchnia usługowa	-	181,34m ²
- Powierzchnia pomocnicza	-	52,67m ²
- Powierzchnia komunikacyjna	-	32,40m ²
- Kubatura	-	981,53m ³

- Wysokość pomieszczeń - 3,00m
- Zatrudnienie - 7 osób
- Ilość czytelników korzystających z biblioteki i czytelnicy w ciągu dnia rotacyjnie - do 30 osób
- Ogółem ilość osób pracujących i korzystających z usług - do 37 osób (średnio)
- Brak negatywnego oddziaływania na środowisko hałas, wibracje, zanieczyszczenie powietrza, zanieczyszczenie gruntu i wód, szkodliwe promieniowanie, oddziaływanie pól elektromagnetycznych, szkody powodowane działalnością górnictwem.
- Zagrożenie wybuchem też nie występuje
- Inwestycja w rozumieniu aktualnie obowiązujących przepisów nie zalicza się do przedsięwzięć inwestycyjnych znacząco oddziałujących na środowisko przyrodnicze i zdrowie ludzi.
- Przedmiotowa inwestycja nie zmienia ukształtowania terenu i nie pogorszy warunków środowiska, gdyż nie przekroczy dopuszczalnych norm zawartych w Rozporządzeniu Rady Ministrów z dnia 24 września 2002r.
- Przedmiotowa inwestycja nie narusza interesu osób trzecich.
- Przedmiotowy budynek nie powoduje szczególnego zagrożenia otoczenia ze względu na swoją wysokość gdyż jest dwukondygnacyjny i znajduje się w zabudowie szeregowej. Budynek nie wprowadza szczególnych zakłóceń w ekologicznej charakterystyce powierzchni ziemi, gleby i wód powierzchniowych i podziemnych.

Użytkowanie budynku pozwala na zachowanie biologiczne czynnego terenu działki poza powierzchnią zabudowaną dla budynku usługowo-mieszkalnego znajdującego się na działkach sąsiednich Nr ewid. 474/4 i 1838.

3. Usytuowanie pomieszczeń.

Pomieszczenia usługowe i pomocnicze miejsko-gminnej biblioteki publicznej znajdują się na parterze budynku usługowo-mieszkalnego (adaptacja lokali mieszkalnych – zmiana sposobu użytkowania). W piwnicy przy Placu Tadeusza Kościuszki 36 jest projektowana kotłownia lokalna zasilana piecem gazowym dwufunkcyjnym (C.O+CW) o wydajności 33kW natomiast w piwnicy przy Placu Tadeusza Kościuszki

37 jest projektowane pomieszczenie gospodarcze (magazynowe) dla potrzeb biblioteki. Natomiast na piętrze znajdują się lokale mieszkalne.

Budynek zlokalizowany jest na działce Nr ewid. 447/7 i 1839 w odległości 4,0m od krawędzi jezdni drogi gminnej- ulicy Placu Tadeusza Kościuszki (działka Nr ewid. 1805) oraz w odległości 3,00/3,70m od krawędzi jezdni drogi krajowej Nr 74 relacji (Zamość -Szczebrzeszyn-Janów Lubelski- Kraśnik) działka Nr ewid. 1804 co jest zgodne z decyzją o warunkach zabudowy Burmistrza Szczebrzeszyna.

Pomieszczenia usługowe zlokalizowane są od strony wschodniej (Placu Tadeusza Kościuszki) i południowej (istniejący budynek mieszkalny- Plac Tadeusza Kościuszki 35) , natomiast pomieszczenia pomocnicze są zlokalizowane od strony zachodniej (z tyłu budynku).

Wejście główne dla wypożyczających książki i czytelników jest od strony wschodniej, natomiast drugie niezależne wejście dla personelu i pracowników biurowych jest usytuowane od strony wschodniej (Placu Tadeusza Kościuszki) natomiast wejście do kotłowni pracowników biurowych i dla personelu usytuowane jest od strony zachodniej (z tyłu budynku), które również będzie wykorzystane do dostawy książek aby nie zakłócać poruszania się pojazdom mechanicznym i pieszym po ulicy Placu Tadeusza Kościuszki oraz nie zakłócić korzystania z usług wypożyczających książki i czytelników. Wejście od strony zachodniej może być wykorzystane również do ewentualnej ewakuacji personelu, czytelników i pracowników biurowych w przypadku zagrożenia przeciwpożarowego biblioteki z czytelnią.

W piwnicy budynku znajduje się kotłownia gazowa oraz pomieszczenie gospodarcze-magazynowe przynależne do biblioteki.

Na parterze adaptowanego budynku znajdują się: wiatrołap, pomieszczenie przyjęć czytelników, biblioteka z czytelnią dla dzieci, biblioteka z czytelnią dla dorosłych, pokój socjalny, WC z umywalkami dla kobiet i niepełnosprawnych, WC dla mężczyzn, WC personelu pracowników biurowych i pracowników obsługujących bibliotekę (czytelników) pomieszczenie komputerowe i pomieszczenie biurowe.

Przy wejściu głównym od strony południowej zaprojektowano wiatrołap wewnętrzny, a przy wejściu od strony północnej nad drzwiami wejściowymi zaprojektowano kurtynę powietrzną.

Na piętrze przedmiotowego budynku znajdują się lokale mieszkalne z odrębnym niezależnym wejściem – klatką schodową od strony zachodniej (tylnej budynku) i z tego wejścia jest również wejście do piwnic przynależnych dla mieszkańców mieszkających w tych lokalach mieszkalnych.

4. Opis dostępu do pomieszczeń

Do pomieszczeń biblioteki z czytelnią dla dzieci i dorosłych prowadzą dwa niezależne bezpośrednie wejścia od zewnątrz budynku od strony wschodniej (ulicy Placu Tadeusza Kościuszki) oraz z pomieszczenia biblioteki z czytelnią dla dorosłych wejścia do wszystkich pomieszczeń pomocniczych. Do pokoju socjalnego prowadzi niezależne wejście, które również będzie wykorzystywane jako wejście bezpośrednie do kotłowni zlokalizowanej w piwnicy tego budynku oraz na przyjęcie książek i innych materiałów od strony zachodniej (działka Nr ewid. 447/4 i 1838) jest niezależne wejście, które również może być wykorzystane do ewentualnej ewakuacji personelu, pracowników biurowych i czytelników w przypadku zagrożenia przeciwpożarowego biblioteki i znajduje się przy pokoju socjalnym oznaczonym na rzucie parteru – Rys. Nr 2.

5. Wejście do biblioteki z czytelnią.

Wejścia do biblioteki z czytelnią dla dzieci i dorosłych czytelników i personelu i pracowników biurowych drzwiami dwuskrzydłowymi o szerokości 150cm do wiatrołapu dla dzieci i o szerokości 150cm bezpośrednio do pomieszczenia biblioteki z czytelnią dla dorosłych z tym, że te skrzydła drzwiowe o szerokości 150cm muszą mieć jedno skrzydło o szerokości minimum 90cm.

6. Wejście do pomieszczeń socjalno-biurowych i higieniczno-sanitarnych.

Z pomieszczeń biblioteki z czytelnią wejście bezpośrednie do pomieszczeń socjalno-biurowych i higieniczno-sanitarnych oraz pomieszczenia komputerów. Do pokoju socjalnego odrębne i niezależne wejście drzwiami szerokości 90cm, które służy również jako wejście do kotłowni zlokalizowanej w piwnicy.

7. Wejście do piwnicy.

Wejście do piwnicy również poprzez wejście główne do pomieszczenia biblioteki z czytelnią i do pokoju socjalnego i z tego pokoju schodami do piwnicy gdzie

zlokalizowana jest kotłownia gazowa, natomiast poprzez pokój biurowy do piwnicy gdzie zlokalizowane jest pomieszczenie gospodarcze.

8. Wejście na I-sze piętro.

Wejście na I-sze piętro gdzie zlokalizowane są lokale mieszkalne mieszkańców niezależne bezpośrednio na klatkę schodową od strony zachodniej działki Nr 447/4 i 1838 (z tyłu istniejącego budynku). Wejście do piwnicy mieszkańców schodami z klatki schodowej, która jest niezależna od siebie jak również i wydzielona ściankami murowanymi i oznaczone na rzucie parteru – Rys. Nr 2 jako klatki schodowe (pomieszczenia Nr 4 i 10).

III. OPIS ROZWIĄZAŃ PROJEKTOWO-TECHNOLOGICZNYCH.

Zgodnie z projektowaną funkcją na parterze istniejącego budynku usługowo-mieszkalnego w jego części usługowej dotychczas użytkowanej jako handlowa znajdującej się na parterze tego budynku będzie prowadzona działalność usługowa w zakresie wypożyczania książek, czytelnia na miejscu, jeżeli będzie taka potrzeba oraz korzystanie z komputerów i Internetu i prasy codziennej i fachowej.

Wielkość i ilość zaprojektowanych pomieszczeń pozwala na prowadzenie działalności usługowej zgodnie z założeniami inwestora i zakresem działalności jaką ma spełniać miejsko-gminna biblioteka publiczna, która swoją działalnością ma obsługiwać miasto i gminę Szczepieszyn, Ze względu na istniejący budynek (parter), który jest adaptowany dla potrzeb usługowych wielkość i ilość zaprojektowanych pomieszczeń wynika z wielkości istniejącej powierzchni użytkowej istniejącego budynku – parteru i pozwala na prowadzenie działalności usługowo-kulturalnej zgodnie z założeniami inwestora.

Zakres działalności miejsko-gminnej biblioteki publicznej obejmuje gromadzenie, opracowywanie, udostępnienie i katalogowanie księgozbioru oraz praca informacyjna na tematy z tym związane, jak również i katalogowanie posiadanego księgozbioru w Internecie. Ponadto prowadzenie działalności kulturalno-oświatowej dla mieszkańców miasta i gminy Szczepieszyn oraz lekcje biblioteczne dla dzieci i młodzieży. Ponadto prowadzona będzie działalność w zakresie udostępnienia i czytania prasy codziennej i fachowej dla dzieci jak również i dla dorosłych.

Regeneracja i utrzymanie księgozbioru w dobrym stanie użytkowym.

IV. ZESTAWIENIE STRUKTURY POMIESZCZEŃ Z POWIERZCHNIA UŻYTKOWA

1. Powierzchnia użytkowa piwnicy i parteru.

a). Piwnica

Nr 1 – Kotłownia	- 33,15m ²
Nr 2 – Pomieszczenie gospodarcze (magazynowe)	- 22,44m ²
Nr 3 – Pomieszczenie gospodarcze	- 22,44m ²
Razem powierzchnia użytkowa	- 78,03m²p.u

b) Parter

Nr 1 – Wiatrołap	- 6,25m ²
Nr 2 – Pomieszczenie przyjęć czytelników	- 24,44m ²
Nr 3 – Biblioteka z czytelnią dla dzieci	- 34,84m ²
Nr 4 – Klatka schodowa	- 12,00m ²
Nr 5 – Klatka schodowa	- 4,00m ²
Nr 6 – WC męski	- 4,55m ²
Nr 7 – Pokój socjalny	- 18,34m ²
Nr 8 – WC damski i dla osób niepełnosprawnych	- 5,28m ²
Nr 9 – Pomieszczenie komputerowe	- 16,12m ²
Nr 10 – Klatka schodowa	- 12,00m ²
Nr 11 – Pomieszczenie biurowe	- 15,30m ²
Nr 12 – Klatka schodowa	- 4,40m ²
Nr 13 – WC dla personelu	- 2,95m ²
Nr 14 – Biblioteka z czytelnią dla dorosłych	- 55,12m ²
Nr 15 – Biblioteka z czytelnią dla dorosłych	- 50,82m ²
Razem powierzchnia użytkowa	- 266,41m²p.u

OGÓŁEM POWIERZCHNIA UŻYTKOWA $P_u = 78,03 + 266,41 = 344,44\text{m}^2 \text{ p.u}$

2. Powierzchnia usługowa

Nr 2 – Pomieszczenie przyjęć czytelników	- 24,44m ²
--	-----------------------

Nr 3 – Biblioteka z czytelnią dla dzieci	- 34,840m ²
Nr 9 – Pomieszczenie komputerowe	- 16,12m ²
Nr 14 – Biblioteka z czytelnią dla dorosłych	- 55,12m ²
<u>Nr 15 – Biblioteka z czytelnią dla dorosłych</u>	<u>- 50,82m²</u>
<u>Razem powierzchnia usługowa</u>	<u>- 181,34m²p.u</u>

3. Powierzchnia pomocnicza.

Nr 1 – Wiatrołap	- 6,25m ²
Nr 6 – WC męski	- 4,55m ²
Nr 7 – Pokój socjalny	- 18,34m ²
Nr 8 – WC damski i dla osób niepełnosprawnych	- 5,28m ²
Nr 11 – Pomieszczenie biurowe	- 15,30m ²
<u>Nr 13 – WC dla personelu</u>	<u>- 2,95m²</u>
<u>Razem powierzchnia pomocnicza</u>	<u>- 52,67m²p.u</u>

4. Powierzchnia komunikacyjna.

Nr 4 – Klatka schodowa	- 12,00m ²
Nr 5 – Klatka schodowa	- 4,00m ²
Nr 10 – Klatka schodowa	- 12,00m ²
Nr 12 – Klatka schodowa	- 4,40m ²
<u>Razem powierzchnia komunikacyjna</u>	<u>- 32,40m²p.u</u>

- OGÓLEM POWIERZCHNIA USŁUGOWA POMOCNICZA I KOMUNIKACYJNA PARTERU $P_u = 181,34 + 52,67 + 32,40 = \underline{266,41m^2 p.u.}$

- UDZIAŁ POWIERZCHNI USŁUGOWEJ W STOSUNKU DO POWIERZCHNI UŻYTKOWEJ PARTERU WYNOŚI :

$$P. \text{ usługowa do } P. \text{ użytkowej} = 181,34m^2 : 266,41m^2 = \underline{68,00\%}$$

Jak z powyższego zestawienia wynika udział powierzchni usługowej w stosunku do powierzchni użytkowej parteru wynosi **68%**

- UDZIAŁ POWIERZCHNI POMOCNICZEJ W STOSUNKU DO POWIERZCHNI UŻYTKOWEJ PARTERU WYNOŚI :

P. pomocnicza do P. użytkowej = $52,67\text{m}^2 : 266,41\text{m}^2 = \underline{19,80\%}$

- UDZIAŁ POWIERZCHNI KOMUNIKACYJNEJ W STOSUNKU DO POWIERZCHNI UŻYTKOWEJ PARTERU WYNOŚI :

P. komunikacyjna do P. użytkowej = $32,40\text{m}^2 : 266,41\text{m}^2 = \underline{12,20\%}$

Jak z powyższego zestawienia wynika udział powierzchni pomocniczej i komunikacyjnej w stosunku do powierzchni użytkowej parteru

wynosi $19,80 + 12,20 = \underline{32,00\%}$

UWAGA : 1) POWIERZCHNIA UŻYTKOWA PARTERU PRZYNALEŻNA DO MIEJSKO-GMINNEJ BIBLIOTEKI PUBLICZNEJ WYNOŚI $P_u = 266,41\text{M}^2 - 24,00\text{M}^2$ (POMIESZCZENIE NR 4 i 10) = **242,41M²** A ZATEM ŁĄCZNIE POWIERZCHNIA UŻYTKOWA PIWNICY I PARTERU WYNOŚI: $P_u = 55,59 + 242,41 = \underline{298,00\text{M}^2 \text{ P.U.}}$

2) POMIESZCZENIA NR 4 i 10 SĄ TO KLATKI SCHODOWE ZNAJDUJĄCE SIĘ NA PARTERZE PRZEDMIOTOWEGO BUDYNKU LECZ SŁUŻĄ JAKO NIEZALEŻNE ODREBNE WEJŚCIA NA PIĘTRO DO LOKALI MIESZKALNYCH, A ZATEM NIE PRZYNALEŻĄ DO MIEJSKO-GMINNEJ BIBLIOTEKI PUBLICZNEJ.

W ZWIĄZKU Z POWYŻSZYM POWIERZCHNIA UŻYTKOWA PARTERU PRZYNALEŻNA DO MIEJSKO-GMINNEJ BIBLIOTEKI PUBLICZNEJ WYNOŚI:

$P_u = 181,34 + 52,67 + 8,40 = 242,41\text{m}^2 \text{ p.u.}$

A ZATEM UDZIAŁY POSZCZEGÓLNYCH POWIERZCHNI W STOSUNKU DO POWIERZCHNI UŻYTKOWEJ PARTERU PRZYNALEŻNEJ DO MIEJSKO-GMINNEJ BIBLIOTEKI PUBLICZNEJ WYNOŚĄ:

<u>P usługowa</u>	=	<u>181,34</u>	
P użytkowa	=	242,41	= 74,80%
<u>P pomocnicza</u>		<u>52,67</u>	
P użytkowa	=	242,41	= 21,70%

$$\frac{P \text{ komunikacyjna}}{P \text{ użytkowa}} = \frac{8,40}{242,41} = 3,50\%$$

Jak z powyższego zestawienia wynika udział powierzchni usługowej w stosunku do powierzchni użytkowej parteru przynależnej do miejsko-gminnej biblioteki publicznej wynosi **74.80%**

Natomiast udział powierzchni pomocniczej i komunikacyjnej w stosunku do powierzchni użytkowej parteru przynależnej do miejsko-gminnej biblioteki publicznej wynosi: $21,70+3,50 = \underline{\underline{25,20\%}}$.

V. ZESTAWIENIE ZATRUDNIENIA.

Dyrektor	- 1 osoba
Główny Księgowy	- 1 osoba
Pracownik biurowy	- 1 osoba
Pracownik obsługujący bibliotekę i czytelnię	- 2 osoby na pełny etat - 1 osoba na pół etatu
Sprzątaczką	- 1 osoba na pół etatu
Razem zatrudnienie wynosi	- 7 osób

VI. WYPOSAŻENIE POMIESZCZEŃ W MEDIA.

Poszczególne pomieszczenia wyposażone będą w następujące instalacje: wodociągową, kanalizacji sanitarnej, centralnego ogrzewania, gazową, elektryczno-oświetleniową.

Zasilanie w wodę, odprowadzenie nieczystości ciekłych, zasilanie w energię elektryczną z istniejących sieci, które są podłączone do budynku, natomiast zasilanie w gaz wg warunków przyłączenia do sieci gazowej Karpackiej Spółki Gazownictwa Sp. z o. o. w Tarnowie Oddział Zakład Gazowniczy Sandomierz Rejon Dystrybucji Gazu w Zamościu ul. Starowiejska 31 22-400 Zamość z dnia 23.01.2009r. Znak: 859/WP-1/31/09.

**VII. OZNAZCZENIE I ZESTAWIENIE WYPOSAŻENIA
TECHNOLOGICZNEGO.**

Nr 1 – Biurko 70x120x80CM z blatem laminowanym	-	4 szt.
Nr 2 – Krzesło z oparciem- tapicerka zmywalna	-	33szt
Nr 3 – Regał biurowy z przeszkleniem lub zamykany	-	4 szt.
Nr 4 – Wieszak ścienny drewniany z półką L=3,00m	-	3 szt.
Nr 5 – Wieszak stojący drewniany typowy	-	1 szt.
Nr 6 - Stojak metalowy na prasę	-	3 szt.
Nr 7 – Regał na książki 60 x 90 x 120cm	-	8 szt.
Nr 8 – Stolik pod komputer katalogowy	-	2 szt.
Nr 9 – Komputery	-	10 szt.
Nr 10 – Stolik okrągły dla dzieci o wysokości 60cm	-	3 szt.
Nr 11- Krzeselka dla dzieci z oparciem- tapicerka zmywalna	-	12szt.
Nr 12 – Fotel z oparciem – tapicerka zmywalna	-	7 szt.
Nr 13 – Stół 70x120x80cm z blatem laminowanym	-	1 szt.
Nr 14 – Szafa z blatem laminowanym	-	1 szt.
Nr 15 – Szafa na środki czystości i sprzęt utrzymania czystości	-	1 szt.
Nr 16 – Szafki ubraniowe typ BHP 40x50x180cm	-	3 szt.
Nr 17 – Stół nietypowy do oklejania książek 70x200x80cm	-	1 szt.
Nr 18 – Umywalka do rąk porcelanowa	-	4 szt.
Nr 19 - Zlewozmywak dwukomorowy z blachy nierdzewnej 80x60x85cm	-	1 szt.
Nr 20 – Stolik pod komputer	-	8 szt.
Nr 21 - Regał na książki 60x90x200cm	-	31szt.
Nr 22 – Stolik okrągły dla dorosłych	-	4 szt.
Nr 23 – Kosz na śmieci kubelkowy szczelnie zamykany -15l	-	10 szt.
Nr 24 - Lada biblioteczna 80x120x80cm	-	2 szt.
Nr 25 – Suszarka elektryczna do rąk	-	3 szt.
Nr 26 - Pojemnik na mydło w płynie 5l	-	3 szt.
Nr 27 – Ręczniki papierowe w pojemniku	-	3 szt.
Nr 28 – Lustro ścienne wiszące o wymiarach 60x80cm	-	3 szt.
Nr 29- Krzesło składane	-	30 szt.

Szczegółowy wykaz wyposażenia oraz rozmieszczenie go w poszczególnych pomieszczeniach zgodnie z rzutem parteru technologia – Rys. Nr 2.

VII. ZALECENIA BRANŻOWE.

1. Branża budowlana.

W bibliotece z czytelnią, pokoju socjalnym, pomieszczeniu biurowym i pomieszczeniu komputerów ściany na wysokości 200cm od poziomu podłogi malowane farbą olejną dwukrotnie w kolorze półpełnym lub obłożyć płytkami glazurowanymi układanymi na klej we wzory i kolory z listwą wykańczającą z kombinacją kolorów, na pozostałej wysokości malowane farbą emulsyjną w kolorach półpełnych.

W pomieszczeniach higieniczno-sanitarnych ściany do sufitu obłożone płytkami glazurowanymi, układanymi na klej we wzory i kolory z ich kombinacją i listwą wykańczającą.

Sufity we wszystkich pomieszczeniach malowane farbą emulsyjną w kolorze białym.

W przypadku malowania ściany farbą olejną w pokoju socjalnym na wysokości 200cm od poziomu posadzki przy umywalce wykonać fartuch z płytek glazurowanych. W bibliotece z czytelnią dla dzieci i dla dorosłych na wysokości oparcia krzesełek odbojnice drewniane z drewna iglastego lakierowane lakierem bezbarwnym szerokości 30 cm przymocowane do ściany wkrętami samogwintującymi.

Podłogi i posadzki – w bibliotece z czytelnią, pomieszczeniach: komputerowym, higieniczno-sanitarnych posadzka z płytek terakotowych antypoślizgowych układanych na klej we wzory i kolory z cokolikiem i listwą wykańczającą w pokoju socjalnym i pomieszczeniu biurowym podłoga z paneli podłogowych kolorowych układanych na klej listwami przyściennymi.

Schody wewnętrzne w pomieszczeniu Nr 14 (biblioteka z czytelnią) żelbetowe płytowe oparte na spoczniku obłożone płytkami z aglomarmuru na spoiwie poliestrowym wyspoinowane.

Schody zewnętrzne oraz schody wewnętrzne do piwnicy podesty i stopnie schodowe obłożone płytkami kamionkowymi „Gress” o wymiarach dostosowanych do wymiarów stopni schodowych układane we wzory i kolory z ich kombinacją ryflowane z cokolikiem i listwą wykańczającą, posiadające atest antypoślizgowy, a na

schody zewnętrzne również atest mrozoodporny ze spoiną wodoodporną i płytki na schody zewnętrzne ryflowane.

Okna dostosować do zmywania wodą malowane w kolorze brązowym drewniane lub z wysokoudarowego polichlorku winylu PCV rozwieralno-uchylne dwukomorowe, dwuszybowe z mikrowentylacją, od wewnątrz szkło bezpieczne i współczynnika przenikania ciepła UK- 1,1W/m²/K.

Drzwi zewnętrzne drewniane płycinowe w kolorze brązowym dostosowane do zmywania wodą z samozamykaczem i stopką. Ościeża drzwiowe od ich zewnętrznej strony obramowane kątownikiem równoramiennym ocynkowanym o wymiarach 50x50x5mm. Drzwi do kotłowni drewniane obite blachą ocynkowaną powlekaną, w kolorze drzwi o odporności ogniowej EJ 30. W pomieszczeniach higieniczno-sanitarnych drzwi z otworami wentylacyjnymi.

Sufity podwieszane o konstrukcji metalowej z wypełnieniem płytami gipsowymi dekoracyjnymi fakturalnymi o wymiarach 588x588x24cm. Sufity i zamocowane w górze elementy muszą być wykonane w taki sposób, aby zapobiegać gromadzeniu się tam brudu.

W związku z włączeniem kotłowni gazowej istniejący przewód spalinowy wyposażyc we wkład ze stali kwasoodpornej i wykonać na tym przewodzie nasadę kominową pobudzającą ciąg.

W wiatrołapie ścianki z kształtowników aluminiowych w kolorze brązowym, a drzwi z przekładką termiczną systemu PI z podwójnym zamkiem, samozamykaczem i stopką, szkło bezpieczne „Weneckie” o grubości 6,4mm dołem panel termiczny pełny odporny na uderzenia.

2. Branża sanitarna.

- Wszystkie pomieszczenia mają posiadać wentylację grawitacyjną zapewniającą 1,5 krotną wymianę powietrza w ciągu godziny
- Wszystkie pomieszczenia mają mieć zapewnioną temperaturę zgodnie z Polską Normą.
- Budynek ma mieć zapewnioną zimną wodę z istniejącej sieci wodociągowej a ciepłą wodę z pieca dwufunkcyjnego gazowego o wydajności 22kW (CO+CW) zlokalizowany w pomieszczeniu kotłowni, która znajduje się w piwnicy budynku

oraz ma mieć zapewnione odprowadzenie nieczystości płynnych ze wszystkich przyborów sanitarnych zainstalowanych na parterze przedmiotowego budynku.

3. Branża elektryczna.

- Ilość wpustów oświetleniowych dobrać tak, aby zapewnić jasność poziomą zgodnie z PN-84/E-02033. Osprzęt podtynkowy szczelny produkcji „POLO” seria „OPTIMA” i muszą być wyposażone w nietłukące osłony chroniące przed odpryskami szkła oraz mieć konstrukcję umożliwiającą ich oczyszczenie. Oprawy oświetleniowe zamontowane w suficie podwieszonym.

W piwnicy wykonać główną szynę wyrównawczą, a w łazienkach i WC miejscowe połączenie wyrównawcze.

Instalacja siłowa obejmuje zasilanie gniazd wtykowych.

Zapewnić oświetlenie ogólne pomieszczeń oraz miejscowe stanowisk pracy.

Wykonać pomiary instalacji elektrycznej zgodnie z Polską Normą.

Instalacja odgromowa jest istniejąca na budynku.

VII. WARUNKI OCHRONY PRZECIWOŻAROWEJ

- Kategoria zagrożenia ludzi - ZL III
- Klasa odporności pożarowej budynku – D
- Obciążenie ogniowe - do 500 MJ/m²
- Droga pożarowa - ulica Partyzantów jezdni asfaltowa o szerokości 8,50m a ulica - Plac Tadeusza Kościuszki jezdni asfaltowa o szerokości 5,00m, a budynek znajduje się w odległości 3,50m od jezdni ulicy Partyzantów i 4,00m od jezdni ulicy - Placu Tadeusza Kościuszki w Szczepieszynie. Jezdnie przenoszą obciążenie osi samochodu do 100kN, co umożliwia dojazd samochodem gaśniczym Ochotniczej i Państwowej Straży Pożarnej w Zamościu w przypadku ewentualnego zagrożenia pożarowego przedmiotowego budynku.
- Zaopatrzenie w wodę do zewnętrznego gaszenia pożaru z zewnętrznego hydrantu istniejącego zlokalizowanego na zewnętrznej sieci wodociągowej miejskiej $\Phi 315\text{mm}$ zlokalizowanego na działce Nr ewid. 1059/1 w odległości 35,0m od adaptowanego parteru budynku usługowo-mieszkalnego na miejsko-gminną bibliotekę publiczną (zmiana sposobu użytkowania).

- Pomieszczenie wyposażać w gaśnice proszkowe po 2,0kG środka gaśniczego w ilości -3 szt.
- Oznakować kierunki i drogi ewakuacyjne oraz opracować instrukcję przeciwpożarową zgodnie z Polską Normą i oprawić w ramkę za szybą i powiesić w widocznym miejscu.

IX. UWAGI KOŃCOWE

- Należy przestrzegać aktualnie obowiązujących przepisów w sprawie warunków sanitarnych oraz zasad przestrzegania higieny jakim powinny odpowiadać obiekty użyteczności publicznej

- Materiały użyte do budowy powinny być dopuszczone do obrotu i stosowania w budownictwie zgodnie z Ustawą o wyrobach budowlanych z dnia 16 kwietnia 2004r. (Dz. U. Nr 92 poz.881) oraz Rozporządzeniem Ministra Infrastruktury w sprawie aprobat technicznych oraz jednostek organizacyjnych upoważnionych do ich wydawania z dnia 08 listopada 2004r (Dz. U. Nr 249 poz.2497)w pomieszczeniach przeznaczonych na pobyt ludzi i obiektach użyteczności publicznej.

- Przewody wentylacyjne winny być poddawane badaniom i ma być wydana stosowna opinia przez Ministra Kominiarskiego zgodnie z art. 62Ust. 1pkt „C” Ustawy z dnia 07 lipca 1994r. „PRAWO BUDOWLANE” (Dz. U z 2006r. Nr 156 poz. 11182 z późniejszymi zmianami).

- Niniejsze opracowanie nie obejmuje części mieszkalnej – lokali mieszkalnych zlokalizowanych na I-szym piętrze przedmiotowego budynku, ponieważ nie jest przedmiotem umowy, a ponadto dla tego rodzaju funkcji nie jest wymagane opracowanie projektu technologicznego.

OPRACOWAŁ :

Emilia Repec
ul. Polna 17/7
22-400 ZAMOŚĆ

.....
ZAMOŚĆ – LUTY – 2009 ROK

Zamość dnia 18 marca 2009 r.

NZ. 701/37/09

Obiekt: Miejsko-Gminna Biblioteka Publiczna w Szczebrzeszynie; Plac Tadeusza Kościuszki 36 i 37.
Projekt : Projekt technologiczny
Inwestor : Urząd Miasta Szczebrzeszyn ul. Pl. Tadeusza Kościuszki 1; 22 – 460 Szczebrzeszyn.
Projektant: Emilia Repeć ul. Polna 17/7; 22-400 Zamość
Pismo z dnia: 04.03.2009 r. Data wpływu: 04.03.2009 r. znak -----

OPINIA SANITARNA

W związku z wnioskiem z dnia 04.03.2009 r. Pani Emilii Repeć - projektanta ul. Polna 17/7; 22-400 Zamość, działając na podstawie art. 3 pkt. 2a Ustawy z 14 marca 1985r. o Państwowej Inspekcji Sanitarnej / Dz. U. z 2006r Nr 122. poz. 851 ze zm./, art. 32 ust. 1 pkt. 2 Ustawy z 7 lipca 1994r. – Prawo Budowlane / j. t. Dz. U. z 2006r. Nr 156 poz. 1118 /.

Państwowy Powiatowy Inspektor Sanitarny w Zamościu

opiniuje pozytywnie pod względem wymagań higienicznych i zdrowotnych przedłożoną dokumentację projektową - projekt technologiczny adaptacji lokali handlowych na miejsko-gminną bibliotekę publiczną na działce nr ewid. 447/3 i 1839 przy Placu Tadeusza Kościuszki 36 i 37 w Szczebrzeszynie z następującymi warunkami:

1. W pomieszczeniach na stały i czasowy pobyt ludzi należy zapewnić strumień powietrza wentylacyjnego o objętości 20 m³/h dla każdej przebywającej osoby.
2. W kabinach ustępowych należy zapewnić wentylację mechaniczną o działaniu ciągłym lub włączaną automatycznie.

Uzasadnienie:

Przedmiotem uzgodnienia jest projekt technologiczny obejmujący adaptację lokali handlowych na miejsko-gminną bibliotekę publiczną w budynku usługowo-mieszkalnym na działce nr ewidencyjny 447/3 i 1839 położonej przy Placu Tadeusza Kościuszki 36 i 37 w Szczebrzeszynie. W pomieszczeniach usytuowanych na parterze budynku o wysokości 3,00 m urządzono: stanowisko przyjęcia czytelników, bibliotekę z czytelnią dla dzieci, bibliotekę z czytelnią dla dorosłych, stanowiska komputerowe, biuro, pokój socjalny dla pracowników, pomieszczenia higieniczno sanitarne dla personelu oraz dla czytelników. Powierzchnia użytkowa lokalu ok. 266,41 m².

W obiekcie przewidziano instalacje: wodociągową zasilaną z wodociągu komunalnego, instalację kanalizacyjną podłączoną do sieci miejskiej, instalację centralnego ogrzewania zasilaną z projektowanej wbudowanej kotłowni gazowej, instalacje elektryczne zasilane z sieci energetyki zawodowej oraz wentylację grawitacyjną.

Wody opadowe odprowadzane będą do kanalizacji deszczowej.

W bibliotece przewiduje się zatrudnienie 7 osób. Liczba stanowisk dla czytelników – do 30 osób.

Po uwzględnieniu zastrzeżeń pomieszczenia i wyposażenie będzie spełniało wymagania stawiane dla tego rodzaju obiektów użyteczności publicznej.

Biorąc powyższe pod uwagę, zaopiniowano jak na wstępie.

Podstawa prawna:

- §85 ust.2 pkt. 7 i §147 ust.1 rozporządzenia Ministra Infrastruktury z dnia 12 kwietnia 2002r w sprawie warunków technicznych jakim powinny odpowiadać budynki i ich usytuowanie / Dz. U. Nr 75 poz. 690 ze zm. / przy uwzględnieniu PN-83/B-03430 - Wentylacja w budynkach mieszkalnych zamieszkania zbiorowego i użyteczności publicznej. Wymagania. Zmiany: PN-83/B-03430/Az3:2000

Uzgodnienie dotyczy: projektu technologicznego adaptacji lokali handlowych na miejsko-gminną bibliotekę publiczną na działce nr ewid. 447/3 i 1839 przy Placu Tadeusza Kościuszki 36 i 37 w Szczebrzeszynie na dokumentacji której znajduje się klauzula opinii Państwowego Powiatowego Inspektora Sanitarnego w Zamościu.

O terminie zakończenia robót i zamiarze przystąpienia do użytkowania należy powiadomić Państwową Inspekcję Sanitarną.

Zal: 2 egz. projektu

Otrzymują:

1. Inwestor
2. a/a.

PAŃSTWOWY POWIATOWY
INSPEKTOR SANITARNY
w Zamościu

mgr inż. Stanisław Jaslikowski

OŚWIADCZENIE

W nawiązaniu do opinii sanitarnej Powiatowego Państwowego Inspektora Sanitarnego w Zamościu z dnia 18 marca 2009r. Znak: NZ.701/37/09 i zaopiniowaniu pozytywnie pod względem wymagań higieniczno sanitarnych i zdrowotnych projektu technologicznego adaptacji lokali handlowych na miejsko-gminną bibliotekę publiczną zlokalizowaną na działce Nr ewid. 447/3 i 1839 przy Placu Tadeusza Kościuszki 36 i 37 w Szczebrzeszynie z warunkami niniejszym oświadczamy, że warunki w/w opinii w zakresie :

1. W pomieszczeniach na stały i czasowy pobyt ludzi zapewniono strumień powietrza wentylacyjnego o objętości 20m³/h dla każdej przebywającej osoby, poprzez zaprojektowanie nawietrzaków podokiennych.
 2. W kabinach ustępowych zapewniono wentylację mechaniczną włączaną automatycznie.
- zostały uwzględnione w projekcie budowlanym instalacji sanitarnych i elektrycznych co potwierdzamy własnoręcznym podpisem:

INSTALACJE SANITARNE

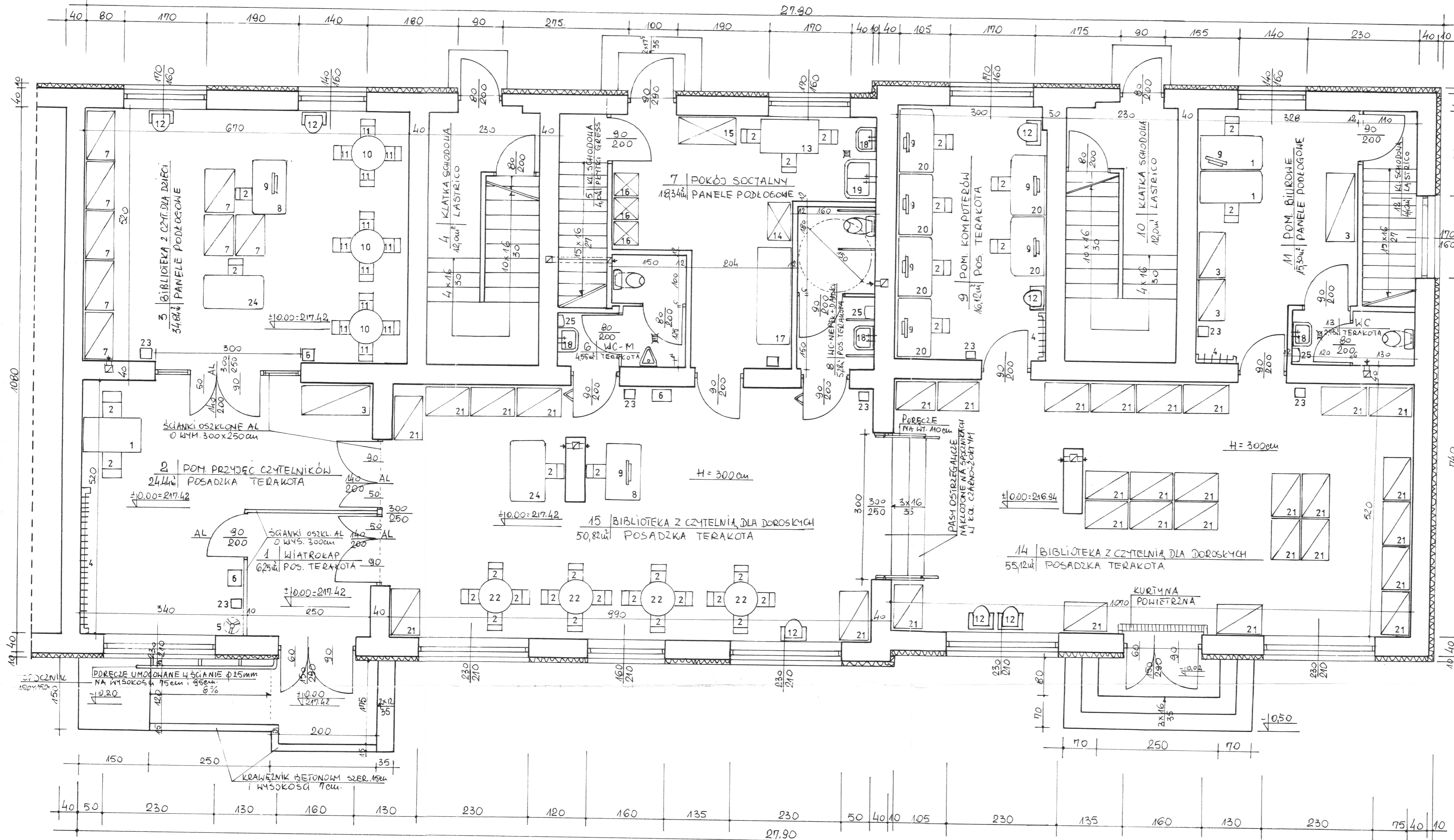
USŁUGI PROJEKTOWE
tech. bud. Henryk Wróbel
upr. bud.-nr. UAN 118387/30/84
spec. instal. sanitarnych i gazowych
22-400 Zamość, ul. Bazylińska 34/7
tel. (084) 638 69 70, NIP. 622 138 65 60

INSTALACJE ELEKTRYCZNE

technik elektroenergetyk
ZBIGNIEW WIATRZYK
upr. bud. do prac. inżyn. robotami bud.
w spec. inst. i instal. elektr.
Nr cw. 118387/1/90
NIP. 622 138 65 60

ZAMOŚĆ- MARZEC- 2009-ROK

RZUT PARTERU - TECHNOLOGIA 1:50



UZGODNIONO-OPINIA SANITARNA
z dnia 14.03.2009 r. znak. 110.001/09/09
Z WARUNKAMI
na podstawie ustawy z 14 marca 1985 r.
o Państwowej Inspekcji Sanitarnej
(Dz. U. z 2006 r. Nr 122, poz. 851 ze zm.)
Państwowy Powiatowy
Inspektor Sanitarny w Zamościu
mgr inż. Stanisław Jaślikowski

- WYKAZ WYPOSAŻENIA**
- 1-BIURKO 70x120x80cm z BŁATEM LAMINOWANYM SZT.4
 - 2-KRZESŁO Z OPARCIEM-TAPICERKA ZMYWALNA SZT.33
 - 3-REGAŁ BIUROWY PRZESZKLONY LUB ZAMYKANY SZT.4
 - 4-WIEZIAK ŚCIENNY DREWNIANY Z PÓŁKA SZT.3
 - 5-WIEZIAK STOJĄCY TYPOWY SZT.1
 - 6-STOJAK METALOWY NA PRASĘ SZT.3
 - 7-REGAŁ NA KSIĄŻKI O WYM. 60x90x120cm SZT.8
 - 8-STÓLIK POD KOMPUTER KATALOGOWY SZT.2
 - 9-KOMPUTER SZT.10
 - 10-STÓLIK OKRĄGŁY DLA DZIECI O WYS. 60cm SZT.3
 - 11-KRZESŁO DLA DZIECI Z OPARCIEM-TAPICERKA ZMYWALNA SZT.12
 - 12-FOTEŁ Z OPARCIEM-TAPICERKA ZMYWALNA SZT.7
 - 13-STÓŁ 70x120x80cm z BŁATEM LAMINOWANYM SZT.1
 - 14-SZAFKA Z BŁATEM LAMINOWANYM SZT.1
 - 15-SZAFKA NA ŚRODKI SPRZĘT-DOUTRZYMANIA CZYSTOŚCI SZT.1
 - 16-SZAFKI UBRANIOWE TYP BHP 40x50x180cm SZT.3
 - 17-STÓŁ NIETYPOWY DO OKLEJANIA KSIĄŻEK 70x200x80cm SZT.1
 - 18-UMYWALKA PORCELANOWA DORAŻ SZT.4
 - 19-ZLEWOSZYBOK DWUKOMOROWY Z BŁACHNIERDZEWNEJ 80x60x85cm-1
 - 20-STÓLIK POD KOMPUTER SZT.8
 - 21-REGAŁ NA KSIĄŻKI O WYM. 60x90x200cm SZT.31
 - 22-STÓLIK OKRĄGŁY DLA DOROSŁYCH SZT.4
 - 23-KOSZ NA ŚMIECI KUBELKOWY SZCZELNIE ZAMYKANY 15L-SZT.10
 - 24-LADA BIBLIOTECZNA 80x120x80cm SZT.2
 - 25-SZUSZARKA ELEKTRYCZNA DORAŻ SZT.3

Zaopiniowano pod względem zgodności z przepisami bezpieczeństwa i higieny pracy oraz z wymaganiami ergonomii:
- BEZ ZASTRZEŻEN
z zastrzeżeniami wg załączonej opinii
mgr inż. Michał Nowicki
Rzeszów ul. B.H.P.
Nr opinii 54189
Data 04.03.2009
ul. Piłsudskiego 15A/7
22-400 Zamość

INWESTOR:	URZĄD MIEJSKI PL. TADEUSZA KOŚCIUSZKI 1 SZCZEBRZESZYN
OBIEKT:	MIEJSKO-GMINNA BIBLIOTEKA PUBLICZNA
TEMAT:	RZUT PARTERU-TECHNOLOGIA
PROJEKTANT:	IMIĘ NAZWISKO NR UPB PODPIS DATA Upr. bud. Nr YANB-II-7342/63/03 Upr. bud. Nr ANB-513/145/83
OPRACOWAŁ:	Emilia Repel ul. Polna 17A 22-400 ZAMOŚĆ
SPRAWDZIŁ:	
SKALA:	02. 2009 1:50
NR. RYS.:	02. 2009 2