

**Załącznik
do Uchwały Nr XLVII/268/10
Rady Miejskiej w Szczepieszynie
z dnia 29 lipca 2010 roku**



PLAN ODNOWY MIEJSCOWOŚCI KAWĘCZYNEK



Gmina: Szczepieszyn

Powiat: Zamojski

Województwo: Lubelskie

Spis Treści

1. Wstęp.....	1
2. Charakterystyka miejscowości.....	2
3. Analiza zasobów.....	4
4. Diagnoza możliwości rozwojowych miejscowości Kawęczynek.....	6
4.1 Analiza SWOT.....	7
4.2 Słabe strony.....	8
4.3 Szanse i okazje.....	8
4.4 Zagrożenia.....	9
5. Nasza wizja.....	9
6. Opis przedsięwzięć przewidzianych do realizacji.....	12
7. System wdrażania monitoringu.....	14
PODSUMOWANIE.....	17

Wstęp

- Miejscowość Kawęczynek to jedno z mniejszych sołectw gminy Szczebrzeszyn, liczące 86 mieszkańców. Położone jest w południowo – zachodniej części gminy z dala od głównych dróg i większych miejscowości, w odległości ok. 7,5 km od Szczebrzeszyna.
- Położenie wsi w atrakcyjnej, malowniczej okolicy, wśród lasów , a jednocześnie stosunkowo blisko od centrum gminy, daje szansę na rozwój turystyki w przyjaznej, spokojnej okolicy, stanowiąc jednocześnie miejsce turystyczno - rekreacyjne.
- Mieszkańcy sołectwa są dumni ze swojej miejscowości. Chcą żyć w atrakcyjnej, ładnej i przyjaznej wsi. Poprawiając warunki swojego zamieszkania i rozwijając swoją wieś, nie chcą stracić nic z jej kameralności i uroku, a przy okazji zintegrować się - wspólnie działając.
- Kawęczynek to niewielka, spokojna, lecz niezbyt bogata miejscowość, położona w pewnej odległości od głównych tras i pasm urbanizacyjnych. Trudno jest sfinansować wszystkie potrzebne mieszkańcom przedsięwzięcia, zatem jedną z dróg do poprawy jakości ich życia oraz tworzenia nowych źródeł utrzymania może być pozyskiwanie funduszy zewnętrznych, w tym z Unii Europejskiej. W związku z czym *opracowany jest plan odnowy miejscowości Kawęczynek*.
- *Plan odnowy miejscowości Kawęczynek* ma też pobudzić mieszkańców do wspólnego działania na rzecz Kawęczynka. Plan jest dokumentem strategicznym, stworzonym przy znacznym udziale mieszkańców. Określa najważniejsze działania, które sami zainteresowani uznali za istotne dla swojej miejscowości, działania, które pomogą im rozwiązać problemy, pokonać bariery i osiągnąć stawiane sobie przez nich cele. Proponowane przedsięwzięcia mieszkańcy uznali za realne, możliwe do zrealizowania, przy założeniu także ich własnej aktywności oraz przy zaangażowaniu władz samorządowych Gminy Szczebrzeszyn.
- *Plan odnowy miejscowości Kawęczynek* pozwolił także na uświadomienie sobie przez mieszkańców ich roli w tworzeniu pomysłów na własny rozwój i poprawę warunków życia.
- *Plan odnowy miejscowości Kawęczynek* powstał w wyniku dyskusji na zebraniach wiejskich, po konsultacji Rady Sołectkiej z mieszkańcami.
- *Plan odnowy miejscowości Kawęczynek* ma być między innymi załącznikiem do projektów zgłaszanych w celu uzyskania **pomocy finansowej w ramach działania 313,322,323 „Odnowa i rozwój wsi” Program Rozwoju Obszarów Wiejskich na lata 2007 – 2013**. Plan odnowy miejscowości Kawęczynek dotyczy kilku najbliższych lat 2010 - 2015. W okresie tym podejmowane będą określone - z uwagi na zaplanowane cele i priorytety rozwojowe - działania inwestycyjne, a także inne o charakterze szkoleniowym czy rekreacyjno-wypoczynkowym (np. imprezy). Podjęcie się realizacji danego zadania poprzedzone zostanie przygotowaniem niezbędnych opisów i uzasadnień realizacji zadania, opracowaniem zakresu rzeczowego, określeniem kosztów i terminów realizacji. Tak przygotowane i określone zadania będą przyjmowane przez zebrania wiejskie i będą stanowić kolejne załączniki do planu.

- Opracowany *Plan Odnowy Miejscowości Kawęczynek* wraz z opisem danego zadania, stanowić będzie nierozdzielny załącznik składanego o dofinansowanie wniosku do **Programu Rozwoju Obszarów Wiejskich**.

2. Charakterystyka miejscowości

Rys historyczny: Historia Kawęczynka sięga początków XV wieku, kiedy to część zamożniejszych mieszkańców wsi Kawęczyn trudniących się handlem założyła nowy przysiółek zwany Kawęczynkiem. Jego istnienie potwierdza dokument z lat 1555 – 1557, kiedy to ówczesny właściciel Kawęczyna Stanisław Górka darował go wraz z 12 poddanyymi gospodarującymi na ćwierćlankach Krzysztofowi Kuchmistrzowi. W 1593 roku Szczebrzeszyn wraz z całą włością Szczebrzeską kupił Kanclerz Polski, założyciel Zamościa Jan Zamojski - w skład której wchodził również Kawęczynek.

Inwentarz stanu wsi z 1589 roku wymienia istnienie w Kawęczynku jeziora, studni, folwarku, browaru, barci. Miód i piwo z Kawęczynka były nie tylko dostarczane na pobliski Zamek właścicielom Szczebrzeszyna, ale także odwiedzającym Kawęczynek kupcom i gościom.

Wzrost znaczenia Kawęczynka następuje w 1667 roku, kiedy to z całą Ordynacją, staje się własnością Marcina Zamojskiego. I tak w 1692 roku, istniejący folwark wzbogaca się o nową, murowaną piwnicę, nowy spichlerz, nowoczesną stodołę, sad z olbrzymią pasieką, unowocześniony browar z wyrobem miodów pitnych. Powiększa się również liczba czeladzi, o czym świadczy budowa w 1745 roku nowych mieszkań folwarcznych. Odrestaurowano także studnię dając jej nowe ocembrowanie.

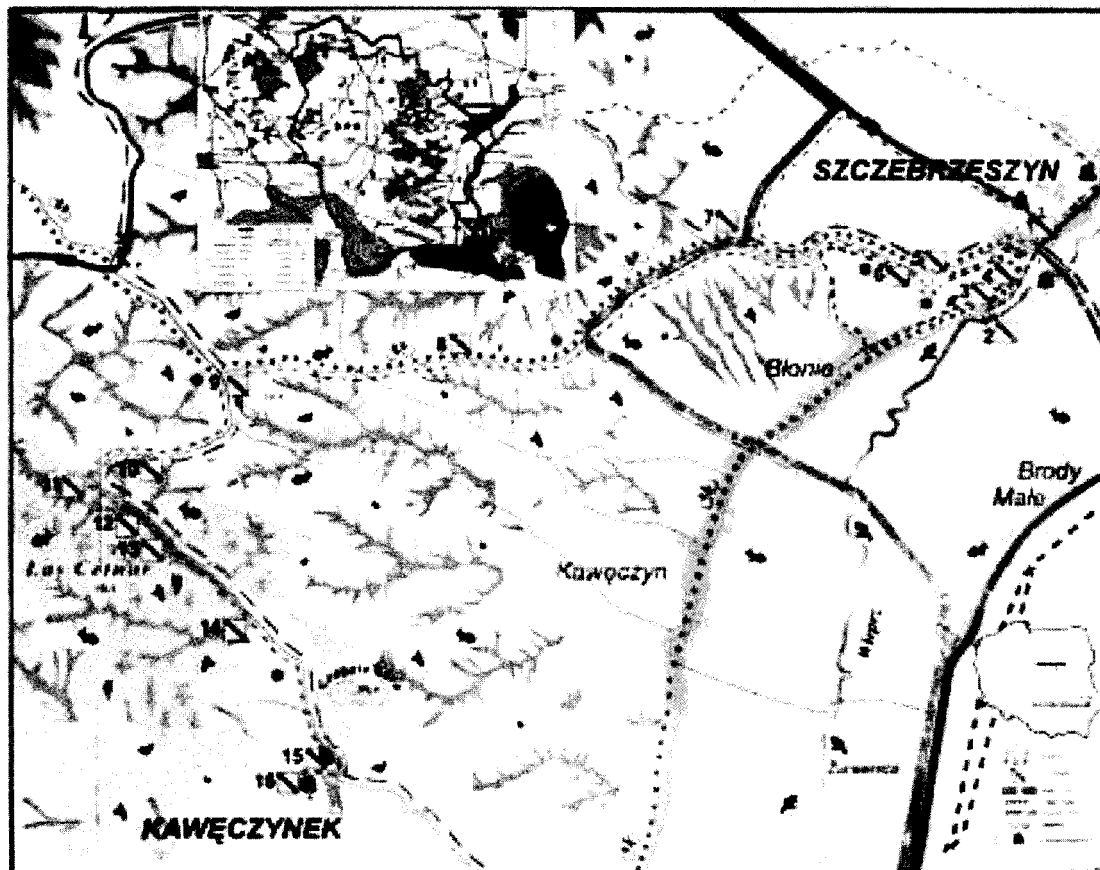
Kawęczynek wraz z najbliższą okolicą, pięknie położony pośród borów na Roztoczu, bardzo atrakcyjny przyrodniczo już poczynając od pierwszych lat XIX wieku zaczyna budzić coraz większe zainteresowanie turystyczne, zwłaszcza wśród młodzieży szkolnej, inteligencji, a nawet naukowców. Długoletni lekarz Ordynacji Zamojskiej dyrektor i Ordynator Szpitala w Szczebrzeszynie Józef Willaume po latach obserwacji stwierdził, że Kawęczynek z uwagi na swoje położenie posiada mikroklimat, który może pomóc leczyć wiele chorób m.in. tak nękającą wtedy społeczeństwo gruźlicę. Dlatego snuł plany utworzenia w nim ośrodka leczniczo – zdrowotnego. Sytuacja polityczna, pierwsza wojna światowa, a później odbudowa zniszczeń wojennych Polski – nie pozwoliły na realizację tych zamierzeń.

W latach 1902 – 1910 słynna pisarka Zofia Nałkowska odwiedzając mieszkającą w Szczebrzeszynie swoją przyjaciółkę Zofię Willaume, odbywały konne wędrówki po Kawęczynku i okolicznych borach.

Do dzisiaj z lat dawnej świetności Kawęczyna zachowały się resztki XVI – wiecznej studni, jeziora zasilanego wodami opadowymi, a także teren XVII - wiecznego Ordynackiego Sadu ze starymi drzewami owocowymi.

Z informacji przekazywanych z pokolenia na pokolenie wynika, że na terenie Kawęczyna istniała huta szkła do której dowożony był piasek znad Wieprza. Z tego okresu zachowały się w ziemi różnokolorowe stopione szklane elementy, które potwierdzają prawdziwość tych informacji. O tym, że w Kawęczynku był także dwór świadczy funkcjonująca do dzisiaj nazwa „Za dworem”, która dotyczy części terenów wchodzących w skład miejscowości.

Podstawowe dane :



Położenie .

Miejscowość Kawęczynek położona jest w południowo – zachodniej części gminy w obrębie Szczepieszynskiego Parku Krajobrazowego w Centrum Roztocza Szczepieszynskiego odpowiedniego dla potrzeb turystyki pobytowej i rekreacyjnej. Jest to niewielka malownicza wioska, położona pomiędzy lesistymi wzgórzami, mająca wyjątkowe szanse na rozwój turystyczny, gospodarczy i społeczny.

Powierzchnia: 350 ha, w tym 257 ha stanowią lasy.

Liczba ludności: 82 mieszkańców

Ważniejsze drogi: do Kawęczynka biegnie droga powiatowa nr 3210 L Szczepieszyn - Zwierzyniec, do przystanków komunikacji publicznej mieszkańcy mają ok. 3 km.

Instytucje

Na terenie miejscowości Kawęczynek nie ma szkoły, nie ma tu także poczty, ośrodka zdrowia, kościoła; wieś należy do parafii św. Katarzyny w Szczepieszynie.

Działalność kulturalna i sportowa

W miejscowości Kawęczynek nie działa żaden klub sportowy.

Położenie i środowisko przyrodnicze

Wieś Kawęczynek położona jest w otoczeniu lasów, około 7,5 km na południowy - zachód od Szczebrzeszyna oraz 27,5 km od Zamościa.

Charakter zabudowy wsi – okolnica, częściowo przysiółek. Miejscowość posiada bardzo duży potencjał przyrodniczy i krajobrazowy umożliwiający rozwój różnych form turystyki i wypoczynku w ramach różnicowania działalności gospodarczej. Mozaika krajobrazów oraz ekosystemów leśnych, stepowych agrocenoz, liczne punkty widokowe, panoramy, wspaniałe wąwozy, duża bioróżnorodność, dorodne lasy z buczyną karpacką, bioklimat obszarów leśnych, szata roślinna wydzielająca olejki eteryczne – umożliwiają nie tylko rozwój turystyki, ale i pobyty lecznicze.

Położenie komunikacyjne

Wieś nie jest korzystnie położona względem ważniejszych szlaków komunikacyjnych, jednak nieznaczne odległości od Szczebrzeszyna i Zamościa oraz od drogi krajowej nr 74 sprawiają, że dostęp do miejscowości nie jest trudny.

Kawęczynek położony jest w niewielkiej odległości od ośrodków o dużych walorach kulturowo – historycznych: Szczebrzeszyn, Zwierzyniec, Zamość, Michalów, Krasnobród.

Gospodarka

W miejscowości Kawęczynek znajduje się dobrze rozwinięta baza noclegowo – turystyczna tj. Gminny Ośrodek Wypoczynkowy „Przystanek Kawęczynek”, Noclegi Ostoja – Spokoju „Pod Czubatą Górą” oraz Noclegi „Roztoczańska Oaza”. W Kawęczynku prowadzone jest gospodarstwo pszczelarstwo, z którego miody znane są całej okolicy. Mieszkańcy zajmują się głównie rolnictwem, ale także działalnością pozarolniczą, często poza terenem miejscowości. Głównym surowcem rolniczym są zboża, natomiast produkcja zwierzęca ma charakter marginalny.

3. Analiza zasobów.

Analiza zasobów zawiera wykaz elementów materialnych oraz niematerialnych sołectwa, które mogą być wykorzystane dla rozwoju miejscowości, w działaniach na rzecz jego odnowy.

Rodzaj zasobu Opis (nazwanie) zasobu jakim wieś dysponuje:

Środowisko przyrodnicze, położenie

Walory krajobrazu

- Otoczenie lasów, malowniczy, zróżnicowany topograficznie krajobraz
- Duża bioróżnorodność: lasy z buczyną karpacką, labirynty wąwozów o niepowtarzalnych formach ukształtowania
- Istniejący i oznakowany Centralny Szlak Turystyczny oraz Przyrodniczo – Historyczna ścieżka Szczebrzeszyn – Kawęczynem o długości 12 km
- Sąsiedztwo najcenniejszego kompleksu leśnego z buczyną karpacką o nazwie Cetnar, który urzeka swoim pięknem i niepowtarzalną rzeźbą terenu

- Bliskość obszarów Roztoczańskiego Parku Narodowego i Szczebrzeszyńskiego Parku Krajobrazowego o wybitnych wartościach przyrodniczych
- Odpowiednie stoki oraz długi czas zalegania pokrywy śnieżnej dają możliwość rozwijania sportów zimowych
- Góra Czubatka 323,9 m n.p.m i wysokości względnej ok. 100 m, porośnięta bukowo – sosnowym lasem, na której znajduje się miejsce gdzie nawet przy najsilniejszych mrozach topi się śnieg

Walory klimatu

- Korzystne warunki klimatyczne dla zamieszkiwania i wypoczynku
- Bioklimat obszarów leśnych
- Szata roślinna wydzielająca olejki eteryczne, które umożliwiają nie tylko rozwój turystyki, ale i pobyty lecznicze

Walory szaty roślinnej, świat zwierzęcy

- Wysoka jakość środowiska i jego unikatowość, powierzchnie biologicznie czynne, bogaty świat roślinny i zwierzęcy
- Bliskość wielu siedlisk ptaków
- Atrakcyjne rekreacyjnie treny lasów, wzgórz, łąk

Wody - podziemne i powierzchniowe

- Przeważają w otoczeniu gleby wysokich klas bonitacyjnych – IIIa i IIIb, a także pochodzenia organicznego, wskazane ograniczenie zajmowania terenów rolniczych na cele nierolne

Drogi, dostępność komunikacyjna

- Do Kaweczynka prowadzi droga powiatowa nr 3210 L Szczebrzeszyn - Zwierzyniec, bliskie oddalenie ok. 7,5 km od drogi krajowej nr 74.

Środowisko kulturowe

- Zachowana mała skala wsi – przysiółek o przyjemnym klimacie urbanistyczno – przestrzennym,
- Pozostałości z okresu XVI wieku – jezioro i ocembrowana studnia, a także obszar Sadu Ordynackiego oraz teren gdzie funkcjonowała huta szkła
- Krzyż upamiętniający rozstrzelanie przez Niemców rodziny Gumieniaków w 1943 roku
- Figura z 1906 roku
- Nowa kaplica zbudowana ku czci Brata Alberta
- Brak uporządkowanej, zorganizowanej przestrzeni publicznej w centrum wsi służącej mieszkańcom w różnym wieku oraz turystom
- Brak miejsc zabaw dla dzieci
- Brak terenów sportowych dla młodzieży

Gospodarka, rolnictwo

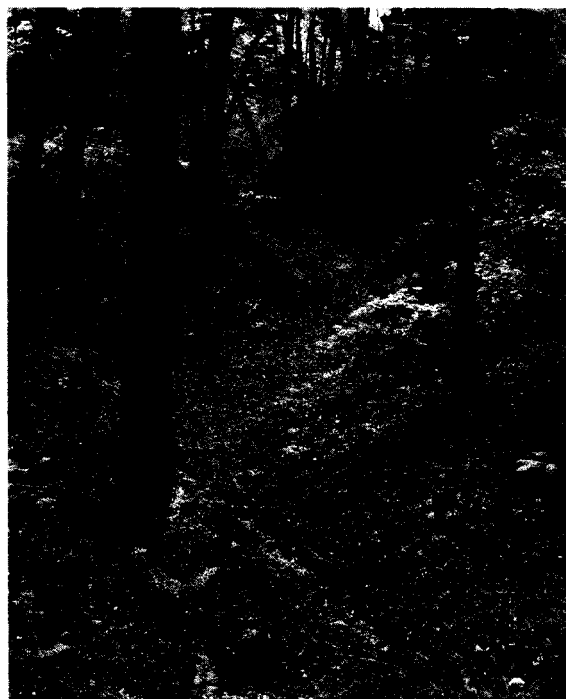
Miejsca pracy - Głównie rolnictwo, ale także pozarolnicze miejsca poza miejscowością
Inne - Brak obiektów usługowych np. sklepu

Mieszkańcy, kapitał społeczny

Autorytety, znane postacie we wsi
- Sołtys – autorytet lokalny

Inne - Mieszkańcy są bardzo ze sobą zżyli, lubią wspólnie spędzać czas, podkreślane są dobre stosunki sąsiedzkie

- Znaczny areał gruntów stanowiących własność wspólnoty wiejskiej umożliwiający wykorzystanie ich na wykreowanie przestrzeni publicznej o wysokim standardzie.



4. Diagnoza możliwości rozwojowych miejscowości Kaweczynek.

Najistotniejszym *atutem* Kawęczynka okazało się samo malownicze położenie miejscowości, piękne, spokojne otoczenie, z dala od uciążliwości miejskich i z dala od ruchliwych tras komunikacyjnych, bliskość ośrodka gminnego -Szczepreszyn, atrakcyjne krajobrazowo i przyrodniczo środowisko, a przede wszystkim dość dobrze rozwinięta baza noclegowa.

Wśród *silnych stron* Kawęczynka wymieniano przede wszystkim dobrze rozbudowaną bazę noclegową, stosunkowo niewielka odległość od ośrodków o dużych walorach kulturowo – historycznych. Istniejące ścieżki rowerowe i szlaki przyrodnicze, bliskie sąsiedztwo Roztoczańskiego Parku Narodowego i Szczepreszyńskiego Parku Krajobrazowego. Za bardzo ważny dla rozwoju sołectwa mieszkańcy uważają uchwalenie aktualnego, odpowiadającego potrzebom planu miejscowego zagospodarowania przestrzennego, wskazujący znaczne nowe tereny inwestycyjne, głównie dla zabudowy mieszkaniowej. Pozwoli to na wzrost liczby ludności i ożywienie miejscowości.

Słabością Kawęczynka jest brak tradycji, niedostateczna infrastruktura techniczna, komunikacja publiczna, kiepskie drogi lokalne, brak uporządkowanej przestrzeni w centrum wsi. Brak sklepu, brak dobrego dostępu do Internetu.

ANALIZA SWOT

DIAGNOZA MOŻLIWOŚCI ROZWOJOWYCH MIEJSCOWOŚCI KAWĘCZYNEK

Przeprowadzenie tzw. analizy SWOT jest jednym z czynników umożliwiających podjęcie prawidłowej decyzji na podstawie posiadanych informacji. Umożliwia usystematyzowanie danych dotyczących projektu i podpowiada kierunki rozwiązań. Przeprowadzenie jej jest niezbędne do prawidłowej oceny sytuacji.

1. SILNE STRONY - ATUTY ROZWOJU MIEJSCOWOŚCI KAWĘCZYNEK

- atrakcyjne położenie w malowniczej okolicy, w urozmaiconym krajobrazowo otoczeniu wśród lasów, dobrze rozwinięta baza noclegowa
- tradycyjne budownictwo, okazy starodrzewia,
- duża atrakcyjność zasobów przyrodniczych w okolicy wsi, walorów turystycznych, wypoczynkowych oraz zasobów dziedzictwa kulturowego,
- możliwość zagospodarowania istniejącego zbiornika wodnego wraz z terenem przyległym w centrum wsi
- zgrana zżyta społeczność,
- podjęcie prac planistycznych –szansa na dalszy rozwój osadniczy miejscowości ,
- walory krajobrazowe otoczenia oraz niewielka skala miejscowości – atrakcyjność osiedleńcza dla osób zmęczonych miejskością.





2. SŁABE STRONY - CZYNNIKI OGRANICZAJĄCE ROZWÓJ MIEJSCOWOŚCI KAWĘCZYNEK

- niewystarczające zagospodarowanie terenów położonych w centrum miejscowości ,
- brak odpowiedniej do potrzeb infrastruktury rekreacyjnej i sportowej dla młodzieży,
- peryferyjne położenie w stosunku do ośrodka gminnego
- zły stan techniczny dróg lokalnych, brak chodników, oświetlenia dróg,
- brak łatwego i wygodnego dostępu do internetu,
- brak odpowiedniej infrastruktury turystycznej (oznakowanie tras, miejsc atrakcyjnych, tablice informacyjne, miejsca wypoczynku, szczególnie w centrum wsi
- niewystarczająca promocja walorów miejscowości i jej otoczenia (w tym np. w internecie) .

3. SZANSE I OKAZJE - MOŻLIWOŚCI ROZWOJU MIEJSCOWOŚCI KAWĘCZYNEK, WYNIKAJĄCE Z OTOCZENIA

- wykorzystanie potencjału walorów przyrodniczych w tym dla rozwoju turystyki
- możliwość stworzenia atrakcyjnego krajobrazowo, wygodnego i bliskiego naturze miejsca zamieszkania w przyjaznym środowisku społecznym –aktywnym i zaangażowanym, jako alternatywy dla zdegradowanych przestrzeni i społecznie przestrzeni np. podmiejskich
- współpraca z gminą przy realizacji strategii rozwojowej ,
- sprzyjająca polityka regionalna, w tym adresowana do rozwoju obszarów wiejskich, ze strony rządu i władz wojewódzkich, uczestnictwo m.in. w Programie Rozwoju Obszarów Wiejskich
- zwiększanie się dostępności do kapitałów i środków pomocowych, w tym pochodzących z Unii Europejskiej,

4. ZAGROŻENIA - CZYNNIKI NIESPRZYJAJĄCE, WYNIKAJĄCE Z OTOCZENIA

- niewystarczające fundusze na dalszy rozwój infrastruktury technicznej i komunikacyjnej, a także na właściwe zagospodarowanie terenów ważnych dla wizerunku miejscowości i funkcjonowania jej społeczności,
- brak stabilności w polityce wspierania rozwoju obszarów wiejskich i gospodarki rolnej,
- wstąpienie do UE (wzrost konkurencyjności, odpływ młodzieży za pracą, upadanie małych i drobnych gospodarstw rolnych),
- żywiolowa parcelacja i zabudowa nie szanująca otoczenia przyrodniczego oraz uwarunkowań historycznych, doprowadzić może do utraty walorów krajobrazowych i trwałej zmiany w skali, charakterze i klimacie wsi, a w konsekwencji do degradacji krajobrazu i obniżenia atrakcyjności osiedleńczej.

5. Nasza wizja.



Dlaczego chcemy odnowy wsi?

- nasza wieś ma wszelkie szanse rozwojowe - mamy sporo atrakcyjnych terenów, chętnie powitamy nowych mieszkańców ceniących spokój i kameralność, a także życzliwych sąsiadów, jesteśmy „skazani” na rozwój,
- chcemy żyć w pięknym estetycznym otoczeniu,
- chcemy poprawić warunki codziennego życia, wyrównać nasze szanse z miastem i

większymi ośrodkami naszej gminy,

- chcemy zapewnić dobre warunki dla młodych,
- chcemy skorzystać z okazji sfinansowania naszych marzeń np. poprzez pomoc unijną

Jak się zorganizujemy?

Stworzymy grupę odnowy wsi, w skład której wejdą ludzie związani z wsią

Kawęczynek – w różnym wieku, z różnym wykształceniem, zarówno stali „starzy” mieszkańcy jak i ci nowi –którzy budują już tu swoje domy i którzy za chwilę zwiążą swoje życie z nami. Będziemy ich włączać w nasze dotychczasowe działania, wspólnie odnowimy centrum naszej wsi, zwłaszcza wokół planowanego Zagospodarowania istniejącego zbiornika wodnego w miejscowości Kawęczynek.

Nasza wizja – jakie ma być nasze życie?

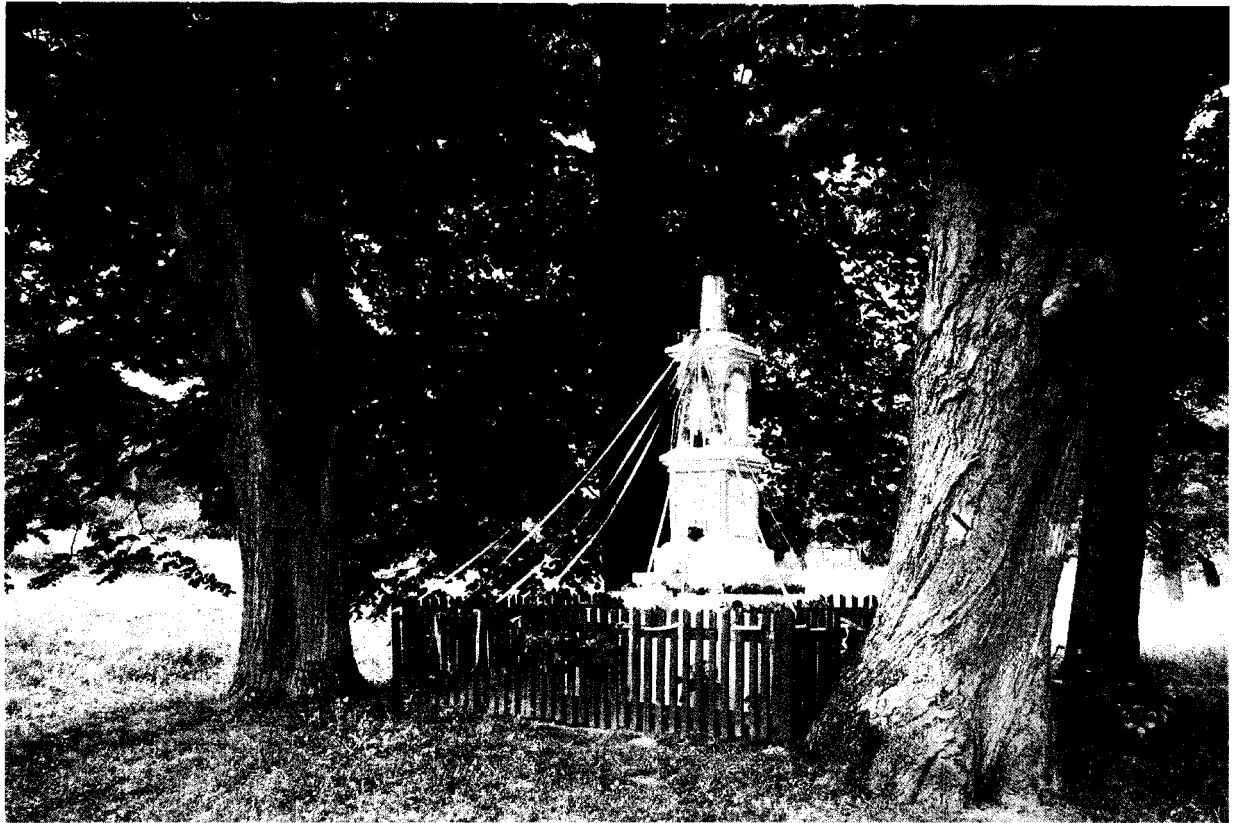
Kawęczynek będzie:

- **wsią nowoczesną, bezpieczną i wygodną** – z uporządkowanym centrum wsi , z dobrymi drogami, chodnikami, oświetlonymi ulicami, sklepem , z dobrymi telekomunikacyjnymi łączami (bardziej dostępny internet), z wieloma nowymi domami,
- **zadbane, porządne, czyste**, z dobrze zagospodarowanym terenem w centrum wsi - centrum społecznego i turystycznego życia,
- **dawały szansę** na wypoczynek, sport i rekreację dla dzieci i młodzieży, miejsce wypoczynku dla całej wsi oraz dla turystów,
- **wsią zintegrowaną, z aktywną i nowoczesną społecznością** (zadbamy o wysoką świadomość ekologiczną, będziemy organizować wspólne zabawy, festyny),
- **wsią dbającą o dzieci i młodzież**, a także integrującą wszystkich nowo przybyłych , tak by każdy mieszkaniec czuł się ważnym członkiem naszej społeczności i miał jak najlepsze warunki,
- **wsią dbającą o zachowanie walorów przyrodniczych**, zachowującą kameralną, przyjazną skalę urbanistyczną , eksponującą swój naturalny krajobraz.

Dla realizacji naszej wizji konieczne będzie także zaangażowanie i współdziałanie władz samorządowych Gminy Szczebrzeszyn, zwłaszcza w działaniach wymagających znacznego wkładu finansowego. Kawęczynek dzięki działaniom własnym, wspomaganym przez Gminę oraz fundusze zewnętrzne może stać się modnym i atrakcyjnym miejscem zamieszkania.

Kawęczynek:

- **wieś zadbana i uporządkowana, aktywna i nowoczesna,**
- **wieś atrakcyjna dla zamieszkania, kameralna i chroniąca środowisko**
- **wieś wygodna i bezpieczna z rozwiniętą infrastrukturą techniczną, dążąca do poprawy jakości życia jej mieszkańców.**



6. Opis przedsięwzięć przewidzianych do realizacji w latach 2010 - 2015.

- **Zagospodarować, uporządkować tereny wokół istniejącego zbiornika wodnego w centrum wsi, jako miejsce integrujące dla mieszkańców, potrzebne dla różnych form wspólnych spotkań, festynów itp.**
- **Doprowadzić do poprawy estetycznego wyglądu wsi, poprzez uporządkowanie terenu w centrum wsi wraz z terenem przyległym**
- **Wykorzystać Zagospodarowanie istniejącego zbiornika wodnego wraz z terenem przyległym , jako miejsce nie tylko dla młodzieży i dorosłych, ale i dla turystów**
- **Urządzić miejsce wypoczynkowe na terenie wsi Kawęczynek**
- **Wypromować wieś jako miejsce atrakcyjne dla zamieszkania i wypoczynku, najpilniejszym, najważniejszym jest realizacja zadań poprawiających warunki życia mieszkańców oraz dających szansę na rozwój sołectwa. Ważnym celem dla naszej społeczności jest zapewnienie dzieciom i młodzieży, jak również i ich rodzicom, warunków do wspólnego i efektywnego spędzania czasu. Jest to ważne dla rozwoju fizycznego jak też emocjonalnego. Dlatego głównym celem jest Zagospodarowanie istniejącego zbiornika wodnego wraz z terenami przyległymi w miejscowości Kawęczynek.**

Plan zadań na kolejnych 5 lat - (wartość inwestycji w PLN)

Nazwa zadania	Szacunkowy koszt inwestycji	Lata realizacji	Planowane źródła finansowania
Zagospodarowanie istniejącego zbiornika wodnego wraz z terenami przyległymi w miejscowości Kawęczynek	439 718,50 zł	2010 - 2011	Budżet Gminy, Program Rozwoju Obszarów Wiejskich 2007-2013

Nazwa zadania	Szacunkowy koszt inwestycji	Lata realizacji	Planowane źródła finansowania
Budowa oświetlenia ulicznego w miejscowości Kawęczynek	175 000,00 zł.	2011 - 2012	Budżet Gminy, Program Rozwoju Obszarów Wiejskich 2007-2013
Rozbudowa wodociągu w miejscowości Kawęczynek	250 000,00 zł.	2011 - 2012	Budżet Gminy Program Rozwoju Obszarów Wiejskich 2007-2013
Budowa szlaków pieszych i rowerowych wraz z infrastrukturą towarzyszącą	400 000, 00 zł.	2012 - 2015	Budżet Gminy Program Rozwoju Obszarów Wiejskich 2007 – 2013



1. SYSTEM WDRAŻANIA I MONITORINGU

Harmonogram wdrażania Planu Odnowy Miejscowości Kawęczynek

ZADANIE	ODPOWIEDZIALNI	TERMIN REALIZACJI
1. Przedłożenie projektu Planu Odnowy Miejscowości Kawęczynek przedstawicielom Zebrania Wiejskiego	Rada Sołecka	Grudzień 2009
2. Uchwalenie Planu Odnowy Miejscowości Kawęczynek przez Zebranie Wiejskie	Zebranie Wiejskie	Luty 2010
3. Zatwierdzenie Planu Odnowy Miejscowości Kawęczynek na Sesji Rady Miejskiej	Rada Miejska	Lipiec 2010
4. Opracowanie dokumentacji technicznych ze szczególnym uwzględnieniem projektów i zadań mogących uzyskać wsparcie z funduszy strukturalnych	Burmistrz	Lipiec 2010 Grudzień 2010
5. Realizacja zadań określonych poszczególnymi projektami zgodnie z harmonogramem przyjętym w Pięcioletnim Planie Inwestycyjnym	Burmistrz, Rada Sołecka	Do końca 2015

Harmonogram monitorowania Planu Odnowy Miejscowości Kawęczynek

ZADANIE	ODPOWIEDZIALNI	TERMIN REALIZACJI
1. Przedkładanie raportów z przebiegu realizacji projektów i zadań zamieszczonych w Pięcioletnim Planie Inwestycyjnym	Burmistrz	Raz w roku /w I kwartale/ na Zebraniu Wiejskim
2. Ocena realizacji Pięcioletniego Planu Inwestycyjnego.	Burmistrz	Przed sesją absolutoryjną każdego roku
3. Organizacja debat strategicznych z udziałem osób tworzących wcześniej program dla oceny jego aktualności.	Rada Sołecka	Raz na dwa lata

* - Ze względu na zmieniającą się sytuację społeczno – gospodarczą na skutek zdarzeń wcześniej nieprzewidywalnych lub z innych ważnych powodów Plan Odnowy Miejscowości Kawęczynek może zostać skorygowany w każdym z jego rozdziałów, o ile wniosek z uzasadnieniem złoży jeden z członków Rady Sołeckiej na ręce Przewodniczącego Rady Sołeckiej. Wniosek taki Przewodniczący Rady Sołeckiej poddaje procedurze uchwalania dokonywanego przez Zebranie Wiejskie i zatwierdzania przez Radę Miejską w formie uchwały.

Wdrażanie Planu Odnowy Miejscowości Kawęczynek rozpocznie się poprzez wprowadzenie go w życie uchwałą Rady Miejskiej w Szczebrzeszynie. Odpowiedzialnym za jego realizację będzie Burmistrz Szczebrzeszyna. Prace nad realizacją Planu od samego początku będą poddane pełnej kontroli mieszkańców Kawęczynek. Będzie to dla nich źródło informacji na temat zaplanowanych zadań i inwestycji, a także o postępach prowadzonych prac. Monitorowanie każdego przedsięwzięcia – czyli dbanie o prawidłowy jego przebieg przez cały czas jego trwania polega na systematycznym zbieraniu, zestawianiu i ocenie informacji rzeczowych i finansowych. W monitoringu biorą udział wszystkie podmioty oraz komórki organizacyjne Urzędu Miejskiego w Szczebrzeszynie zaangażowane we wdrażanie Planu Odnowy Miejscowości Kawęczynek. Monitorowanie odbywać się będzie w formie bezpośredniej, polegającej na dokonywaniu wizji lokalnych i sprawdzaniu rzeczywistego stanu realizacji działań oraz pośredniej – sprawozdawczej, polegającej na analizowaniu materiałów , statystyk.

PODSUMOWANIE

W ramach planu odnowy celem nadrzędnym wszystkich działań jest wzrost jakości życia mieszkańców i wysoki poziom cywilizacyjny wsi. Cele te uwidocznia się w stworzeniu warunków dla:

- a) prężnej zasobooszczędnej i ekoprzyjaznej gospodarki;
- b) nowoczesnej infrastruktury;
- c) zdrowych i mądrych mieszkańców;
- d) czystego środowiska i ładu przestrzennego;
- e) silnej pozycji na zewnątrz;

Aby te cele osiągnąć wieś musi być przekształcona z monofunkcyjnej na wielofunkcyjną. Kawęczynem należy rozwinąć w wieś znaną, bezpieczną, przyjazną dla gości, turystyczno- wypoczynkowa miejscowość o zdrowym rolnictwie, którą w równej mierze oferuje atrakcyjne warunki życia dla przyjezdnych, jak i własnych mieszkańców, która będzie piękną, estetyczną, ekologiczną, zadbaną i funkcjonalną.

Scenariusz rozwoju i odnowy wsi obejmuje takie kierunki jak:

1. Integrację i uaktywnienie mieszkańców – zmianę postaw na otwarte i aktywne.
2. Przekształcenie istniejących struktur osadniczych na korzystne dla środowiska i społeczności lokalnej – stworzy szansę ekonomiczną i szansę dla zatrzymania procesu wyludniania się wsi, a tym samym dla zachowania jej walorów kulturowych.

Odnowa wsi będzie procesem społecznym i gospodarczym przekształcającym strukturę miejscowości. Obejmuje ona dwie sfery:

1. Centralną, która jest aktywne zaangażowanie społeczeństwa wsi.
2. Zewnętrzną w postaci wielostronnego wsparcia udzielonego przez gminę z udziałem funduszy pomocowych.

Plan odnowy cechuje kompleksowość i jest on efektem oddolnego określenia i realizowaniem wizji wsi poprzez wykorzystanie zaangażowania społeczności Kawęczynka, jako motoru przemian oraz wsparcia mieszkańców przez gminę i region.

Efekty gospodarcze odnowy wsi to m. in. :

- wzrost walorów inwestycyjnych;
- pozyskanie terenów pod zabudowę, usługi i produkcję;
- uzyskanie możliwości dodatkowych źródeł zarobkowania np. gastronomia, agroturystyka;
- waloryzacja zasobów mieszkaniowych i zwiększenie atrakcyjności zamieszkiwania na wsi a tym samym zwiększenie liczby stałych mieszkańców Kawęczynka;
- wykorzystanie lokalnych zasobów;
- waloryzacja środowiska przyrodniczego;
- usprawnienie układów komunikacyjnych;

Efekty społeczne to:

- wzrost standardu życia zarówno od strony materialnej, jak i pod względem dostępności do dóbr w zakresie sportu, rekreacji i turystyki;
- zaspokojenie potrzeb społecznych i kulturalnych mieszkańców;
- rozwój organizacji społecznych;

Efektami politycznymi będą:

- lokalny wzrost podmiotowości mieszkańców i urzeczywistnienie zdecentralizowanego modelu gminy;
- wzrost współdziałania gminy ze społecznością Kawęczynka;
- integracja społeczności wsi;

Ważnym elementem wsparcia odnowy Kawęczynka będą fundusze pomocowe krajowe i unijne. Odnowa doprowadzi do urbanizacji zawodowej mieszkańców wsi wzbogaci rynek pracy i stworzy perspektywy dla ludzi z zewnątrz posiadających środki finansowe i zmysł przedsiębiorczości. Ostatecznym rezultatem przemian będzie ukształtowanie nowego społeczeństwa – społeczeństwa postępowego, nowoczesnego i zamożnego.